



**PERÚ**

Ministerio  
de Comercio Exterior  
y Turismo

Secretaría  
General

Oficina General de  
Estudios Económicos

*Oficina de Estudios Económicos Internacionales*

*Enero 2013*

## **ESTUDIO BASE DE APROVECHAMIENTO DEL TLC PERÚ – COREA DEL SUR**

### **PRIMER AÑO DE VIGENCIA DEL TLC**

**Oficina General de Estudios Económicos**

**Oficina de Estudios Económicos Internacionales**

Enero de 2013



## 1. Antecedentes del TLC

El Acuerdo de Libre Comercio (ALC) entre el Perú y Corea del Sur fue suscrito el 21 de marzo de 2011 en la ciudad de Seúl y entró en vigencia el 1° de agosto del 2011.

El ALC Perú-Corea incluye los siguientes capítulos: Trato Nacional y Acceso de Mercancías, Reglas y Procedimientos de Origen, Defensa Comercial, Obstáculos Técnicos al Comercio, Medidas Sanitarias y Fitosanitarias, Procedimientos Aduaneros y Facilitación de Comercio, Comercio Transfronterizo de Servicios, Telecomunicaciones, Entrada Temporal de Personas de Negocios, Servicios Financieros, Inversión, Comercio Electrónico, Propiedad Intelectual, Políticas de Competencia, Compras Públicas, Cooperación y Fortalecimiento de Capacidades Comerciales, Laboral, Medio Ambiente, Solución de Controversias y Asuntos institucionales.

El ALC Perú-Corea busca fortalecer las relaciones comerciales, genera un marco y condiciones muy favorables para el comercio y la inversión entre ambos países, permitiendo herramientas de control y seguridad tanto para los inversionistas de las Partes como para ambos Estados, lo cual incentivará el desarrollo de más inversiones en el corto, mediano y largo plazo.

## 2. Evolución del Comercio de Perú y de Corea del Sur

### 2.1. Intercambio Comercial Perú-Mundo, 2001-2011

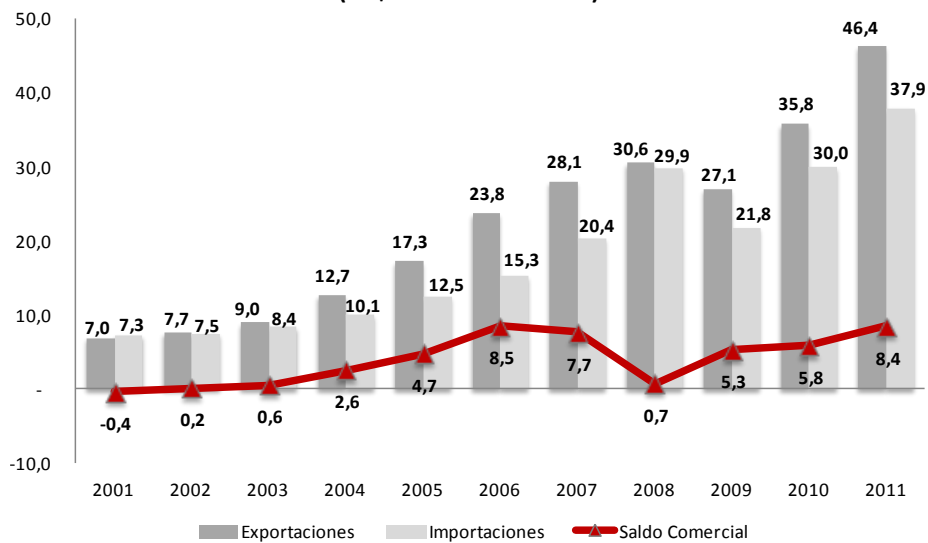
Entre los años 2001 y 2011, las exportaciones de Perú al mundo crecieron a un promedio anual de 21%, pasando de US\$ 6 956 millones en el 2001 a US\$ 46 352 millones en el 2011. Asimismo, las importaciones registraron un incremento promedio anual de 18%, pasando de US\$ 7 339 millones en el 2001 a US\$ 37 902 millones en el 2011. Como resultado, durante el periodo analizado, a excepción del 2001, el Perú mantuvo un saldo comercial superavitario con el mundo, el cual alcanzó un máximo en el 2006 con US\$ 8 498 millones. En este último año, las exportaciones se incrementaron en 29%; mientras que las importaciones registraron un incremento de 26%.

**Cuadro 1- Intercambio Comercial Perú-Mundo  
(US\$ Millones)**

Comercio Perú-Mundo	2001	2002	2003	2004	2005	2006	2007	2008	2009	2010	2011	Crec. Prom Anual 01-11	Var. 11/10
Exportaciones (FOB)	6 956	7 665	8 995	12 716	17 273	23 800	28 084	30 628	27 073	35 806	46 472	21%	30%
Importaciones (CIF)	7 339	7 515	8 440	10 130	12 543	15 301	20 430	29 882	21 818	29 972	37 902	18%	26%
Intercambio Comercial	14 295	15 180	17 435	22 846	29 816	39 101	48 514	60 509	48 891	65 778	84 374	19%	28%
Saldo Comercial	-383	150	555	2 586	4 731	8 498	7 655	746	5 256	5 834	8 570		47%

Fuente: SUNAT

Elaboración: MINCETUR/OGEE/OEEI

**Gráfico 1 - Evolución del Saldo Comercial Perú-Mundo  
(US\$ Miles de Millones)**

Fuente: SUNAT

Elaboración: MINCETUR/OGEE/OEEI

## 2.2. Principales Socios Comerciales, 2011

Durante el 2011, el principal destino de las exportaciones peruana fue China, país al que destinamos 15% de nuestras exportaciones. EEUU y Suiza ocuparon el 2° y 3° lugar, como mercados de destino de las exportaciones peruanas, con participaciones de 13,2% y 12,8%, respectivamente.

Por otro lado, en el 2011, el 19,5% de nuestras importaciones provino de EEUU, principal mercado de origen de nuestras compras en el exterior. En 2° y 3° lugar entre nuestros principales proveedores se ubicaron China y Brasil, con participaciones de 16,8% y 6,4%, respectivamente.

**Cuadro 2 - Principales socios comerciales del Perú**

Principales países de destino de las Exportaciones US\$ FOB Millones							Principales países de origen de las Importaciones US\$ CIF Millones						
N°	País	2010		2011		VAR. 11/10	N°	País	2010		2011		VAR. 11/10
		US\$ Mill.	Part	US\$ Mill.	Part				US\$ Mill.	Part	US\$ Mill.	Part	
1	China	5 436	15,2%	6 965	15%	28%	1	EEUU	5 813	19,4%	7 377	19,5%	27%
2	EEUU	6 087	17,0%	6 097	13,2%	0%	2	China	5 140	17,2%	6 364	16,8%	24%
3	Suiza	3 845	10,7%	5 937	12,8%	54%	3	Brasil	2 183	7,3%	2 440	6,4%	12%
4	Canadá	3 329	9,3%	4 232	9,1%	27%	4	Ecuador	1 423	4,7%	1 878	5,0%	32%
5	Japón	1 792	5,0%	2 175	4,7%	21%	5	Argentina	1 110	3,7%	1 840	4,9%	66%
6	Chile	1 373	3,8%	1 978	4,3%	44%	6	Corea	1 042	3,5%	1 498	4,0%	44%
7	Alemania	1 521	4,2%	1 916	4,1%	26%	7	Colombia	1 327	4,4%	1 468	3,9%	11%
8	España	1 195	3,3%	1 702	3,7%	42%	8	México	1 127	3,8%	1 388	3,7%	23%
9	Corea	896	2,5%	1 696	3,7%	89%	9	Chile	1 050	3,5%	1 343	3,5%	28%
10	Italia	939	2,6%	1 296	2,8%	38%	10	Japón	1 371	4,6%	1 316	3,5%	-4%
	Resto	9 392	26,2%	12 357	26,7%	32%		Resto	8 384	28,0%	10 991	29,0%	31%
	<b>Total</b>	<b>35 806</b>	<b>100,0%</b>	<b>46 352</b>	<b>100,0%</b>	<b>29%</b>		<b>Total</b>	<b>29 972</b>	<b>100,0%</b>	<b>37 902</b>	<b>100,0%</b>	<b>26%</b>

Fuente: SUNAT

Elaboración: MINCETUR/OGEE/OEEI



### 2.3. Intercambio Comercial Perú-Corea del Sur, 2001-2011

En el periodo 2001-2011, el intercambio comercial entre Perú y Corea del Sur registró un crecimiento promedio anual de 24%. Las exportaciones peruanas a Corea del Sur crecieron a una tasa de 31% promedio anual, mientras que las importaciones peruanas desde Corea del Sur lo hicieron a un promedio de 19% anual. En este periodo de análisis, el Perú tuvo un déficit comercial con Corea del Sur, a excepción de los años 2006, 2007, 2009 y 2011.

En el 2011, las exportaciones peruanas a Corea del Sur aumentaron en 89% con respecto al 2010. Las importaciones peruanas desde Corea del Sur aumentaron en 44%

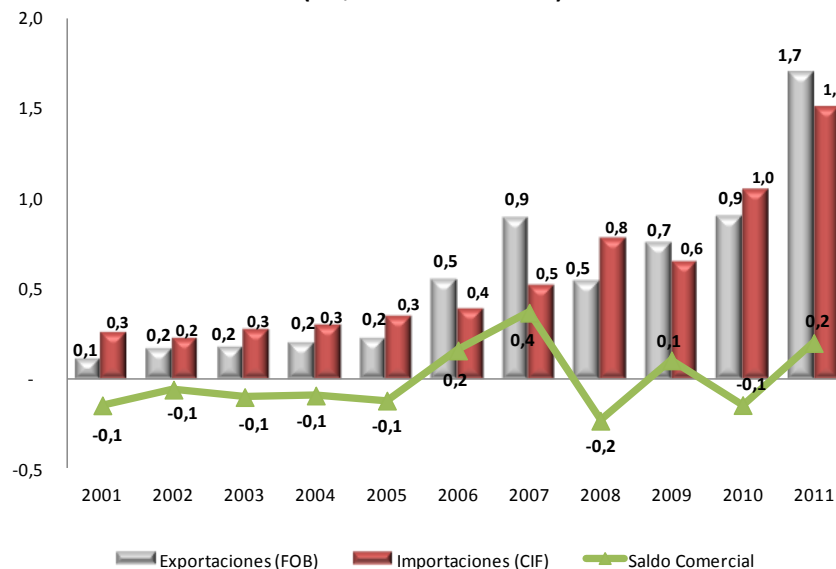
**Cuadro 3 - Intercambio Comercial Perú-Corea del Sur  
(US\$ Millones)**

Comercio Perú-Corea del Sur (US\$ Millones)	2001	2002	2003	2004	2005	2006	2007	2008	2009	2010	2011	Crec. Prom Anual 01-11	Var. 11/10
<b>Exportaciones (FOB)</b>	<b>111</b>	<b>168</b>	<b>176</b>	<b>203</b>	<b>227</b>	<b>548</b>	<b>888</b>	<b>543</b>	<b>750</b>	<b>896</b>	<b>1 696</b>	31%	89%
<i>Part. Mundo</i>	2%	2%	2%	2%	1%	2%	3%	2%	3%	3%	4%		
<b>Importaciones (CIF)</b>	<b>258</b>	<b>229</b>	<b>278</b>	<b>296</b>	<b>349</b>	<b>392</b>	<b>522</b>	<b>776</b>	<b>648</b>	<b>1 042</b>	<b>1 498</b>	19%	44%
<i>Part. Mundo</i>	4%	3%	3%	3%	3%	3%	3%	3%	3%	3%	4%		
<b>Intercambio Comercial</b>	<b>369</b>	<b>397</b>	<b>455</b>	<b>499</b>	<b>576</b>	<b>940</b>	<b>1 410</b>	<b>1 319</b>	<b>1 398</b>	<b>1 938</b>	<b>3 194</b>	24%	65%
<i>Part. Mundo</i>	3%	3%	3%	2%	2%	2%	3%	2%	3%	3%	4%		
<b>Saldo Comercial</b>	<b>-148</b>	<b>-61</b>	<b>-102</b>	<b>-93</b>	<b>-122</b>	<b>157</b>	<b>366</b>	<b>-233</b>	<b>102</b>	<b>-146</b>	<b>198</b>		235%

Fuente: SUNAT

Elaboración: MINCETUR/OGEE/OEEI

**Gráfico 2 - Saldo Comercial Perú - Corea del Sur  
(US\$ Miles de Millones)**



Fuente: SUNAT

Elaboración: MINCETUR/OGEE/OEEI

#### 2.3.1. Exportaciones Perú-Corea del Sur por sectores, 2001-2011

Entre 2001 y 2011, las exportaciones tradicionales crecieron a una tasa promedio anual de 33%, mientras que las no tradicionales lo hicieron en 20%. Durante este periodo, los productos exportados más representativos fueron el cobre (participación promedio de 33%), el zinc (27%) y el plomo (18%).



Asimismo, las exportaciones tradicionales a Corea del Sur tuvieron una participación promedio de 3% en el total exportado al mundo.

**Cuadro 4 - Exportaciones Perú–Corea del Sur, Tradicionales y No Tradicionales  
(US\$ Millones FOB)**

Exportaciones Perú- Corea del Sur (US\$ Millones)	2001	2002	2003	2004	2005	2006	2007	2008	2009	2010	2011	Crec. Prom Anual 01- 11	Var. 11/10
<b>Tradicional</b>	95	151	161	173	194	501	842	497	711	849	1 602	33%	89%
<i>Part. Mundo</i>	2,0%	2,8%	2,5%	1,9%	1,5%	2,7%	3,9%	2,1%	3,4%	3,0%	4,4%		
<b>No Tradicional</b>	15	17	15	30	34	48	46	46	38	47	94	20%	101%
<i>Part. Mundo</i>	0,7%	0,7%	0,6%	0,8%	0,8%	0,9%	0,7%	0,6%	0,6%	0,6%	0,9%		
<b>TOTAL</b>	<b>111</b>	<b>168</b>	<b>176</b>	<b>203</b>	<b>227</b>	<b>548</b>	<b>888</b>	<b>543</b>	<b>750</b>	<b>896</b>	<b>1 696</b>	<b>31%</b>	<b>89%</b>

Fuente: SUNAT

Elaboración: MINCETUR/OGEE/OEEI

**Cuadro 5 - Exportaciones Perú - Corea del Sur, 2010 y 2011  
(US\$ Millones FOB)**

Sector	2010	2011			
	US\$ Mill.	US\$ Mill.	Part. Total X Corea del Sur	Part. Total X Mundo	VAR. 11/10
<b>Tradicional</b>	<b>849,5</b>	<b>1 602,4</b>	<b>94%</b>	<b>4,4%</b>	<b>89%</b>
<b>Agrícola</b>	<b>35,5</b>	<b>50,8</b>	<b>3%</b>	<b>3,0%</b>	<b>43%</b>
Café	35,5	50,8	3%	3,2%	43%
<b>Minería</b>	<b>762,1</b>	<b>1 322,3</b>	<b>78%</b>	<b>4,8%</b>	<b>74%</b>
Cobre	437,8	567,1	33%	5,3%	30%
Plata	17,3	144,1	8%	16,9%	731%
Plomo	167,5	413,3	24%	23,0%	147%
Zinc	139,5	197,4	12%	13,0%	42%
Metales Menores		0,4	0,03%	0,1%	
Oro	0,0		0%	0,0%	-100%
<b>Pesquero</b>	<b>7,8</b>	<b>5,4</b>	<b>0,32%</b>	<b>0,3%</b>	<b>-31%</b>
Aceite de Pescado	2,3	1,7	0,10%	0,5%	-27%
Harina de Pescado	5,5	3,7	0,22%	0,2%	-32%
<b>Petróleo y Gas Natural</b>	<b>44,1</b>	<b>223,9</b>	<b>13%</b>	<b>4,5%</b>	<b>408%</b>
Gas Natural	44,1	223,9	13%	17,4%	408%
Derivados de Petróleo		0,0	0,00%	0,0%	
<b>No Tradicional</b>	<b>46,5</b>	<b>93,7</b>	<b>6%</b>	<b>0,9%</b>	<b>101%</b>
Pesquero	31,3	67,8	4%	6,3%	116%
Textil	7,6	8,6	0,50%	0,4%	13%
Agropecuario	1,7	4,6	0,27%	0,2%	177%
Sidero-Metalúrgico	2,1	4,1	0,24%	0,4%	97%
Minería No Metálica	0,5	3,3	0,20%	0,7%	536%
Químico	2,8	4,5	0,26%	0,3%	62%
Resto	0,5	0,7	0,04%	0,1%	39%
<b>Total Exportaciones</b>	<b>896,0</b>	<b>1 696,1</b>	<b>100%</b>	<b>3,6%</b>	<b>89%</b>

Fuente: SUNAT

Elaboración: MINCETUR/OGEE/OEEI

En el 2011, las exportaciones tradicionales a Corea del Sur aumentaron en 89% alcanzando US\$ 1 602 millones (94% del total exportado). Las exportaciones de minerales representaron 78% del total exportado (US\$ 1 322 millones), mientras que los envíos de petróleo y gas natural concentraron el 13% (US\$ 224 millones). De otro lado, las exportaciones no tradicionales se incrementaron en 101%, siendo los sectores más dinámicos: minería no metálica (+536%), pieles y cueros (+190%), agropecuario (+177%) y pesquero (+116%).



En el 2011, 23% de las exportaciones peruanas de plomo fue enviado a Corea del Sur. Nuestras exportaciones de gas natural, plata y zinc representaron el 17,4%, 16,9% y 13%, respectivamente, de los envíos al mundo de estos productos. Además, los envíos a Corea del Sur de productos pesqueros no tradicionales representaron el 6,3% del total exportado al mundo.

### 2.3.2. Importaciones Perú-Corea del Sur según CUODE, 2001-2011

Durante 2001-2011, las importaciones peruanas desde Corea del Sur se incrementaron a un promedio anual de 19%. En este periodo, los rubros con mayores incrementos fueron: bienes de capital para la agricultura (155% de promedio anual), materiales de construcción (39%), equipos de transporte (25%), bienes de consumo duradero (24%) y, materias primas y productos intermedios para la industria (17%), entre los principales.

En el 2011, el valor de las importaciones peruanas desde Corea del Sur fue de US\$ 1 498 millones, lo que representa un incremento de 44% con respecto al 2010. De acuerdo a la clasificación según uso o destino económico (CUODE), los principales rubros importados durante el 2011 fueron: bienes de consumo duradero (33% del total), materias primas y productos intermedios para la industria (27%), bienes de capital para la industria (16%) y equipos de transporte (14%).

**Cuadro 6 - Importaciones Perú - Corea del Sur, 2010 y 2011**  
(US\$ Millones)

CUODE	2010	2011		VAR. 11/10	
	US\$ Mill.	US\$ Mill.	Part. Total M Corea del Sur		Part. Total M Mundo
<b>Bienes de Consumo</b>	<b>310</b>	<b>512</b>	<b>34%</b>	<b>7,47%</b>	<b>65%</b>
Bienes de Consumo No Duradero	9	15	1%	0,42%	70%
Bienes de Consumo Duradero	301	497	33%	15,18%	65%
<b>Materias Primas y Productos Intermedios</b>	<b>390</b>	<b>407</b>	<b>27%</b>	<b>2,20%</b>	<b>4%</b>
Combustibles, lubricantes y productos conexos	106	0,29	0%	0,00%	-100%
Mat. Primas y prod. Intermedios para la Agricultura	1,19	2,20	0%	0,18%	86%
Mat. Primas y prod. Intermedios para la Industria	283	404	27%	3,54%	43%
<b>Bienes de Capital y Materiales de Construcción</b>	<b>343</b>	<b>579</b>	<b>39%</b>	<b>4,64%</b>	<b>69%</b>
Materiales de Construcción	77	130	9%	8,08%	70%
Bienes de Capital para la Agricultura	1,84	1,03	0%	0,87%	-44%
Bienes de Capital para la Industria	115	238	16%	3,07%	108%
Equipos de Transporte	150	210	14%	6,99%	40%
<b>Total Importaciones</b>	<b>1 042</b>	<b>1 498</b>	<b>100%</b>	<b>3,95%</b>	<b>44%</b>

Fuente: SUNAT

Elaboración: MINCETUR/OGEE/OEEI

## 2.4. Evolución del Comercio Corea del Sur-Mundo, 2002-2011

### 2.4.1. Flujo Comercial Corea del Sur-Mundo, 2002-2011

Durante 2002-2011, las exportaciones de Corea del Sur al mundo crecieron a un promedio anual de 29% pasando de US\$ 42 mil millones en el 2002 a US\$ 555 mil millones en el 2011. Del mismo modo, las importaciones registraron una tasa de crecimiento promedio anual de 22%, pasando de US\$ 71 mil millones a US\$ 524 mil millones. Durante el periodo analizado, Corea del Sur mantuvo un saldo comercial deficitario con el mundo (a excepción de los años 2007, 2009, 2010 y 2011).

En el 2011, las exportaciones de Corea del Sur al mundo crecieron en 19% con respecto al 2010, mientras que las importaciones lo hicieron en 23%.

**Cuadro 7 - Intercambio Comercial Corea del Sur-Mundo, 2002-2011  
(US\$ Miles de Millones)**

Comercio Corea del Sur-Mundo (US\$ Miles de Millones)	2002	2003	2004	2005	2006	2007	2008	2009	2010	2011	Crec. Prom Anual 02-11	Var. 11/10
Exportaciones (FOB)	42	46	58	68	77	371	422	364	466	555	29%	19%
Importaciones (CIF)	71	81	100	125	153	357	435	323	425	524	22%	23%
Intercambio Comercial	114	128	158	192	230	728	857	687	892	1 080	25%	21%
Saldo Comercial (X-M)	-29	-35	-43	-57	-76	15	-13	40	41	31		-25%

Fuente: COMTRADE

Elaboración: MINCETUR/OGEE/OEEI

**2.4.2. Principales Socios Comerciales, 2011**

El principal destino de las exportaciones de Corea del Sur es China, país receptor del 31% del valor exportado el 2011. En 2° y 3° lugar se encuentran Japón e Indonesia, con participaciones de 15% y 8%, respectivamente. De otro lado, los principales proveedores de Corea del Sur fueron Arabia Saudita, Australia y Qatar, con participaciones de 15%, 10% y 9%, respectivamente, del total importado en el 2011.

Durante el 2011, el valor exportado por Corea del Sur a los países de América Latina y el Caribe (ALyC) fue de US\$ 37 180 millones (+21% con respecto del 2010), lo que representa el 2% del total exportado por Corea del Sur. Por otro lado, la participación de ALyC en el total importado por Corea del Sur fue de 5% (US\$ 19 840 millones), aumentando en 37% con respecto al 2010. Como resultado, Corea del Sur mantuvo un superávit comercial de US\$ 17 341 millones con los países de ALyC.

El Perú se ubica en el 7° lugar como proveedor de Corea del Sur en ALyC (participación de 3,7%), por detrás de Brasil (31,8%), México (26,2), Panamá (10,2%), Chile (6,4%), Bahamas (5,1%) y Colombia (4,3%). En el ranking de mercados de destinos de las exportaciones de Corea del Sur en ALyC, Perú se ubica en el 4° lugar, con una participación de 9,8%, ubicándose detrás de Brasil (32%), Chile (24,5%) y México (11,7%).

**Cuadro 8 - Principales socios comerciales de Corea del Sur en América Latina y el Caribe, 2010-2011**

Principales destinos de las exportaciones de Corea del Sur  
en América Latina y el Caribe  
US\$ Millones FOB

Principales proveedores de las importaciones de Corea del  
Sur desde América Latina y el Caribe  
US\$ Millones CIF

N°	País	2010		2011		VAR. 11/10	N°	País	2010		2011		VAR. 11/10
		US\$ Mill.	Part	US\$ Mill.	Part				US\$ Mill.	Part			
1	Brasil	7 753	25,2%	11 821	31,8%	52%	1	Brasil	4 712	32,6%	6 343	32,0%	35%
2	México	8 846	28,8%	9 729	26,2%	10%	2	Chile	4 221	29,2%	4 858	24,5%	15%
3	Panamá	4 054	13,2%	3 798	10,2%	-6%	3	México	1 521	10,5%	2 316	11,7%	52%
4	Chile	2 947	9,6%	2 381	6,4%	-19%	4	Perú	1 039	7,2%	1 950	9,8%	88%
5	Bahamas	738	2,4%	1 904	5,1%	158%	5	Argentina	795	5,5%	1 048	5,3%	32%
6	Colombia	1 389	4,5%	1 614	4,3%	16%	6	Trinidad y Tobago	273	1,9%	912	4,6%	234%
7	Perú	944	3,1%	1 368	3,7%	45%	7	Bolivia	214	1,5%	482	2,4%	126%
8	Argentina	909	3,0%	1 081	2,9%	19%	8	Panamá	573	4,0%	394	2,0%	-31%
9	Ecuador	887	2,9%	887	2,4%	0%	9	Colombia	432	3,0%	380	1,9%	-12%
10	Venezuela	644	2,1%	615	1,7%	-4%	10	Guatemala	130	0,9%	220	1,1%	69%
	Resto de países	1 599	5,2%	1 982	5,3%	24%		Resto de países	545	3,8%	937	4,7%	72%
	<b>Total</b>	<b>30 709</b>	<b>100%</b>	<b>37 180</b>	<b>100%</b>	<b>21%</b>		<b>Total</b>	<b>14 455</b>	<b>100%</b>	<b>19 840</b>	<b>100%</b>	<b>37%</b>

Fuente: COMTRADE

Elaboración: MINCETUR/OGEE/OEEI

### 3. Aprovechamiento del TLC Perú–Corea del Sur

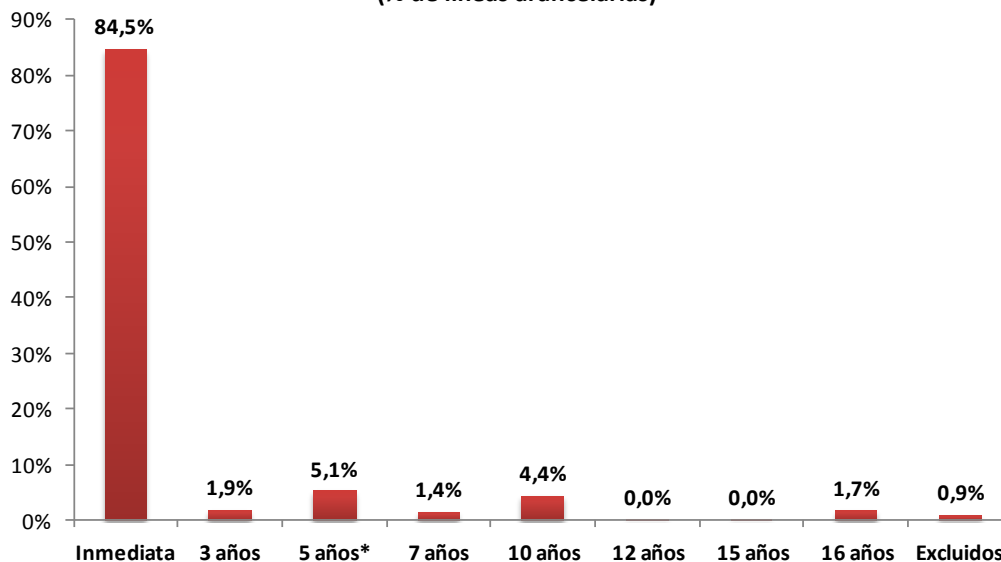
#### 3.1. Acceso a Mercados

##### 3.1.1. Desgravación Arancelaria de las exportaciones peruanas hacia Corea del Sur

A partir de la entrada en vigencia del TLC, Corea del Sur otorgó al Perú acceso inmediato al 84,5% de su universo arancelario. Asimismo, el 14,6% quedaría desgravado en un periodo de 3 a 16 años, mientras que el 0,9% (107 líneas arancelarias) quedaría excluido de la desgravación. Entre los productos excluidos se encuentran carne de bovino, lácteos, ajos, manzanas, ginseng, peras, cebada y algunas preparaciones alimenticias.

Los productos de interés de Perú como café, espárragos, camu-camu, aceite de pescado, cobre, plomo, zinc, hilados de pelo fino, camisas de algodón, entre otros, ingresarán libres de aranceles en un periodo máximo de 5 años.

**Gráfico 3 – Condiciones de acceso de las exportaciones peruanas a Corea del Sur (% de líneas arancelarias)**



\* Se incluyen productos que entran a Corea del 01 mayo al 31 octubre, se cobrarán los aranceles base; y para las mercancías que entran a Corea del 01 noviembre al 30 abril, los aranceles serán reducidos en 5 etapas anuales iguales.

Fuente: Tratado de Libre Comercio Perú – Corea del Sur

Elaboración: MINCETUR/OGEE/OEEI

##### 3.1.2. Desgravación Arancelaria de las Importaciones Peruanas desde Corea del Sur

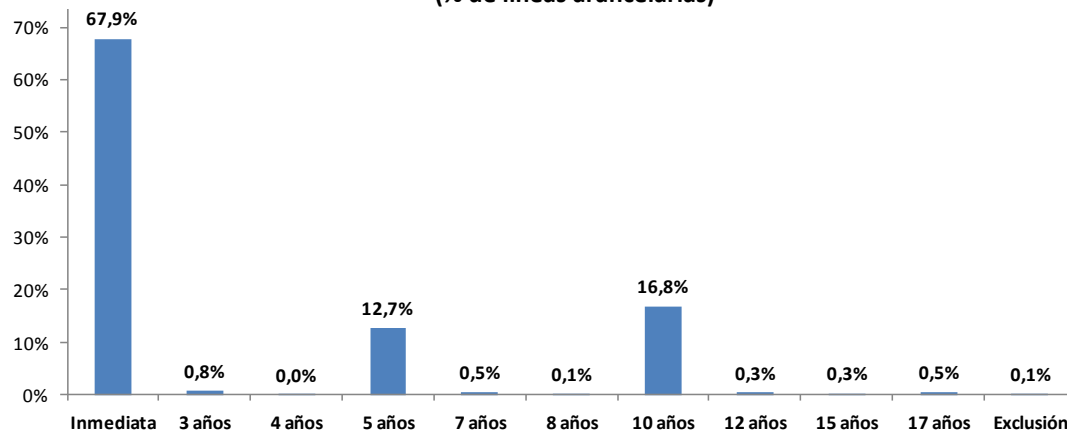
Perú ofrece desgravación inmediata y a 5 años a productos de interés de Corea del Sur como: automóviles, teléfonos celulares, computadoras, televisores, productos laminados de acero o hierro, diversos aparatos electrónicos, entre otros.

De otro lado, los productos sensibles para Perú como productos agrícolas (lácteos, carnes, azúcar, entre otros) fueron otorgados en plazos de desgravación superiores a 10 años; mientras que el arroz y productos que contienen arroz quedaron excluidos de la negociación.





**Gráfico 4 – Condiciones de acceso de las importaciones peruanas desde Corea del Sur  
(% de líneas arancelarias)**



Fuente: Tratado de Libre Comercio Perú – Corea del Sur

Elaboración: MINCETUR/OGEE/OEEI

### 3.2. Resultados al Primer Año de Vigencia del TLC Perú-Corea del Sur<sup>1</sup>

#### 3.2.1. Exportaciones de Perú a Corea del Sur

En el primer año de vigencia del TLC con Corea del Sur el valor de las exportaciones peruanas hacia dicho país alcanzó los US\$ 1 446 millones (-13% con respecto al año previo al TLC). De este total, el 92% se encuentra en la categoría de desgravación inmediata<sup>2</sup>.

##### 3.2.1.1. Análisis sectorial de las exportaciones durante el primer año de vigencia del TLC

En el primer año de vigencia del TLC Perú-Corea del Sur nuestras exportaciones tradicionales a este país cayeron en 15% (con respecto al año previo al TLC). Dentro de dicho sector, los envíos de minerales fueron los más importantes, con una participación del 90% del total exportado; destacando el incremento de las exportaciones de plata (+79%), zinc (+26%), plomo (+16%) y metales menores (+1 341%). De otro lado, las exportaciones no tradicionales se incrementaron en 19%, siendo los sectores más dinámicos: agropecuario (+90%) y pesquero (+22%). El rubro no tradicional más representativo es el pesquero con una participación de 74% en el total exportado no tradicional.

<sup>1</sup> Periodo: agosto 2011–julio 2012.

<sup>2</sup> La estimación se realiza en base a las exportaciones peruanas a Corea del Sur y las canastas de desgravación negociadas en el TLC Perú-Corea del Sur a nivel de subpartidas de 6 dígitos. Se asume que se emplearon al 100% las preferencias arancelarias disponibles.

**Cuadro 9 – Exportaciones Perú–Corea del Sur, por sector  
1º año de vigencia del TLC Perú-Corea del Sur**

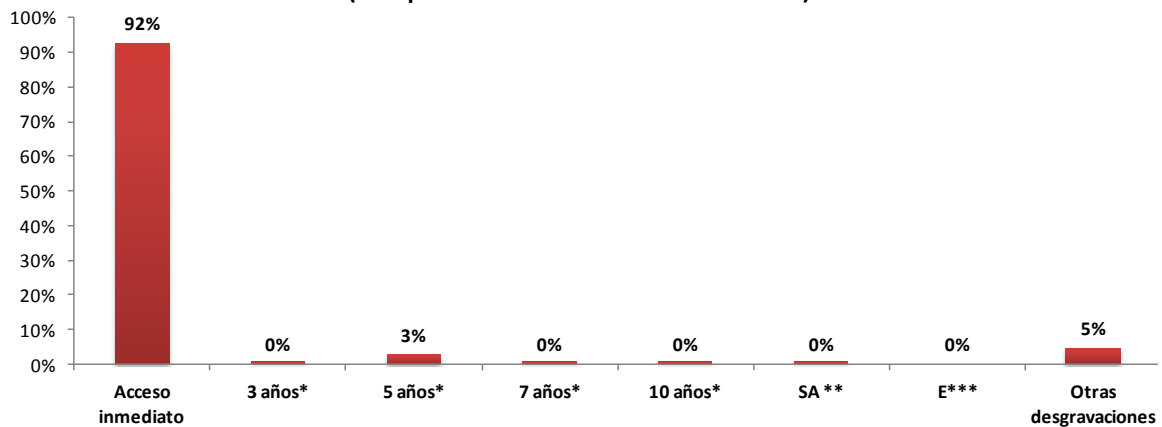
Sector	Año previo al TLC*		1º año de vigencia		Var. 1º año vs. año previo al TLC
	US\$ Mill.	Part	US\$ Mill.	Part	
<b>Tradicional</b>	<b>1 592</b>	<b>95%</b>	<b>1 356</b>	<b>94%</b>	<b>-15%</b>
<b>Agrícola</b>	<b>40</b>	<b>2%</b>	<b>50</b>	<b>3%</b>	<b>24%</b>
Café	40	2%	50	3%	24%
<b>Minero</b>	<b>1 277</b>	<b>77%</b>	<b>1 300</b>	<b>90%</b>	<b>2%</b>
Cobre	661	40%	517	36%	-22%
Plata	84	5%	151	10%	79%
Plomo	366	22%	423	29%	16%
Zinc	166	10%	210	14%	26%
Metales menores	0,03	0%	0,40	0%	1341%
<b>Pesquero</b>	<b>7</b>	<b>0%</b>	<b>6</b>	<b>0%</b>	<b>-6%</b>
Aceite de pescado	1,26	0%	1,22	0%	-3%
Harina de pescado	5	0%	4,91	0%	-7%
<b>Petróleo y gas natural</b>	<b>268</b>	<b>16%</b>	<b>0,04</b>	<b>0%</b>	<b>-100%</b>
Gas natural, derivados	268	16%	-	0%	-100%
Petróleo y derivados	-	0%	0,04	0%	
<b>No Tradicional</b>	<b>75,24</b>	<b>5%</b>	<b>89,44</b>	<b>6%</b>	<b>19%</b>
Pesquero	54	3%	66	5%	22%
Textil	8	0%	7	1%	-7%
Agropecuario	2,90	0%	5	0%	90%
Sidero-metalúrgico	4,19	0%	3,77	0%	-10%
Minería no metálica	0,67	0%	3,00	0%	347%
Químico	4,70	0%	2,86	0%	-39%
Resto	0,67	0%	0,68	0%	2%
<b>Total</b>	<b>1 667</b>	<b>100%</b>	<b>1 446</b>	<b>100%</b>	<b>-13%</b>

Fuente: SUNAT/ Elaboración: MINCETUR/OGEE/OEEI

### 3.2.1.2. Análisis sectorial de las exportaciones según canasta de desgravación durante el primer año de vigencia del TLC<sup>3</sup>

En el primer año de vigencia del TLC Perú–Corea del Sur el 92% de las exportaciones peruanas a Corea del Sur ingresó con arancel cero (acceso inmediato).

<sup>3</sup> La estimación se realiza en base a las exportaciones peruanas a Corea del Sur (subpartidas a 6 dígitos) y las canastas de desgravación negociadas en el TLC Perú-Corea del Sur. Se asume que se emplearon al 100% las preferencias arancelarias disponibles.

**Gráfico 5 – Acceso preferencial en el 1° año de vigencia del TLC Perú-Corea del Sur  
(% exportaciones de Perú a Corea del Sur)**


Notas: \*Los aranceles serán eliminados en 3, 5, 7 y 10 etapas anuales iguales a partir de la entrada en vigencia, según corresponda. \*\*Para los productos que entren a Corea del 01 mayo al 31 octubre, se cobrarán los aranceles base; y para las mercancías que entren a Corea del 01 noviembre al 30 abril, los aranceles serán reducidos en 5 etapas anuales iguales. \*\*\* Excluidos.

Fuente: SUNAT

Elaboración: MINCETUR/OGEE/OEEI

El 98% de las exportaciones tradicionales ingresó a Corea del Sur libre de arancel (acceso inmediato), gracias a las preferencias concedidas en el TLC. En particular, cabe destacar que ingresaron libres de arancel el 100% de las exportaciones agrícolas y el 98% de las exportaciones mineras.

En lo que respecta al sector no tradicional, el 13% ingresó libre de arancel (acceso inmediato) a Corea del Sur. En particular, cabe destacar que ingresaron con preferencias arancelarias: 100% de las exportaciones de productos correspondientes a los sectores metal mecánico, minería no metálica, pieles y cueros, químico y sidero-metalúrgico.

**Cuadro 10 – Exportaciones Perú-Corea del Sur, según canasta de desgravación  
1° año de vigencia del TLC Perú-Corea del Sur**

Tipo / Sector	Acceso inmediato		3 a 10 años		Otras desgravaciones		Total general
	US\$ Mill.	Part.	US\$ Mill.	Part.	US\$ Mill.	Part.	
<b>Tradicional</b>	<b>1 323,0</b>	<b>98%</b>	<b>33,4</b>	<b>2%</b>			<b>1 356,4</b>
Agrícola	49,8	100%					49,8
Minería	1 273,2	98%	27,1	2%			1 300,3
Pesquero			6,3	100%			6,3
Petróleo y gas natural	0,0	100%					0,04
<b>No Tradicional</b>	<b>11,6</b>	<b>13%</b>	<b>66,8</b>	<b>75%</b>	<b>11,0</b>	<b>12%</b>	<b>89,3</b>
Agropecuario	0,04	1%	1,5	27%	4,0	72%	5,5
Maderas y papeles	0,01	2%	0,4	98%			0,4
Metal mecánico	0,2	100%					0,2
Minería no metálica	3,0	100%					3,0
Pesquero			59,4	90%	6,8	10%	66,2
Pieles y cueros	0,004	100%					0,004
Químico	2,9	100%					2,9
Sidero-metalúrgico	3,8	100%					3,8
Textil	1,6	22%	5,5	76%	0,2	3%	7,3
Varios (incl. Joyería)	0,1	99%					0,1
<b>Total</b>	<b>1 334,6</b>	<b>92%</b>	<b>100,1</b>	<b>7%</b>	<b>11,0</b>	<b>1%</b>	<b>1 445,7</b>

Fuente: SUNAT

Elaboración: MINCETUR/OGEE/OEEI



## 3.2.1.3. Principales productos exportados durante el primer año de vigencia del TLC

El principal producto exportado a Corea del Sur durante el primer año de vigencia del TLC fue el cobre el cual explica el 31% del valor exportado. En 2° y 3° lugar se encuentran las exportaciones de plomo (29% de participación) y zinc (14%).

**Cuadro 11 - Exportaciones Perú-Corea del Sur, principales productos exportados  
1° año de vigencia del TLC Perú-Corea del Sur**

No.	Subpartida	Descripción	1 año antes del TLC		1° año de vigencia		Var. 1 año vs. Año sin TLC
			US\$ Mill.	Part.	US\$ Mill.	Part.	
1	2603000000	Minerales de cobre y sus concentrados	643	39%	441	31%	-31%
2	2607000000	Minerales de plomo y sus concentrados	366	22%	423	29%	16%
3	2608000000	Minerales de zinc y sus concentrados	166	10%	210	14%	26%
4	2616100000	Minerales de plata y sus concentrados	84	5%	151	10%	79%
5	0901119000	Café sin tostar, sin descafeinar, excepto para siembra	40	2%	50	3%	24%
6	7402001000	Cobre "blister" sin refinar			40	3%	
7	7403110000	Cátodos y secciones de cátodos, de cobre refinado	7	0,4%	27	2%	313%
8	0307490000	Los demás jibias (sepia officinalis, rossia macrosoma) y globitos (sepiola spp.); calamares y potas (ommatrephes spp., loligo spp., nototodarus spp., sepioteuthis spp.), congelados, secos, salados o en salmuera;	13	1%	24	2%	83%
9	1605540000	Jibias (sepias) y calamares			19	1%	
10	1605909000	Demás preparaciones y conservas de moluscos e invertebrados acuáticos	33	2%	13	0,9%	-60%
11	7404000000	Desperdicios y desechos, de cobre	11	1%	5	0,4%	-51%
12	2301201100	Harina, polvo y "pellets", de pescado, con un contenido de grasa superior a 2% en peso,	5	0,3%	5	0,3%	-7%
13	2510100000	Fosfatos de calcio naturales, fosfatos aluminocálcicos naturales y cretas fosfatadas, sin moler			3	0,2%	
14	7401002000	Cobre de cementación (cobre precipitado)	0,2	0,01%	3	0,2%	1613%
15	0806100000	Uvas frescas			2	0,1%	
16	0303900000	hígados, huevas y lechas; dentro de pescados congelado, excepto los filetes y demás carne de pescado de la partida 0304			2	0,1%	
17	5108200000	Hilados de pelo fino peinado, sin acondicionar para la venta al por menor.	2	0,1%	2	0,1%	-28%
18	5112901000	Demás tejidos de lana peinada, excepto con un contenido de lana superior o igual al 85% en peso, mezclados exclusiva o principalmente con filamentos sintéticos o artificiales, o con fibras sintéticos o artificiales discontinuas	2	0,1%	2	0,1%	11%
19	0304299000	Demás filetes congelados de pescado	7	0,4%	2	0,1%	-76%
20	7602000000	Desperdicios y desechos, de aluminio	2	0,1%	2	0,1%	-16%
		<b>Resto</b>	<b>286</b>	<b>17%</b>	<b>22</b>	<b>1%</b>	<b>-92%</b>
		<b>Total</b>	<b>1 667</b>	<b>100%</b>	<b>1 446</b>	<b>100%</b>	<b>-13%</b>

Fuente: SUNAT

Elaboración: MINCETUR/OGEE/OEEI



En el primer año de vigencia se incrementó el valor exportado de 66 productos no tradicionales, 52 de los cuales crecieron en más de 50%. Los principales, en función al monto exportado, fueron: jibias, calamares y potas (+83%), hígados, huevas y lechas congelados (+268%), tejidos de lana peinada (+11%), bananas o plátanos frescos (+552%), entre otros.

**Cuadro 12 – Exportaciones Perú-Corea del Sur, productos no tradicionales de mayor crecimiento  
1° año de vigencia del TLC Perú-Corea del Sur**

No.	Subpartida	Descripción	1 año antes del TLC		1° año de vigencia		Var. 1 año vs. Año sin TLC
			US\$ Mill.	Part.	US\$ Mill.	Part.	
1	0307490000	Los demas jibias y globitos; calamares y potas , congelados, secos, salados o en salmuera; - excepto vivos, frescos o refrigerados	13,3	18%	24,3	27%	83%
2	0303800000	Hígados, huevas y lechas, congelados	1,0	1%	3,5	4%	268%
3	5112901000	Demás tejidos de lana peinada, excepto con un cont. de lana >=al 85% en peso	1,5	2%	1,7	2%	11%
4	0803001200	Bananas o plátanos frescos, tipo "cavendish valery"	0,2	0%	1,3	1%	552%
5	7905000091	Discos, hexagonos, de zinc, cuya mayor dimension no exceda de 30 mm	1,0	1%	1,2	1%	17%
6	0302700000	Hígados, huevas y lechas, frescos o refrigerados	0,0	0%	0,8	1%	21957%
7	5112904000	Demás tejidos de pelo de alpaca o de llama peinado, excepto con un contenido de pelo fino	0,3	0%	0,5	1%	51%
8	2810001000	Acido ortobórico	0,3	0%	0,5	0,5%	48%
9	6105100092	Demás camisas de punto, de algodón, con cuello y abertura delantera parcial	0,1	0,2%	0,4	0,4%	159%
10	6310900000	Demás trapos, cordeles, cuerdas y cordajes de materias textiles, en desperdicios o artículos desechos, no clasificados	0,2	0,2%	0,3	0,3%	90%
11	0709200000	Espárragos, frescos o refrigerados	0,2	0,2%	0,3	0,3%	44%
12	6111200000	Prendas y complementos de vestir, de punto, de algodón, para bebes	0,1	0,2%	0,2	0,2%	78%
13	1106201000	Harina, sémola y polvo de maca	0,2	0,3%	0,2	0,2%	8%
14	1302391000	Mucílago de semilla de tara	0,1	0,1%	0,2	0,2%	212%
15	6104420000	Vestidos, de punto, de algodón, mujeres o niñas	0,1	0,1%	0,2	0,2%	62%
16	6109100031	T-shirt de algodón para hombres o mujeres, de tejido de un solo color uniforme	0,09	0,1%	0,2	0,2%	72%
17	1515900090	Demás grasas y aceites vegetales fijos, y sus fracciones, incluso refinados, pero sin modificar químicamente; excepto aceite de tung y su	0,01	0,0%	0,2	0,2%	2411%
18	0303790000	Demás pescados, congelados, excepto los filetes y los hígados, huevas y lechas	0,00	0,0%	0,1	0,2%	921409%
19	2001909000	Demás hortalizas (incluso "silvestres"), frutas u otros frutos y demás partes comestibles de plantas, preparados o conservados en vinagre o en	0,03	0,0%	0,1	0,1%	373%
20	6109100041	T-shirt de algodón, de tejido de un solo color uniforme, para niños o niñas	0,06	0,1%	0,1	0,1%	97%
<b>Resto de productos</b>			<b>56,4</b>	<b>75%</b>	<b>53,2</b>	<b>59%</b>	<b>-6%</b>
<b>Total Exportaciones No Tradicionales</b>			<b>75,2</b>	<b>100%</b>	<b>89,4</b>	<b>100%</b>	<b>19%</b>

Fuente: SUNAT

Elaboración: MINCETUR/OGEE/OEEI

Asimismo, durante el primer año de vigencia del TLC se incrementó el valor exportado de 7 productos tradicionales. Los más importantes, en función al monto exportado, fueron: plomo (+16%), zinc (+26%), plata (+79%), café sin tostar (+24%), entre otros.

**Cuadro 13 – Exportaciones Perú-Corea del Sur, productos tradicionales de mayor crecimiento  
1° año de vigencia del TLC Perú-Corea del Sur**

No.	Subpartida	Descripción	1 año antes del TLC		1° año de vigencia		Var. 1 año vs. Año sin TLC
			US\$ Mill.	Part.	US\$ Mill.	Part.	
1	2607000000	Minerales de plomo y sus concentrados	365,6	23%	422,9	31%	16%
2	2608000000	Minerales de zinc y sus concentrados	166,5	10%	209,5	15%	26%
3	2616100000	Minerales de plata y sus concentrados	84,4	5%	150,9	11%	79%
4	0901119000	Café sin tostar, sin descafeinar, excepto para siembra	40,2	3%	49,8	4%	24%
5	7403110000	Cátodos y secciones de cátodos, de cobre refinado	6,6	0%	27,1	2%	313%
6	7401002000	Cobre de cementación (cobre precipitado)	0,2	0%	2,9	0%	1613%
7	2613900000	Demás minerales de molibdeno y sus concentrados	0,03	0%	0,4	0%	1341%
<b>Resto de productos</b>			<b>928,5</b>	<b>58%</b>	<b>492,7</b>	<b>36%</b>	<b>-47%</b>
<b>Total Exportaciones Tradicionales</b>			<b>1 592,0</b>	<b>100%</b>	<b>1 356,2</b>	<b>100%</b>	<b>-15%</b>

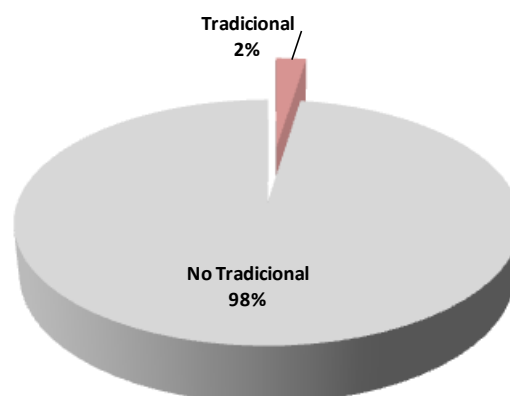
Fuente: SUNAT

Elaboración: MINCETUR/OGEE/OEEI

#### 3.2.1.4. Nuevos productos exportados<sup>4</sup> durante el primer año de vigencia del TLC

En el primer año de vigencia del TLC se registraron 83 nuevos productos exportados a Corea del Sur, por un monto de US\$ 3,2 millones. Estos nuevos productos pertenecen en su mayoría al sector no tradicional (98% del total), dentro del cual destacan los rubros metal-mecánico (28%), textil (23%) y agropecuario (17%).

**Gráfico 6 - Nuevos productos exportados  
1° año de vigencia del TLC Perú-Corea del Sur**



Fuente: SUNAT

Elaboración: MINCETUR/OGEE/OEEI

<sup>4</sup> Se define como nuevos productos aquellos que no fueron exportados entre enero 2005-julio 2011.



**Cuadro 14 – Nuevos productos exportados  
1° año de vigencia del TLC Perú-Corea del Sur**

Sector	Nº de productos	Part.
<b>Tradicional</b>	<b>2</b>	<b>2%</b>
Agrícola	1	1%
Petróleo y Gas Natural	1	1%
<b>No Tradicional</b>	<b>81</b>	<b>98%</b>
Agropecuario	14	17%
Maderas y papeles	2	2%
Metal-mecánico	23	28%
Minería no metálica	3	4%
Pesquero	3	4%
Pieles y cueros	2	2%
Químico	10	12%
Sidero-metalúrgico	2	2%
Textil	19	23%
Varios (incl. Joyería)	3	4%
<b>Total general</b>	<b>83</b>	<b>100%</b>

Fuente: SUNAT

Elaboración: MINCETUR/OGEE/OEEI

El principal nuevo producto exportado es el fosfato de calcio natural, con una participación de 92% en el valor exportado de nuevos productos. Otros nuevos productos exportados fueron: carburo-reactores tipo querosene, aluminio sin alear, mármol y travertinos, alambre de cobre refinado, entre otros. Los nuevos productos exportados representaron el 0,2% del total exportado a Corea del Sur durante el primer año de vigencia del TLC.

**Cuadro 15 - Exportaciones Perú-Corea del Sur, principales nuevos productos exportados  
1° año de vigencia del TLC Perú-Corea del Sur**

subpartida	Tipo	Sector	Descripción	Exportaciones US\$ Mill. Al 1° año de vig.
2510100000	No tradicional	Minería no metálica	Fosfatos de calcio naturales, fosfatos aluminocálcicos naturales y cretas fosfatadas, sin moler	2,93
2710191510	Tradicional	Petróleo y gas natural	Carburorreactores tipo queroseno para reactores y turbinas, destinado a las empresas de aviación	0,04
7601100000	No tradicional	Sidero-metalúrgico	Aluminio sin alear, en bruto	0,03
2515120000	No tradicional	Minería no metálica	Mármol y travertinos, simplemente troceados, por aserrado o de otro modo, en bloques o en placas cuadradas o rectangulares	0,03
6802910000	No tradicional	Minería no metálica	Mármol; travertinos y alabastro, manufacturado de otro modo que del simple tallado, aserrado, con superficie plana o lisa	0,02
7408110000	No tradicional	Sidero-metalúrgico	Alambre de cobre refinado, en la que la mayor dimensión de la sección transversal sea superior a 6	0,02
5509320000	No tradicional	Textil	Hilados retorcidos o cableados, con un contenido de fibras discontinuas acrílicas o modacrílicas superior o igual al 85% en peso, sin acondicionar para la venta al	0,02
8418699400	No tradicional	Metal-mecánico	Unidades de refrigeración para vehículos de transporte de mercancías	0,01
9608102900	No tradicional	Varios (inc. Joyería)	Demás partes de bolígrafos, (excepto los recambios con punta), excepto las puntas, incluso sin bola	0,01
8413609000	No tradicional	Metal-mecánico	Demás bombas volumétricas rotativas	0,01
5205210000	No tradicional	Textil	Hilados sencillos con un contenido de fibras de algodón peinadas, superior o igual al 85% en peso, de título superior o igual a 714,29 dtex (inferior o igual al número métrico 14)	0,01
1509900000	No tradicional	Agropecuario	Aceite de oliva y sus fracciones, refinado, pero sin modificar químicamente.	0,01
8534000000	No tradicional	Metal-mecánico	Circuitos impresos	0,01
6204220000	No tradicional	Textil	Conjuntos, de algodón, para mujeres o niñas de lana o pelo fino, excepto los de punto	0,01
1801001100	No tradicional	Agropecuario	Cacao en grano, crudo, para siembra	0,004
<b>Total Nuevos Productos Exportados</b>				<b>3,20</b>

Fuente: SUNAT

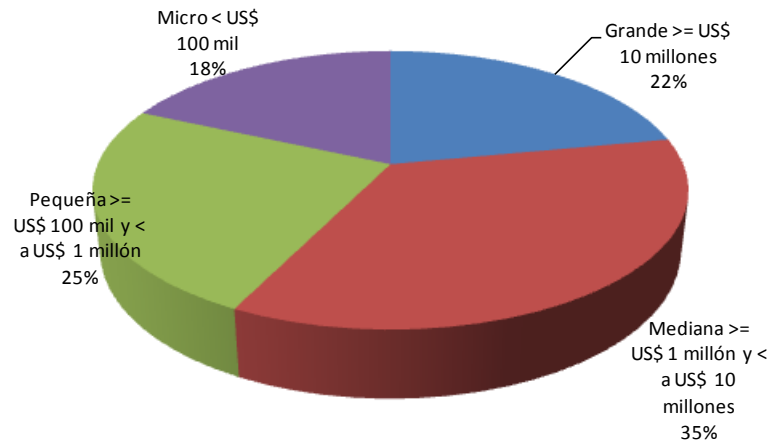
Elaboración: MINCETUR/OGEE/OEEI

**3.2.1.5. Nuevas Empresas Exportadoras al primer año de vigencia del TLC**

A partir de la entrada en vigencia del TLC Perú-Corea del Sur, se ha registrado 82 nuevas empresas exportadoras a Corea del Sur (con envíos por un monto de US\$ 18,9 millones), el 42% de las cuales fueron pequeñas y micro empresas.



**Gráfico 7 - Nuevas Empresas Exportadoras a Corea del Sur**  
**1° año de vigencia del TLC Perú-Corea del Sur**



Fuente: SUNAT  
Elaboración: MINCETUR/OGEE/OEEI

**Cuadro 16 - Nuevas Empresas Exportadoras a Corea del Sur**  
**1° año de vigencia del TLC Perú-Corea del Sur**

Tipo de Empresa	Nuevas Empresas Exportadoras			
	US\$ Mill.	Part.	Nº	Part.
Grande >= US\$ 10 millones	10,9	58%	18	22%
Mediana >= US\$ 1 millón y < a US\$ 10 millones	5,9	31%	29	35%
Pequeña >= US\$ 100 mil y < a US\$ 1 millón	1,9	10%	20	24%
Micro < US\$ 100 mil	0,2	1%	15	18%
<b>Total general</b>	<b>18,9</b>	<b>100%</b>	<b>82</b>	<b>100%</b>

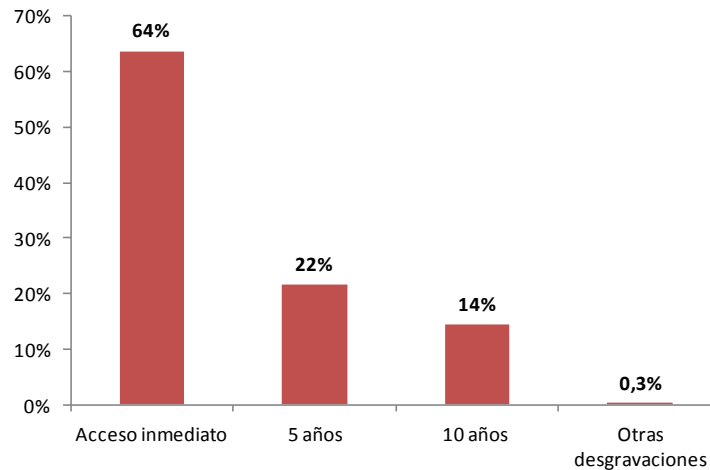
Nota: Se consideran empresas con montos mayores a US\$ 1 mil (registradas con RUC).

Fuente: SUNAT  
Elaboración: MINCETUR/OGEE/OEEI

### 3.2.2. Importaciones de Perú desde Corea del Sur

En el primer año de vigencia del TLC con Corea del Sur el valor de las importaciones peruanas hacia ese país alcanzó los US\$ 1 588 millones (+23% con respecto al año previo al TLC). De este total, el 64% se encuentra en la categoría de desgravación inmediata<sup>5</sup>.

<sup>5</sup> La estimación se realiza en base a las importaciones peruanas desde Corea del Sur y las canastas de desgravación negociadas en el TLC Perú-Corea del Sur a nivel de subpartidas de 6 dígitos. Se asume que se emplearon al 100% las preferencias arancelarias disponibles.

**Gráfico 8 – Acceso preferencial durante el 1° año de vigencia del TLC Perú-Corea del Sur  
(% importaciones de Perú desde Corea del Sur)**

Fuente: SUNAT

Elaboración: MINCETUR/OGEE/OEEI

Las importaciones se concentraron principalmente en bienes de consumo (40%) y bienes de capital y materiales de construcción (32%). Los rubros más dinámicos fueron: bienes de consumo duradero (+57%), bienes de consumo no duradero (+25%) y materias primas y productos intermedios para la industria (+24%).

**Cuadro 17 - Importaciones Perú-Corea del Sur, según CUODE  
1° año de vigencia del TLC Perú-Corea del Sur**

CUODE	Año anterior de vigencia		1° año de vigencia		Var. 1° año vs. Año anterior
	US\$ Mill.	Part	US\$ Mill.	Part	
<b>Bienes de Consumo</b>	<b>409</b>	<b>32%</b>	<b>641</b>	<b>40%</b>	<b>56%</b>
Bienes de consumo no duradero	12	1%	15	1%	25%
Bienes de consumo duradero	398	31%	626	39%	57%
<b>Materias Primas y Productos Intermedios</b>	<b>364</b>	<b>28%</b>	<b>439</b>	<b>28%</b>	<b>21%</b>
Combustibles, lubricantes y productos conexos	9	1%	0,30	0%	-97%
Mat. Primas y prod. Intermedios para la agricultura	2,45	0%	1,26	0%	-48%
Mat. Primas y prod. Intermedios para la industria	352	27%	437	28%	24%
<b>Bienes de Capital y Materiales de Construcción</b>	<b>513</b>	<b>40%</b>	<b>508</b>	<b>32%</b>	<b>-1%</b>
Materiales de construcción	119	9%	77	5%	-35%
Bienes de capital para la agricultura	1,27	0%	1,35	0%	6%
Bienes de capital para la industria	194	15%	214	13%	10%
Equipos de transporte	198	15%	216	14%	9%
<b>Diversos</b>		<b>0%</b>	<b>0,0003</b>	<b>0%</b>	
<b>Total general</b>	<b>1 286</b>	<b>100%</b>	<b>1 588</b>	<b>100%</b>	<b>23%</b>

Fuente: SUNAT

Elaboración: MINCETUR/OGEE/OEEI



### 3.2.2.1. Análisis sectorial de las importaciones según canasta de desgravación<sup>6</sup> y CUODE durante el primer año de vigencia del TLC

En el primer año de vigencia del TLC, el 99,9% de las importaciones de bienes de capital y materiales de construcción desde Corea del Sur ingresó a Perú sin pagar aranceles (acceso inmediato) gracias a las preferencias concedidas en el TLC, mientras que el 81% de las importaciones de materias primas y productos intermedios desde Corea del Sur ingresó libre de arancel (acceso inmediato).

**Cuadro 18 – Importaciones Perú–Corea del Sur, según CUODE y canasta de desgravación  
1° año de vigencia del TLC Perú-Corea del Sur**

CUODE	1° año de vigencia del TLC	
	Part.	US\$ Mill.
<b>Bienes de consumo</b>		<b>640,8</b>
Acceso inmediato	23%	144,9
5 años	50%	322,4
10 años	27%	172,8
<b>Materias primas y productos intermedios</b>		<b>438,8</b>
Acceso inmediato	81%	357,5
5 años	5%	21,4
7 años	1%	2,2
10 años	13%	56,4
<b>Bienes de capital y materiales de construcción</b>		<b>508,2</b>
Acceso inmediato	99,9%	507,6
Otras desgravaciones	0,1%	0,6
<b>Total general</b>		<b>1587,8</b>

Nota: No incluye rubro Diversos

Fuente: SUNAT

Elaboración: MINCETUR/OGEE/OEEI

### 3.2.2.2. Análisis sectorial de las importaciones según aranceles pagados al primer año de vigencia del TLC

En el primer año de vigencia del TLC, el valor pagado por concepto de aranceles ascendió al 2% del valor importado. El monto que los importadores peruanos pagaron por aranceles fue de US\$ 35 millones. En caso de no contar con un TLC esta cifra habría alcanzado los US\$ 44 millones, lo que comparado con la situación actual significa que, gracias a las preferencias arancelarias que se conceden en virtud del TLC, se habría obtenido una reducción en 21% del monto de aranceles pagados por los importadores peruanos.

<sup>6</sup> Se asume que se emplearon al 100% las preferencias arancelarias disponibles.

**Cuadro 19 - Importaciones Perú-Corea del Sur, aranceles pagados  
1° año de vigencia del TLC Perú-Corea del Sur**

US\$ Millones

CUODE	Aranceles pagados sin TLC	Aranceles pagados con TLC	Var. Aranceles con TLC vs. sin TLC
Bienes de consumo	38,5	29,8	-23%
Materia primas y productos intermedios	5,7	4,9	-13%
Diversos	0,0	0,0	-0,002%
<b>Total</b>	<b>44</b>	<b>35</b>	<b>-21%</b>

\* El monto pagado por aranceles sin TLC ha sido calculado en base a los aranceles NMF de Perú vigentes durante el periodo 2011-2012.

Fuente: SUNAT

Elaboración: MINCETUR/OGEE/OEEI

### 3.2.2.3. Principales productos importados durante el primer año de vigencia del TLC

Los principales productos en función al monto importado durante el primer año de vigencia del TLC fueron: vehículos de cilindrada superior a 1 500 cm<sup>3</sup> pero inferior o igual a 3 000 cm<sup>3</sup> (+49 con respecto año previo al TLC); televisores (+207%), vehículos de cilindrada superior a 1 000 cm<sup>3</sup> pero inferior a 1 500 cm<sup>3</sup> (+27%), entre otros.



PERÚ

Ministerio  
de Comercio Exterior  
y TurismoSecretaría  
GeneralOficina General de  
Estudios Económicos

Oficina de Estudios Económicos Internacionales

Enero 2013

**Cuadro 20 - Principales productos importados desde Corea del Sur  
1° año de vigencia del TLC Perú-Corea del Sur**

No.	Subpartida	Descripción	Año anterior de vigencia		1° año de vigencia		Var. 1° año vs. Año anterior
			US\$ Mill.	Part	US\$ Mill.	Part	
1	8703239020	Demás vehículos ensamblados con motor de émbolo o pistón alternativo, de cilindrada superior a 1.500 cm <sup>3</sup> pero inferior o igual a 3.000 cm <sup>3</sup>	211	16%	314	20%	49%
2	8528720000	Demás aparatos receptores de televisión, incluso con aparato receptor de radiodifusión o grabación o reproducción de sonido o imagen incorporado, en colores	41	3%	126	8%	207%
3	8703229020	Demás vehículos ensamblados con motor de émbolo o pistón alternativo, de cilindrada superior a 1.000 cm <sup>3</sup> pero inferior o igual a 1.500 cm <sup>3</sup>	83	6%	105	7%	27%
4	8702101000	Vehículos automóbiles para el transporte de un máximo de 16 personas, incluido el conductor, con motor de émbolo o pistón, de encendido por compresión (diesel o semidiesel)	56	4%	61	4%	9%
5	8704211090	Demás vehículos para el transporte de mercancías, con motor de émbolo o pistón, de peso total con carga máxima inferior o igual a 4,537 t.	21	2%	34	2%	67%
6	8429520000	Palas mecánicas, excavadoras, cargadoras y palas cargadoras, cuya superestructura pueda girar 360o	22	2%	32	2%	49%
7	3902100000	Polipropileno	20	2%	32	2%	58%
8	8704222000	Demás vehículos para el transporte de mercancías, de peso total con carga máxima superior a 6,2 t, pero inferior o igual a 9,3 t	27	2%	28	2%	1%
9	8703210010	Demás vehículos con motor de émbolo o pistón alternativo, de encendido por chispa, para el transporte de personas, de cilindrada inferior o igual a 1.000 cm <sup>3</sup> , ensamblados	16	1%	27	2%	74%
<b>10</b>	<b>7303000000</b>	<b>Tubos y perfiles huecos, de fundición</b>	<b>0</b>	<b>0%</b>	<b>27</b>	<b>2%</b>	<b>3469432%</b>
11	3902300000	Copolímeros de propileno	24	2%	26	2%	12%
12	3901200000	Polietileno de densidad superior o igual a 0,94	23	2%	24	2%	2%
13	8703231000	Camperos (4 x 4), con motor de émbolo o pistón alternativo, de encendido por chispa, para el transporte de personas, de cilindrada superior a 1.500 cm <sup>3</sup> pero inferior o igual a 3.000 cm <sup>3</sup>	20	2%	24	2%	19%
14	8402900000	Partes de calderas de vapor y de las denominadas de "agua sobrecalentada"	39	3%	23	1%	-40%
15	2837111000	Cianuro de sodio	13	1%	23	1%	77%
16	2917320000	Ortoftalatos de dioctilo	21	2%	23	1%	12%
17	7216330000	Perfiles de hierro o de acero sin allear, en "h" simplemente laminados o extruidos en caliente, de altura superior o igual a 80 mm	8	1%	22	1%	164%
18	8450200000	Máquina para lavar ropa de capacidad unitaria, expresada en peso de ropa seca, superior a 10 kg	11	1%	20	1%	85%
19	4011201000	Radiales de los tipos utilizados en autobuses y camiones	14	1%	19	1%	40%
20	3907609000	Demás poli(tereftalato de etileno)	10	1%	19	1%	78%
<b>Resto</b>			<b>607</b>	<b>47%</b>	<b>579</b>	<b>36%</b>	<b>-5%</b>
<b>Total</b>			<b>1 286</b>	<b>100%</b>	<b>1 588</b>	<b>100%</b>	<b>23%</b>

Fuente: SUNAT

Elaboración: MINCETUR/OGEE/OEEI