

**MINISTERIO DE RELACIONES EXTERIORES
DIRECCIÓN GENERAL DE RELACIONES
ECONÓMICAS INTERNACIONALES
DEPARTAMENTO DE ESTUDIOS
E INFORMACIONES**



**RELACIONES ECONÓMICAS ENTRE CHILE Y EE.UU.,
EVALUACIÓN A SEIS AÑOS DEL TLC**

DICIEMBRE, 2009

Este documento fue elaborado por el Departamento de Estudios e Informaciones
de la Dirección General de Relaciones Económicas Internacionales
del Ministerio de Relaciones Exteriores de Chile.

Director de Estudios: Alexis Guardia Basso
Asesores: Alejandro Gutiérrez A., Roberto Urmeneta B.
Asistentes: Gigliola Di Giammarino D., Patricia Ortega S.,
Patricia Rodríguez C., Felipe Avilés L., Álvaro de la Barra C.

Cualquier reproducción del presente documento, parcial o completa,
debe citar expresamente la fuente señalada.

ÍNDICE

I. ANÁLISIS DEL ENTORNO DE LAS RELACIONES ECONÓMICAS ENTRE CHILE Y ESTADOS UNIDOS	3
I.1 EVOLUCIÓN HISTÓRICA E INSTITUCIONAL DEL TRATADO DE LIBRE COMERCIO	3
I.2 ENTORNO ECONÓMICO Y ASPECTOS COMERCIALES RELEVANTES DE ESTADOS UNIDOS.	4
I.3 POSICIÓN DE CHILE EN EL COMERCIO CON ESTADOS UNIDOS.....	6
II. EVOLUCIÓN Y PERSPECTIVAS EN EL COMERCIO DE CHILE Y ESTADOS UNIDOS	6
II.1 ANÁLISIS GLOBAL DE LOS FLUJOS DE COMERCIO ENTRE CHILE Y ESTADOS UNIDOS ..	6
II.2 EVOLUCIÓN DE LAS EXPORTACIONES HACIA ESTADOS UNIDOS	7
II.2.A Análisis del valor exportado por sectores de actividad económica.....	8
II.2.B Evolución del Valor de las Exportaciones de Cobre	9
II.2.C Evolución del Valor de las Exportaciones no Cobre.....	10
II.2.D Principales productos exportados, nuevos productos y empresas exportadoras...	11
II.3 EVOLUCIÓN DE LAS IMPORTACIONES DESDE ESTADOS UNIDOS	12
II.3.A Análisis del valor importado por tipo de bien.....	12
II.3.B Principales productos importados	13
III. EL PROCESO DE LIBERALIZACIÓN COMERCIAL.....	14
III.1 DESGRAVACIÓN ARANCELARIA DE LAS EXPORTACIONES Y CONTINGENTES ARANCELARIOS	14
III.2 DESGRAVACIÓN ARANCELARIA DE LAS IMPORTACIONES Y CONTINGENTES ARANCELARIOS	15
IV. PERSPECTIVA DE LAS INVERSIÓN EXTRANJERA DIRECTA (IED)	15
IV.1 INVERSIÓN EXTRANJERA DIRECTA DE ESTADOS UNIDOS EN CHILE.....	15
IV.2 INVERSIÓN EXTRANJERA DIRECTA DE CHILE EN ESTADOS UNIDOS.....	17
V. ANEXOS	19

I. Análisis del entorno de las relaciones económicas entre Chile y Estados Unidos

I.1 Evolución histórica e institucional del Tratado de Libre Comercio

El Tratado de Libre Comercio entre Chile y Estados Unidos fue suscrito el 6 de junio de 2003 en Miami, Estados Unidos, y entró en vigor en ambos países el 1 de enero de 2004.

La suscripción del Tratado de Libre Comercio ha significado a Chile ampliar el acceso de bienes y servicios a esa economía, la más importante e innovadora del mundo. Asimismo, se han generado oportunidades para nuevos sectores y empresas exportadoras, especialmente para los productos no tradicionales.

El Tratado de Libre Comercio con Estados Unidos, crea una institucionalidad que favorece el desarrollo del comercio y de las inversiones, al existir reglas claras para el desarrollo de éstos. En este sentido, el TLC establece una serie de comités responsables de implementar los capítulos comprendidos en el mismo, como de las disciplinas del Acuerdo. La Comisión de Libre Comercio es la máxima instancia bilateral y es la responsable de la administración del Tratado. Las siguientes son las instituciones dependientes de la Comisión, y que forman parte de esta institucionalidad: 1) Comité sobre Asuntos Sanitarios y Fitosanitarios, 2) Grupo de Trabajo de Comercio Agrícola, 3) Comité de Contratación Pública, 4) Comité de Servicios Financieros, 5) Comité de Obstáculos Técnicos al Comercio, 6) Consejo de Asuntos Ambientales, 7) Entrada Temporal, 8) Comité de Comercio de Mercancías y 9) Consejo de Asuntos Laborales.

Durante 2009, se reunieron los siguientes Comités:

- **Asuntos Sanitarios y Fitosanitarios:** la IV reunión del Comité se realizó entre el 10 y 11 de septiembre de 2009, en Davis (California), Estados Unidos. En el Comité, se trataron los siguientes temas: acceso de naranjas y pomelos al mercado estadounidense, certificado de exportación de carne bovina, protocolo y certificado para exportación de ganado en pie y procedimientos de equivalencia para aves de corral, entre otros. También se comunicó la creación de la Agencia Chilena para la Seguridad Alimentaria y, a su vez, la contraparte estadounidense informó sobre el registro de alimentos de la FDA.
- **Comité de Obstáculos Técnicos al Comercio (OTC):** Esta se realizó el día 9 de noviembre en Estados Unidos. En el marco de este Comité, Chile reiteró su preocupación por la normativa que afecta a los nitratos de sodio y potasio que se exportan a ese mercado, el segundo en importancia para Chile después de Brasil. Se solicitó que productos similares (*like products*) tengan el mismo tratamiento ya que, de no ser así, se podría producir una discriminación respecto de los productos chilenos en su exportación al mercado estadounidense.
- **Comisión de Libre Comercio:** Esta se llevó a cabo el día 10 de noviembre de 2009, en Estados Unidos. En esta ocasión, Chile dio cuenta de los principales temas de su preocupación, entre los que destacan el incentivo a la industria de la celulosa y la regulación que afecta a los nitratos. En relación al Capítulo de Propiedad Intelectual, Chile informó sobre los avances en los compromisos emanados del TLC, lo que fueron reconocidos por Estados Unidos. Asimismo se programó la realización de una nueva videoconferencia. Chile reiteró su compromiso de mantener el diálogo fructífero en esta materia a futuro.

Es importante destacar que el TLC con Estados Unidos es un acuerdo integral, que incluye todos los aspectos de la relación económica bilateral, como es el comercio de bienes, la contratación pública, la promoción y protección de inversiones, los servicios transfronterizos y la protección de los derechos de propiedad intelectual. Incorpora también temas de la nueva economía, como es el comercio electrónico y las telecomunicaciones. Aborda materias de

orden medioambiental y laboral, las que han ido tomando cada vez mayor relevancia en la relación económica entre los países.

El TLC establece plazos de desgravación arancelaria de 2, 4, 6, 8 y 12 años. El 1 de enero de 2015, el 100% del comercio entre Chile y Estados Unidos va a estar completamente liberado.

En materia de liberalización arancelaria, desde la entrada en vigor del Tratado, 7.675 productos gozan de plena desgravación, alcanzando al 97.1% de la canasta exportadora del país. Sin embargo, a partir del 1 de enero del 2008, esta cifra creció a más de 7.800 productos en virtud de la conclusión del primer período de desgravación de 4 años.

EL 1 de enero de 2009, el TLC con Estados Unidos cumplió cinco años de vigencia. Durante este período, se han realizado modificaciones a algunos de sus anexos tales como:

- En noviembre de 2008, se realizó un intercambio de cartas para acelerar la desgravación arancelaria de un grupo de productos de ambos países,
- En diciembre de 2008, se intercambiaron cartas para modificar la Sección G del Anexo 9.1 correspondiente al capítulo de Contratación Pública,
- Mediante una Decisión de la V Comisión de Libre Comercio (diciembre 2008), se modificó la Lista de Entidades de ambos países, en el marco del Capítulo de Contratación Pública, y
- A fines de marzo de 2009, se realizó un intercambio de cartas para modificar el Anexo 3.17 del TLC a fin de incorporar la modificación que habilita a una nueva entidad estadounidense a cargo de emitir certificados de tipificación de las carnes exportadas a Chile.

El Capítulo de Propiedad Intelectual, establece compromisos para incorporar materias o adecuar otras en la legislación chilena en los plazos que el mismo TLC fija, materia en la que se ha estado trabajando. Al respecto, cabe destacar el fructífero diálogo sobre esta materia mantenido con contrapartes estadounidenses.

El Tratado es una herramienta que ha permitido generar condiciones más propicias para el desarrollo de las regiones del país, a través de la expansión exportadora y de la atracción de inversión. Sus efectos se extienden a todas las regiones toda vez que el TLC cubre la totalidad del comercio de bienes y servicios.

Finalmente, en estos años se ha realizado una activa labor de difusión del Acuerdo, tanto en Santiago como en regiones, las que han contado también con la participación del sector privado. Estas actividades han tenido por objetivo difundir las oportunidades generadas a partir del acuerdo como también materias específicas que deben cumplir las empresas exportadoras para acceder a los beneficios del mismo.

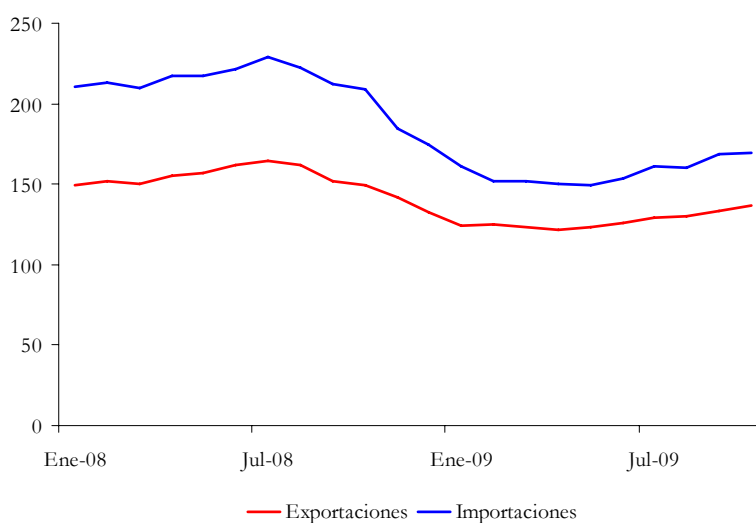
I.2 Entorno económico y aspectos comerciales relevantes de Estados Unidos

Cifras recientes sobre la actividad económica de Estados Unidos (EEUU) sugieren que la actividad económica continúa al alza. En efecto, la producción industrial aumentó en noviembre por quinto mes consecutivo. Gran parte de este aumento se atribuye al rebote en las ensambladoras de vehículos y en las productoras de partes relacionadas. Sin embargo, el aumento en la producción se extendió por gran parte de los sectores industriales. Encuestas a los productores y empresarios prevén mayores ganancias en actividad en el corto plazo.

Las pobres condiciones laborales, con una tasa de desempleo por sobre sus niveles históricos, acompañada de la reducción en la riqueza de los hogares, han mantenido los índices de sentimiento de los consumidores en niveles menores al promedio del período previo a la crisis. Junto con esto, las condiciones crediticias que enfrentan los consumidores norteamericanos continúan estando ajustadas a medida que las instituciones financieras han preferido resguardar su posición financiera en el tercer trimestre.

El sector inmobiliario, cuna de la crisis financiera, se ha recuperado gradualmente. Los principales índices del sector (construcción de nuevas viviendas, permisos de construcción y terminación de nuevas viviendas) han mostrado estabilidad en los últimos meses, aunque se mantienen en niveles inferiores a los del año previo. Por otro lado, la caída libre en los precios del sector inmobiliario pareciera haberse detenido, con reducciones en la tasa de variación a doce meses cada vez menores. En efecto, para el mes de octubre, la variación anual fue de 7,3%¹, 11,7 puntos porcentuales menos que el *peak* más bajo en enero del presente año. La actual recuperación implicaría que los precios de las viviendas en EEUU estarían alcanzando los niveles de octubre del año 2003.

Gráfico 1.1
Exportaciones e Importaciones de Estados Unidos
(en miles de millones de US\$)²



Elaboración: Dpto. de Estudios e Informaciones, DIRECON, sobre la base de cifras del Bureau of Economic Research (BEA) de Estados Unidos.

Respecto al comercio de Estados Unidos con el resto del mundo, este pareciera haberse recuperado desde el segundo trimestre del presente año. En efecto, tanto las exportaciones como las importaciones han mostrado cifras positivas desde mayo. Cuando se analizan las exportaciones según tipo de bien según su uso, se observa que las partidas con una mayor participación son los de bienes de capital y de suministros industriales, siendo estos últimos los primeros en recuperarse, mostrando tasas de crecimiento mensual positivas desde mayo del presente año. Por su parte, las exportaciones de bienes de capital han mostrado una volatilidad mayor, mostrando cifras positivas desde septiembre.

Por otro lado, las importaciones han mostrado una recuperación más gradual que las exportaciones. En efecto, las importaciones de bienes y servicios crecieron un 0,4% mensual en octubre, crecimiento menor al exhibido en septiembre, cuando crecieron en un 5,6%. Así mismo, han sido las importaciones de bienes las que han presentado una recuperación mayor. Cabe destacar que las compras de bienes representaron en el año 2008 un 84% del total de importaciones por parte de Estados Unidos.

Al desglosar las importaciones por tipo de bien según su uso final se observa que las mayores reducciones en el acumulado a octubre se dan en las compras de suministros industriales (46%), vehículos automotrices (38%), y bienes de capital (21,6%). Estos bienes representaron

¹ Índice de Case-Schiller construido por S&P.

² Cifras ajustadas por estacionalidad.

un 65% del total importado por EEUU en el año 2008. Las señales aún son débiles para afirmar que las compras al exterior por parte del país del norte ya se han recuperado.

El comportamiento anteriormente descrito ha permitido a Estados Unidos reducir su déficit comercial a la mitad en el acumulado a octubre del presente año, alcanzando este los US\$ 304 miles de millones.

I.3 Posición de Chile en el Comercio con Estados Unidos

La participación relativa de Chile en las importaciones que realiza Estados Unidos desde el mundo se ha mantenido relativamente estable en los últimos ocho años, fluctuando entre un 0,3% (para el año 2001) en un 0,5% (para los años 2006 y 2007). Para el último año con cifras cerradas (2008), la participación de Chile en el total importado por EEUU fue de un 0,4%.

En el año 2008, Chile fue el trigésimo octavo principal mercado abastecedor de bienes a Estados Unidos, siendo el sexto principal proveedor de bienes dentro de los países latinoamericanos, ubicándose después de México (10,1% del total importado por EEUU), Venezuela (2,4%), Brasil (1,5%), Colombia (0,5%) y Ecuador (0,4%).

Respecto a las exportaciones que realiza el país del norte, Chile se ubica en el vigésimo quinto lugar como principal mercado de destino de los productos norteamericanos, con una participación del 0,9% respecto al total exportado por EEUU para el año 2008.

Cabe destacar que Chile ha ido ganando importancia relativa como socio comercial de EEUU en los últimos años. Basta ver que esta participación se ha más que duplicado en los últimos cuatro años (período post firma del Tratado de Libre Comercio). Respecto a su pares latinoamericanos, Chile se ubica en el cuarto lugar dentro de las exportaciones norteamericanas, ubicándose tras de México (11,7%), Brasil (2,5%) y Venezuela (1,0%).

II. Evolución y perspectivas en el Comercio de Chile y Estados Unidos

II.1 Análisis global de los flujos de comercio entre Chile y Estados Unidos

El comercio de bienes entre Chile y Estados Unidos ha presentado una tendencia creciente desde el año 2003 en adelante. Desde la entrada en vigencia del TLC en el año 2004, el intercambio comercial acumula un crecimiento de 23,4% anual. Tal comportamiento se debe en gran parte al fuerte aumento de las importaciones, las que presentan tasas de crecimiento anuales por sobre el 30% en los dos últimos años. En efecto, para el año 2008 el crecimiento del valor importado alcanzó un 51% anual, para totalizar compras por más de US\$ 10.000 millones. Cabe destacar que a pesar de la crisis mundial, en el año 2008 el intercambio comercial entre Chile y EEUU aumentó en un 19,2%, totalizando alrededor de US\$ 20.000 millones.

Cuadro 2.1
Comercio de Chile con Estados Unidos
2001-2008
(en millones de US\$)³

	2001	2002	2003	2004	2005	2006	2007	2008
Exportaciones	3,351.7	3,664.7	3,705.7	4,834.5	6,531.6	9,290.5	8,744.7	8,130.6
Importaciones	2,888.6	2,568.6	2,576.5	3,402.2	4,722.6	5,592.1	7,290.8	10,982.2
Balanza Comercial	463.1	1,096.2	1,129.2	1,432.3	1,809.0	3,698.4	1,453.9	-2,851.6
Exportaciones no Cu	2,658.6	2,936.8	3,310.2	4,045.8	4,793.6	5,273.1	5,582.0	5,416.9
Balanza Comercial sin Cu	-230.0	368.2	733.7	643.6	70.9	-319.0	-1,708.8	-5,565.3

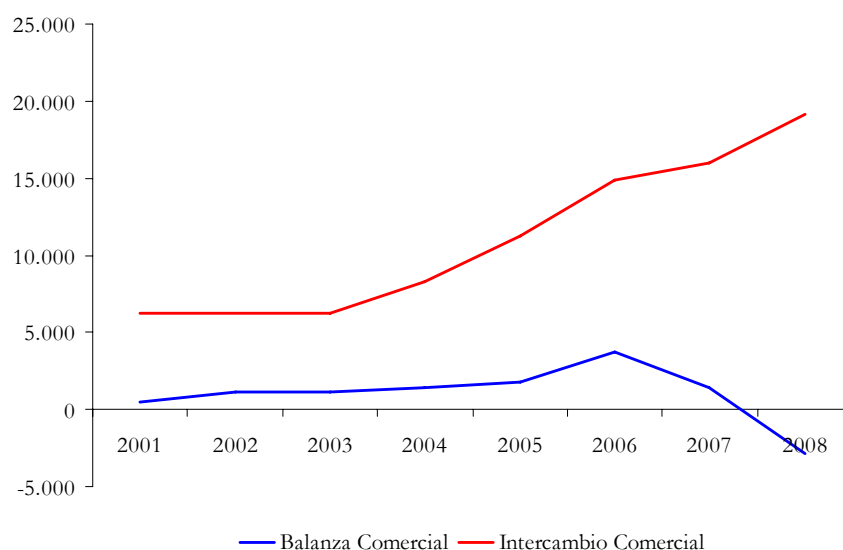
Fuente: Departamento de Estudios e Informaciones, DIRECON en base a cifras del Banco Central de Chile.

³ Cu significa Cobre.

Por otro lado, la balanza comercial con EEUU que recientemente ha seguido una tendencia superavitaria, revirtió tal resultado en el último año. En efecto, la balanza comercial Chile-Estados Unidos exhibió un déficit del orden de los US\$ 3.000 millones para el 2008, esto tras el superávit comercial del año anterior de US\$ 1.400 millones. Como se mencionó anteriormente, el fuerte aumento del valor importado en el año 2008, acompañado de la reducción en el valor exportado hacia el país del norte son la explicación para este resultado.

Cuando se excluyen del comercio las exportaciones de cobre, notamos que la balanza se torna deficitaria para los últimos tres años, esto reflejaría la importancia que posee EEUU en el comercio del país. En efecto, tal déficit muestra que Chile es un fuerte importador de bienes industriales desde dicho país, en especial de productos con un alto valor agregado.

Gráfico 2.1
Intercambio y Balanza Comercial Chile y Estados Unidos
(en millones de US\$)



Elaboración: Dpto. de Estudios e Informaciones, DIRECON, sobre la base de cifras del Banco Central de Chile

II.2 Evolución de las Exportaciones hacia Estados Unidos

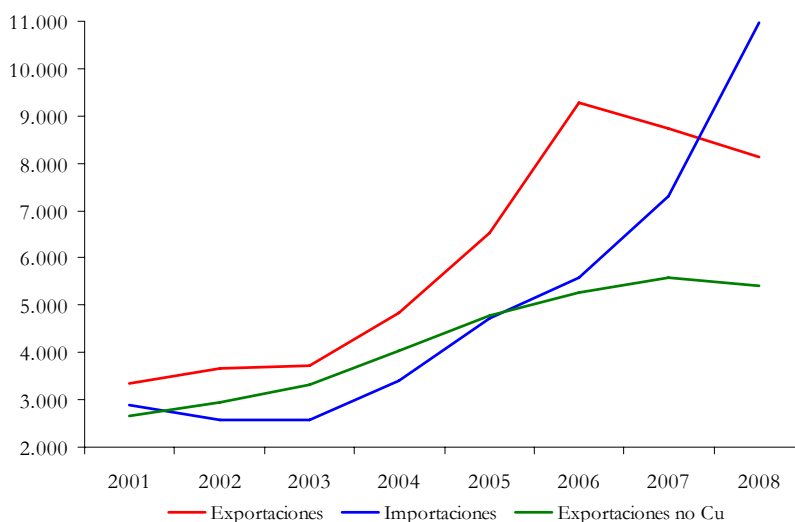
Las exportaciones hacia EEUU acumulan un crecimiento de 15,9% anual en el período 2001-2008, para alcanzar en el año 2008 envíos por US\$ 8.130 millones. Si uno compara el resultado anterior con el crecimiento promedio para el período post-tratado (2004-2008) vemos que este se reduce en dos puntos porcentuales. Sin embargo, para efectos de análisis de largo plazo, si comparamos respecto al comportamiento previo a la crisis (hasta el año 2007), vemos que el crecimiento promedio anual es sustancialmente mayor, alcanzando un 21,8%.

Como se mencionó anteriormente, los efectos de la crisis mundial en la actividad económica norteamericana han repercutido a su vez en el comercio que posee este país con el resto del mundo, donde Chile no es la excepción. En efecto, las exportaciones hacia el EEUU cayeron en el año 2008 un 7%, segunda caída consecutiva luego de la reducción de un 6% para el año 2007.

Cuando se analiza la participación de Estados Unidos en el total exportado por el país, se observa que su participación relativa ha disminuido en los últimos años, cediendo terreno frente a China, país que ostenta el primer lugar como principal destino de nuestras exportaciones, dejando a EEUU con el segundo puesto. La participación de EEUU en las exportaciones totales para el año 2008 fue de un 12%, tres puntos porcentuales menos que la obtenida para el año 2004. Sin embargo, cuando se excluyen las exportaciones de cobre del

análisis, se aprecia que la participación de EEUU en el total no cobre enviado por el país aumenta a casi un 16%, convirtiéndose en nuestro principal mercado de productos no cobre. Esto es importante dado que la canasta de productos no cobre presenta un grado de diversificación mayor, como también un mayor valor agregado y encadenamiento productivo para el país.

Gráfico 2.2
Comercio con Estados Unidos
(en millones de US\$)



Fuente: Departamento de Estudios e Informaciones, DIRECON en base a cifras del Banco Central de Chile.

II.2.A Análisis del valor exportado por sectores de actividad económica

En el año 2008, las exportaciones hacia Estados Unidos se concentran en los sectores minería e industrial. En efecto, los envíos de ambos sectores representaron más de un 80% del total exportado hacia el país del norte. Cabe destacar, que las exportaciones industriales hacia EEUU representan un 12,3% del total exportado por el país de ese sector. Debe recordarse que es este sector el que presenta un mayor valor agregado a nivel de producto. Dentro de los envíos industriales, destacan los forestales y muebles de la madera, con una participación del 31,3%, exhibiendo caídas consecutivas en las exportaciones para los dos últimos años. También se deben destacar los envíos de la industria alimentaria (con una participación del 17,7% en el año 2008), que ha mostrado un fuerte crecimiento anual en los últimos años, muy por sobre el resto de los sectores.

Cuadro 2.2
Exportaciones a Estados Unidos según CIU y su participación en el total exportado por Chile
(en millones y porcentajes)

	2004		2005		2006		2007		2008	
	Total	Participación	Total	Participación	Total	Participación	Total	Participación	Total	Participación
I. Agricultura, Fruticultura, Ganadería, Silvicultura y Pesca Extractiva	995,0	44,8	1.083,1	45,5	1.135,5	43,3	1.304,0	42,4	1.460,9	38,1
II. Minería	1.176,0	7,0	2.507,3	11,3	4.792,4	12,8	4.193,1	9,8	3.668,7	8,8
III. Industria	2.618,2	21,5	2.892,0	20,1	3.288,7	19,0	3.153,1	15,5	2.858,9	12,3
IV. Otros	45,3	20,2	49,2	18,7	73,9	19,7	94,5	16,8	142,1	16,1
V. Total Exportaciones	4.834,5	15,4	6.531,6	16,6	9.290,5	16,1	8.744,7	13,1	8.130,6	11,6

Fuente: Departamento de Estudios e Informaciones, DIRECON en base a cifras del Banco Central de Chile.

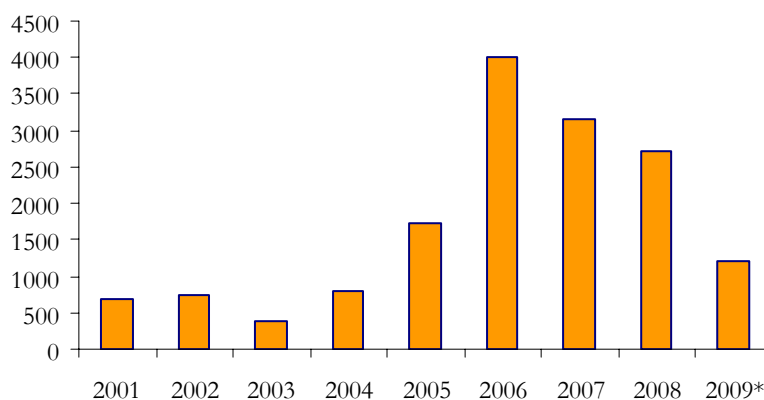
Por otro lado las exportaciones agrícolas⁴ al país del norte son muy importantes para el país, dado que EEUU abarca más del 40% del total exportado por este sector en los últimos cinco años. Dentro del sector, las exportaciones frutícolas han presentado un crecimiento sostenido y acentuado en los últimos dos años, esto a pesar de la crisis mundial.

II.2.B Evolución del Valor de las Exportaciones de Cobre

Durante el año 2008, las exportaciones de cobre hacia Estados Unidos totalizaron US\$ 2.714 millones, pasando a representar un 33% de las exportaciones totales a dicho destino ese año. Importante ha sido el dinamismo en los envíos de cobre, especialmente, desde la entrada en vigencia del Tratado de Libre Comercio en el año 2004, creciendo a una tasa promedio anual de 40% en el período 2004-2008. El aumento en el valor de cobre exportado, se explica mayormente por el aumento en el precio del cobre en los mercados internacionales. En efecto, en enero de 2004 el precio promedio mensual del cobre ascendía a US\$ 1,09 la libra, aumentando 3,4 veces hasta un valor máximo promedio de US\$ 3,81 la libra en julio de 2008.

Sin embargo lo anterior, desde el año 2006 se ha evidenciado un menor ritmo de expansión en las exportaciones de cobre, debido a que la economía norteamericana comenzaba a dar signos de reducción en el ritmo del crecimiento, afectando una parte importante de los sectores tradicionalmente vinculados al cobre, reduciendo los volúmenes importados de cobre desde Chile. Con las anteriores tendencias, la participación del cobre en las exportaciones totales se fue reduciendo de 43% el año 2006 hasta 33% el año 2008.

Gráfico 2.3
Exportaciones de Cobre
(en miles de millones de US\$)



Fuente: Departamento de Estudios e Informaciones, DIRECON sobre la base a cifras del Banco Central de Chile.
* acumulados a octubre de 2009.

Por otra parte, la crisis económica afectó fuertemente los envíos de cobre a Estados Unidos durante el año 2009. En efecto, acumulados a octubre de ese año, los envíos experimentaron una contracción anualizada de 55%, debido a la importante reducción, tanto en los precios del cobre, como en los volúmenes enviados. A pesar del oscuro panorama, se ha revertido en parte la caída en los envíos durante el segundo semestre del año.

El valor de las exportaciones de cobre ha sido liderado por cátodos y secciones de cátodo de cobre refinado, seguido del cobre para el afino. En el año 2008, las exportaciones de cátodos y secciones de cátodo ascendieron a US\$ 2.331 millones, con una participación de 85% del total de exportaciones de cobre ese año. Además, dicho producto de exportación representó un

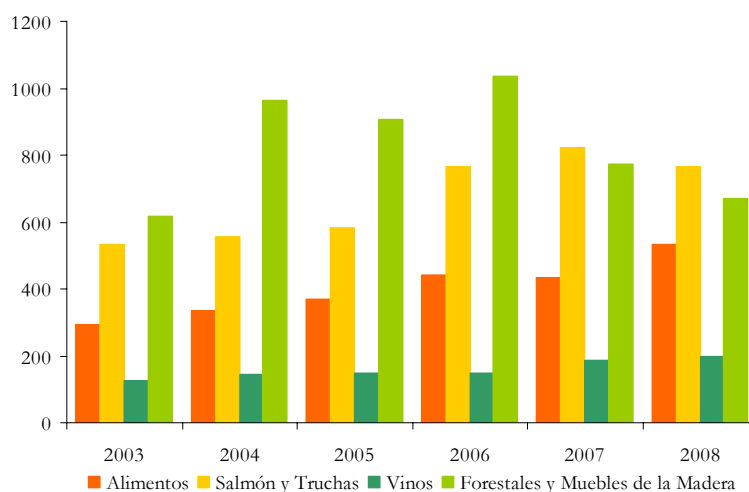
⁴ Se contabilizan también las exportaciones del sector de fruticultura, ganadería, Silvicultura y Pesca Extractiva.

28,6% del total enviado hacia Estados Unidos. A su vez, hacia fines del año 2009 y a pesar de la reducción en los envíos de cobre, la participación de dicho producto en el total enviado había permanecido relativamente estable.

II.2.C Evolución del Valor de las Exportaciones no Cobre

Luego de cumplirse seis años de entrada en vigencia del TLC entre Chile y Estados Unidos, positivo es el dinamismo de las exportaciones No Cobre, en términos de monto y diversificación. En efecto, durante el período 2004 y 2008, las exportaciones No Cobre se expandieron a una tasa promedio anual de 5,7% con montos enviados por US\$ 5.417 millones el año 2008. Sin embargo lo anterior, a medida que la crisis económica se extendió en Estados Unidos, se evidencia una contracción en los envíos no cobre a dicho destino que comienzan a observarse hacia fines del año 2008 y gran parte del año 2009. En efecto, con exportaciones acumuladas hasta octubre por un monto de US\$ 3.734 millones ese año, se evidencia una contracción anualizada de 17,3%, aunque menor a la reducción experimentada por las exportaciones del cobre.

Gráfico 2.4
Principales productos exportados a Estados Unidos
(en millones de US\$)



Fuente: Departamento de Estudios e Informaciones, DIRECON sobre la base a cifras del Banco Central de Chile.

A nivel de productos no cobre, Estados Unidos representa un más de un 18% de los envíos de alimentos en el año 2008, siendo el principal destino a nivel de países totalizando exportaciones por US\$ 1.300 millones. Sin embargo, a pesar de que los envíos han aumentado en los últimos años a tasas superiores al 5% anual, la participación de EEUU en los envíos de alimentos se ha reducido en los últimos años.

Dentro de los productos alimenticios destacan los envíos de salmón y truchas, donde EEUU representa un 33% del total enviado por el país, convirtiéndose en el principal destino de este producto. En el año 2008, los envíos de salmónidos al país del norte totalizaron US\$ 765 millones, con una caída anual del 6,8%, reducción que va en línea con la crisis mundial que afectó la demanda norteamericana y la crisis del virus ISA, que redujo la producción nacional.

Otro producto a destacar en la canasta exportadora hacia EEUU son los vinos. En efecto, el país del norte es nuestro segundo principal destino con una participación del 14,5% por el año 2008, totalizando envíos por casi de US\$ 200 millones. Este producto ha presentado un crecimiento ininterrumpido en los últimos años.

El sector que ha sufrido los mayores embates de la crisis es el forestal y muebles de la madera. En efecto, los envíos a EEUU de estos productos han caído en los últimos dos años (un 25% en el año 2007 y un 12% en el año 2008), totalizando exportaciones por US\$ 672 millones en el último año. Esta cifra debe destacarse dado que EEUU es el principal destino de estos productos con una participación mayor al 30% en los últimos años.

II.2.D Principales productos exportados, nuevos productos y empresas exportadoras

Estados Unidos es uno de los mercados de destino más importantes para las exportaciones de Chile, situación que se refleja no sólo en los montos exportados sino que también en la variedad de productos que se envían. En efecto, el mercado norteamericano compra a Chile un total de 2.242 productos, los que en su gran mayoría se encuentran exentos del pago de arancel producto del TLC.

En términos de monto, se tiene que las veinticinco principales exportaciones corresponden a productos de origen minero, industrial y silvoagropecuario, reflejando con ello la diversificación de la canasta exportadora. El cátodo de cobre refinado se posiciona como el principal envío hacia Estados Unidos con montos que entre enero y septiembre de 2009 totalizaron US\$ 1.002 millones, concentrando más del 20% exportado hacia dicho destino en el periodo. Le siguen en importancia los filetes de salmón del atlántico con exportaciones al mercado norteamericano que alcanzaron en igual periodo US\$ 214 millones⁵.

Cuadro 2.3
Exportación de principales nuevos productos exportados hacia Estados Unidos
(cifras en dólares)

SACH	Descripción	Monto exportado (US\$)	
		2007	2008
8052020	Clementinas frescas o secas	14.581.733	15.740.199
28419010	Perrenato de amonio	805.487	4.300.721
12051010	Semillas de nabo (nabina) o de colza	260.910	866.267
6029000	Las demás plantas vivas (incluidas sus raíces), esquejes e injertos; micelios	158.392	285.089
3031990	Los demás salmones del Pacífico	121.570	181.532
76101000	Puertas y ventanas, y sus marcos, contramarcos y umbrales, de aluminio	17.534	146.415
81129200	Germanio, vanadio, galio, hafnio (celtio), indio, niobio (colombio)	267.292	53.481
85235100	Dispositivos de almacenamiento permanente de datos a base de semiconductores	157	39.433
40116910	Los demás neumáticos (llantas neumáticas) nuevos de caucho, con altos relieves	235.747	38.601
48239010	Papel para impresión cortado en formato	19.616	34.390
39174030	Accesorios de polímeros de cloruro de vinilo	26.169	29.983
23012022	Harina de caparazón de crustáceos, impropia para la alimentación humana	39.445	28.986
90058000	Los demás catalejos, anteojos astronómicos, telescopios ópticos y sus armazones;	250	22.995
62029100	Los demás anoraks, cazadoras y artículos similares, de lana o pelo fino	9.575	14.366
7133910	Los demás porotos (judías, alubias, frijoles, fréjoles)	70.973	12.162

Fuente: Departamento de Estudios e Informaciones, DIRECON, sobre la base de datos del Banco Central de Chile.

Asimismo, dentro de las principales exportaciones se encuentran importantes envíos frutícolas tales como arándanos, uvas, paltas y ciruelas, productos que en su conjunto concentran más del 15% del total exportado con envíos por US\$ 696 millones⁶. Por su parte, dentro de los envíos industriales los salmones congelados, las frambuesas congeladas y el vino concentran los mayores montos enviados.

Interesante es destacar la evolución creciente que desde la entrada en vigor del Tratado ha tenido la incorporación de nuevos productos⁷ al comercio bilateral con Estados Unidos. En el

⁵ Ver cuadro N°1 de Anexo.

⁶ Sólo los que se encuentran dentro de los veinticinco principales productos exportados.

⁷ Los productos nuevos se definen como aquellos que no fueron exportados por Chile a Estados Unidos en los años 2002 y 2003, pero que se exportaron durante todo el periodo 2004 a 2008.

cuadro presentado a continuación se destacan los principales quince nuevos productos exportados y sus montos correspondientes a envíos de 2007 y 2008. Entre ellos se destaca como nueva exportación las clementinas frescas o secas, producto que vio incrementado en casi 100 veces el valor de sus envíos en 2008 respecto de 2004, tras registrar exportaciones por un total de US \$ 15 millones durante el año 2008.

Lo anterior refleja como el empresariado chileno ha sabido aprovechar las ventajas derivadas del Tratado, incorporándose cada vez más empresas exportadoras al comercio con Estados Unidos. En 2008 exportaron un total de 2.159 empresas, 80 más que en 2003 año previo a la entrada en vigencia del TLC.

En concordancia con los principales productos exportados, las empresas que concentran los mayores montos enviados al mercado norteamericano son mineras. La Corporación Nacional del Cobre (CODELCO) concentra más del 20% del total exportado en 2008 con envíos por un total de US\$ 1.516 millones, le siguen en estos términos la Minera Spence S.A. (4%) y Molibdenos y Metales S.A. (Molytmet) (3,4%).

De igual manera dentro de las principales empresas exportadoras se encuentran aquellas asociadas a los rubros forestales, pesqueros y agrícolas. Destacándose particularmente Aserraderos Arauco, Marine Harvest Chile S.A., Pesquera Camanchaca, Empresas Aquachile S.A. y Paneles Arauco S.A., entre otras.

Cuadro 2.4
Principales empresas exportadoras hacia Estados Unidos
(cifras en millones de dólares y porcentajes)

Empresa	Monto (Mill US\$)	Participación %
Corporación Nacional del Cobre	1.517,0	19,5
Minera Spence S.A.	306,0	3,9
Molibdenos y Metales S.A. (Molytmet)	257,3	3,3
Anglo American Sur S A	256,7	3,3
Minera Escondida Limitada	223,3	2,9
Compañía Minera Maricunga	199,9	2,6
Anglo Amercian Norte S.A.	166,4	2,1
Aserraderos Arauco S.A.	157,1	2,0
Marine Harvest Chile S.A.	133,3	1,7
Pesquera Camanchaca S.A.	127,1	1,6
Empresas Aquachile S.A.	115,5	1,5
Paneles Arauco S.A.	103,1	1,3
Sociedad Contractual Minera El Abra	102,3	1,3
SQM INDUSTRIAL S.A.	98,4	1,3
Sociedad Química Y Minera De Chile S A	96,6	1,2

Fuente: Departamento de Estudios e Informaciones, DIRECON, sobre la base de datos de WebComex.

II.3 Evolución de las Importaciones desde Estados Unidos

II.3.A Análisis del valor importado por tipo de bien

El acceso a una mayor variedad de productos y tecnología, así como las ganancias derivadas de las rebajas arancelarias que permiten que dichas mercancías ingresen con menores precios impulsados por un menor arancel, han sido otra de las ventajas obtenidas del TLC con Estados Unidos. Observándose desde la entrada en vigor del Tratado un aumento sistemático en el valor total importado en todas las categorías de bienes, incrementado con ello de manera significativa su participación en el total comprado.

El monto total importado de bienes de capital creció un 211% desde que se firmó el TLC. A 2008, las importaciones de este tipo de bien presentan un crecimiento acumulado de 26% anual. De igual forma ha sido el comportamiento de los bienes intermedios que lideran las compras realizadas desde Estados Unidos, tras crecer cerca de un 400% desde la entrada en vigor del tratado.

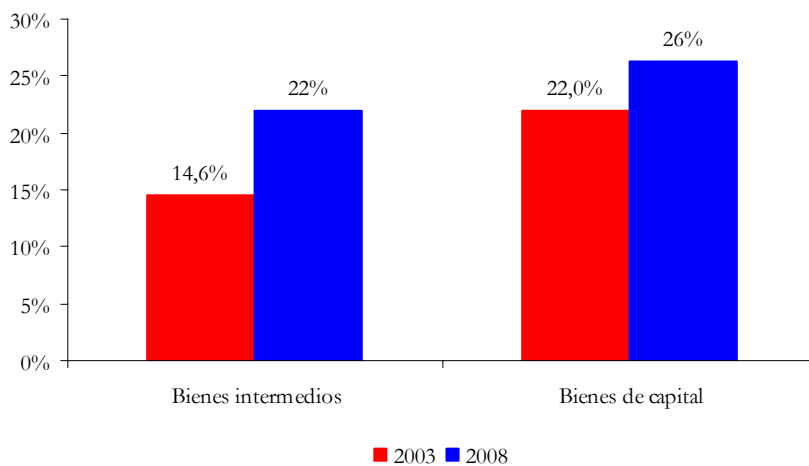
Cuadro 2.5
Importaciones realizadas desde Estados Unidos, según tipo de bien
(Cifras en millones de dólares)

	2003	2004	2005	2006	2007	2008	Enero - Septiembre	
							2008	2009
Bienes de Consumo	204	234	279	351	477	605	470	333
Bienes Intermedios	1.585	2.102	3.066	3.651	5.050	7.923	6.505	3.596
Bienes de Capital	788	1.066	1.377	1.591	1.764	2.454	1.749	1.380
Total Importaciones	2.577	3.402	4.723	5.592	7.291	10.982	8.724	5.309

Fuente: Departamento de Estudios e Informaciones, DIRECON, sobre la base de datos del Banco Central de Chile.

Importante es señalar que este crecimiento ha estado muy por sobre el promedio de las compras provenientes desde los principales mercados, lo que ha significado que las importaciones realizadas desde Estados Unidos hayan visto fuertemente incrementada su participación. Con ello, Estados Unidos se ha transformado en uno de los principales proveedores de bienes intermedios y de capital de Chile, abasteciendo en 2008 más del 20% del total comprado al mercado externo de bienes intermedios y cerca del 30% de bienes de capital.

Gráfico 2.5
Variación anual importaciones realizadas desde Estados Unidos, según tipo de bien
(en porcentajes)



Fuente: Departamento de Estudios e Informaciones, DIRECON, sobre la base de datos del Banco Central de Chile.

II.3.B Principales productos importados

Estados Unidos es uno de los orígenes desde donde proviene la mayor variedad de bienes comprados al mercado externo. Del total de 6.492 productos importados desde el mundo 4.838 provinieron desde dicho socio comercial. El principal producto importado entre enero y septiembre de 2009 correspondió a los aceites combustibles destilados, mercancía que concentró un 21% del total, tras internarse US\$ 1.087 millones en el mercado local⁸. Los demás volquetes automotores se posicionan como el segundo principal producto importado por Chile

⁸ Ver cuadro A1 de Anexo.

desde Estados Unidos registrando internaciones por un monto de US\$ 229 millones, alcanzando con ello una participación cercana al 4% en el total comprado a dicho socio comercial.

III. El proceso de liberalización comercial

III.1 Desgravación arancelaria de las exportaciones y contingentes arancelarios⁹

El Tratado de Libre comercio suscrito con Estados Unidos a través de las múltiples preferencias arancelarias otorgadas a los envíos chilenos, ha creado nuevas oportunidades de negocios y generado mayores competencias en el mercado local. En 2004, año de entrada en vigencia del TLC se inició el proceso de desgravación arancelaria, con ello en la actualidad cerca del 100% del total exportado ingresa al mercado norteamericano libre de derecho.

Asimismo, las relaciones comerciales establecidas en el marco del tratado se han fortalecido durante la vigencia del mismo, dando paso a mayores preferencias arancelarias. En este sentido se destaca el acuerdo alcanzado para las alcachofas y las verduras congeladas, que a partir de 2009 ingresan libres de arancel al mercado norteamericano.

Cuadro 3.1
Programa de desgravación arancelaria de las exportaciones de Chile hacia Estados Unidos
(cifras en miles de US\$)

Categoría	Nº items	%	Exportaciones chilenas a E.E.U.U.	%
D. Inmediata	7.550	98,0%	7.496.225	98,0%
8 años (2011)	64	0,8%	90.420	1,2%
10 años (2013)	36	0,5%	5.477	0%
12 años (2015)	55	0,7%	59.550	0,8%
Total	7705	100%	7.651.672	100%

Fuente: Departamento de Acceso a Mercados, Direcon.

De igual forma, Estados Unidos concedió a Chile contingentes arancelarios para un grupo de productos entre los que se incluye las carnes bovinas, carnes de pollo, carnes de pavo, quesos, leche en polvo, otros lácteos, mantequilla, leche condensada, paltas, azúcar, tabaco, utensilios chinos de hotel y neumáticos. Mercancías consideradas de alta sensibilidad interna por parte de nuestro socio comercial.

Los contingentes arancelarios han permitido que la exportación de dichas mercancías se haga en condiciones de acceso más favorables a aquellas que hubiesen existido si sólo se esperara el proceso normal de desgravación, ingresando las cantidades establecidas a dicho mercado con arancel cero¹⁰. Destaca particularmente la utilización que Chile ha hecho de los contingentes asignados a los productos lácteos, paltas y alcachofas procesadas que tanto en 2007 como en 2008 fueron ocupados en su totalidad.

⁹ Los contingentes arancelarios (cuotas), son un mecanismo que permite un acceso preferencial pero regulado al mercado de la contraparte, con el objeto de impedir que dichos productos beneficiados no afecten la producción interna, tanto por efecto del volumen o del precio.

¹⁰ Las cuotas otorgadas por Estados Unidos a Chile son temporales y tienen fecha de duración definida, luego de la cual estos productos tendrán pleno acceso al mercado estadounidense.

Cuadro 3.2
Contingentes arancelarios otorgados por Estados Unidos a Chile

Nº Cuota - Producto	Cantidad Inicial	Crecimiento	Comercio	Cantidad		% de Utilización	
			Sin límites	2007	2008	2007	2008
Quesos	1.432 Toneladas	7%	12º año	1.754	1.877	8,3%	6,4%
Leche en polvo	828 Toneladas	5%	12º año	1.014	1.085	52,6%	58,1%
Mantequilla	300 Toneladas	7%	12º año	368	393	97,2%	0%
Leche condensada	489 Toneladas	7%	12º año	599	641	100%	100%
Otros productos lácteos	452 Toneladas	7%	12º año	554	592	100%	100%
Azúcar	2000 Toneladas	5%	12º año	2.315	2.431	0%	0%
Tabaco	617 Toneladas	5%	12º año	714	750	0%	0%
Paltas 01/10 - 31/12	34.000 Toneladas	5%	12º año	39.359	41.327	73,9%	67,5%
Paltas 01/01 - 30/09	15.000 Toneladas	5%	12º año	17.364	18.233	100%	100%
Alcachofas procesadas	950 Toneladas	Fijas	12º año	950	950	100%	100%
Aves	8.000 Toneladas (3er año)	5%	10º año	8.400	8.820	0%	12,5%
Neumáticos (Autos)	4,8 millones de unidades	4%	8º año	5.430.000	5.640.000	20,0%	18,5%
Neumáticos (Bus, Camiones)	3 millones de unidades	4%	8º año	3.390.000	3.520.000	1,4%	0%
Utensilios para hoteles	10.000 docenas de unidades	1.250 docenas de unidades	10º año	13.750	15.000	0%	0%

Fuente: Departamento de Acceso a Mercados, DIRECON

III.2 Desgravación arancelaria de las importaciones y contingentes arancelarios

En el marco del TLC Chile otorgó importantes preferencias arancelarias a las importaciones provenientes desde Estados Unidos. Con ello, actualmente cerca de la totalidad de productos importados desde dicho socio comercial ingresa al mercado local libre de arancel, cifra que a partir de 2015 alcanzara el 100%.

Entre los beneficios derivados de las preferencias arancelarias, se encuentra el aumento del bienestar de los consumidores chilenos, quienes han visto mejorada su calidad de vida a través del acceso a una mayor variedad productos a menores precios impulsados por un menor arancel. Lo que también ha beneficiado a los productores nacionales, tras facilitar la incorporación de nueva tecnología a sus procesos productivos.

Cuadro 3.3
Programa de desgravación arancelaria de las importaciones de Chile desde Estados Unidos
(cifras en miles de US\$)

Categoría	Nº items	%	Importaciones chilenas desde E.E.U.U.	%
D. Inmediata	7.318	95,0%	10.601.283	97,0%
8 años (2011)	233	3,0%	153.403	1,4%
10 años (2013)	12	0,2%	1.294	0%
12 años (2015)	142	1,8%	178.501	1,6%
Total	7705	100%	10.934.481	100%

Fuente: Departamento de Acceso a Mercados, Direcon.

De igual forma, las materias de acceso a mercados dentro del TLC contemplan un cupo para las carnes de aves provenientes desde Estados Unidos. En 2009 el cupo cedido alcanza las 9.261 toneladas de las cuales sólo se ha ocupado un 5%.

IV. Perspectiva de las Inversión Extranjera Directa (IED)

IV.1 Inversión Extranjera Directa de Estados Unidos en Chile

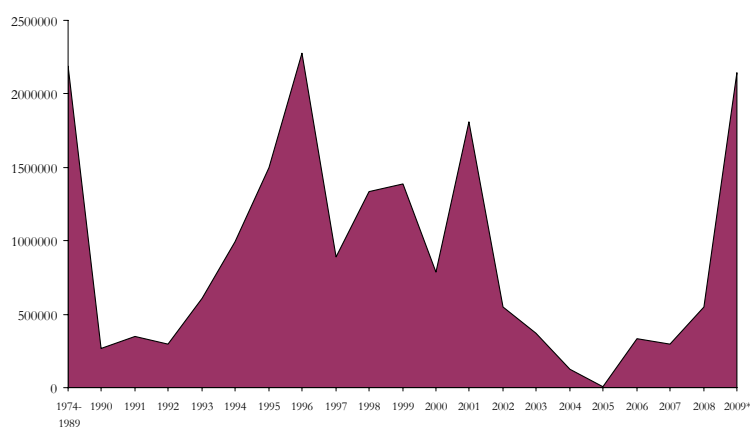
Estados Unidos sigue siendo la principal economía aportante de capitales para la economía chilena según la Inversión Extranjera Directa (IED) vía Decreto Ley Nº 600. En efecto, en el período 1974-2009, la inversión extranjera directa acumulada materializada proveniente de Estados Unidos alcanzó US\$ 19.126 millones, representando un 26% del monto total invertido

en Chile en dicho período¹¹. Cabe señalar que, desde la instauración de la democracia el año 1990, se observa un mayor dinamismo a través de la IED materializada en Chile, la que acumuló US\$ 16.934 millones, representando un 88% del total ingresado por este medio al país.

Del referido período, se observan mayores niveles de inversión materializada en Chile entre los años 1992 y 2002, período donde se evidencia una interesante expansión en la IED, especialmente desde el año 1992 hasta el año 1996, donde la IED alcanza un peak de US\$ 2.279 millones. Posteriormente, se evidencian montos anuales invertidos relativamente estables hasta el año 2002, desde donde la IED comienza a decrecer hasta un mínimo el año 2005. Desde ese año en adelante, dada la firma del Tratado de Libre Comercio, se ha dinamizado nuevamente la inversión con montos que promediaron US\$ 841 millones en el período 2006 y 2009 (septiembre).

Según los últimos antecedentes disponibles, durante el periodo enero-septiembre de 2009, la IED total recibida desde Estados Unidos alcanzó US\$ 2.181 millones, representando un 64% del total recibido por el país durante ese período. Parte mayoritaria de este ingreso de capitales, aproximadamente US\$ 2.120 millones, fue la adquisición de una importante cadena multinacional de retail en Chile. Esta cifra sin lugar a dudas constituye todo un récord especialmente en el contexto de la crisis económica mundial que comenzó con último trimestre del año 2008 y gran parte del año 2009.

Gráfico 4.1
Evolución de la inversión extranjera directa en Chile proveniente de Estados Unidos
1974-2008
(Cifras en miles de US\$ de cada año)



Fuente: Departamento de Estudios e Informaciones, DIRECON, sobre la base de cifras del Comité de Inversiones Extranjeras.

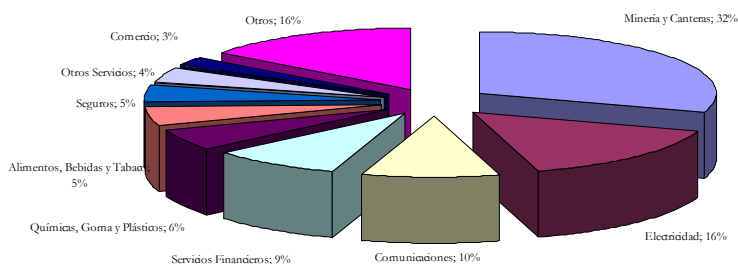
*IED Acumulado a septiembre

Desde el punto de vista de la composición sectorial de las inversiones provenientes de Estados Unidos, durante el período 1974-2008, se evidencia un claro dinamismo en diversas áreas de actividad. En efecto, del total acumulado en dicho períodos, han destacado las inversiones en los sectores de minería y energía (electricidad), con inversiones acumuladas por US\$ 8.230 millones y una participación global de 48%. Siguiendo estos sectores, cabe resaltar aquellas materializadas en el sector Comunicaciones con US\$ 1.746 millones, representando un 10%, en el ámbito de los Servicios Financieros con US\$ 1.577, con una participación de 9,2% y otros sectores vinculados a los Productos Químicos, de Goma y Plásticos, los Alimentos y Bebidas, entre otros.

¹¹ Las cifras del año 2009, son preliminares acumuladas a septiembre. Fuente: Comité de Inversiones Extranjeras.

Cuando se estudia los ingresos globales en el sector Servicios, conviene señalar que éste representó un 23% de las inversiones acumuladas en el período 1974-2008. Esto es muy relevante dada la dinámica chilena en este ámbito de actividad, especialmente en los últimos años. Dentro de éstos, destacan los Seguros, Bancos, Comercio, Sociedades de Inversión, Servicios a las Empresas, Fondos de Inversión, entre otros.

Grafico 4.2
Composición sectorial de la inversión mexicana en Chile. D.L. 600.
Año 1998-2008



Fuente: Departamento de Estudios e Informaciones, DIRECON, sobre la base de cifras del Comité de Inversiones Extranjeras.

Por otra parte, durante el año 2009 las inversiones materializadas se concentraron en el Sector Comercio. En efecto, los montos ingresados totalizaron US\$ 2.119 millones, con una participación del 97% del total recibido a septiembre de ese año. Lo siguen inversiones en el Sector Comunicaciones y Servicios a Empresas con US\$ 29 y US\$21 millones, respectivamente. En ese período del año en curso, la gran mayoría de las inversiones se materializaron en la Región Metropolitana con US\$ 2.159 millones, seguidos de la Cuarta Región con US\$ 20 millones, entre las más destacadas.

IV.2 Inversión Extranjera Directa de Chile en Estados Unidos

Estados Unidos constituye el quinto principal destino de los capitales chilenos invertidos en el exterior. En efecto, en el periodo 1990-2009 (a junio) las inversiones chilenas totalizaron US\$ 3.574 millones, representando un 7% del total invertido en el exterior. De acuerdo a la información existente, en Estados Unidos existen tres grupos significativos de empresas con inversiones chilenas. El primero de ellos se concentra en los Estados Florida y Georgia; el segundo en los Estados de California y Arizona, en tanto que un tercer grupo se concentra en los Estados de Pensilvania, Nueva York, Minnesota, Tennessee, Texas, e Illinois.

A su vez, a nivel sectorial, en el período 1990-2008, el principal destino de los capitales chilenos en Estados Unidos es el sector Servicios¹², con un monto acumulado de US\$ 3.015 millones y una participación de 84%. En este sector, se observan inversiones fundamentalmente en servicios de transporte aéreo con US\$ 1.634 millones y el sector construcción e inmobiliario con US\$ 1.291 millones. Cabe señalar que Estados Unidos constituyó el tercer destino principal de las inversiones chilenas en el sector servicios.

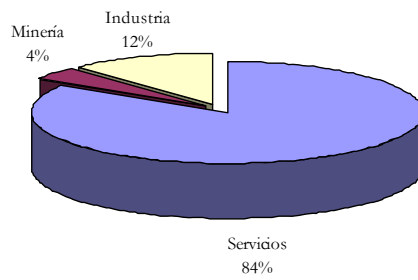
Lo sigue el sector Industrial con una inversión de US\$ 411 millones y una participación de 12% del total invertido. Destacan en este sector: las inversiones materializadas en la producción y

¹² El Sector Servicios incluye Construcción, Comercio (retail), hoteles y restaurantes, transporte y comunicaciones, servicios financieros, inmobiliario, tecnología de información, y otros servicios profesionales.

comercialización de cerámicos y paneles de madera, la distribución y comercialización de productos químicos, entre otros.

En el sector Minería las inversiones acumulan US\$ 148 millones, las que incluyen petróleo y gas, representando un 4%. Destacan en este sector, las inversiones en comercialización de cobre, fabricación y comercialización de productos químicos, insumos industriales para la minería.

Gráfico 4.3
Inversiones Sectoriales de Chile en Estados Unidos
1990 – 2009*(porcentajes)



Fuente: Departamento de Inversiones en el Exterior, DIRECON
*A junio de 2009

V. Anexos

Cuadro A1
Principales productos exportados por Chile a Estados Unidos
Enero – Septiembre 2009
(Cifras en millones de US\$)

SACH	Glosa	Monto (FOB)		Estructura (%)	
		2008	2009	2008	2009
74031100	Cátodos y secciones de cátodos de cobre refinado.	1.951,9	1.002,4	30,1	22,2
3041942	Filetes de salmones del atlántico (salmo salar) y salmones del danubio (hucho hucho), fi	347,0	214,6	5,3	4,8
71081200	Las demás formas de oro, en bruto, para uso no monetario.	335,4	176,2	5,2	3,9
8061010	Uva, variedad thompson seedless (sultanina), fresca.	142,8	138,3	2,2	3,1
8061020	Uva, variedad flame seedless, fresca.	171,2	130,3	2,6	2,9
8061050	Uva, variedad crimson seedless, fresca.	90,1	118,1	1,4	2,6
10051010	Maíz híbridos para siembra	118,6	96,9	1,8	2,1
8104020	Arandanos azules o blueberry, frescos.	95,0	93,1	1,5	2,1
28012000	Yodo.	94,4	87,9	1,5	2,0
44091022	Perfiles y molduras, para muebles, marcos y decorados interiores, conducciones eléctric	128,7	85,5	2,0	1,9
8044010	Palta, variedad hass, fresca o seca.	55,8	78,6	0,9	1,7
25010020	Sal gema, sal de salinas, sal marina.	28,2	72,5	0,4	1,6
44123910	Las demás maderas de coníferas	74,0	68,5	1,1	1,5
3049943	Trozos de salmones del atlántico y salmones del danubio, congelados.	78,5	68,0	1,2	1,5
3042942	Filetes de salmones del atlántico (salmo salar) y salmones del danubio (hucho hucho), c	61,9	61,1	1,0	1,4
8061090	Las demás uvas frescas.	63,9	60,0	1,0	1,3
8061070	Uva, variedad sugraone, fresca.	54,5	42,2	0,8	0,9
8112020	Frambuesas congeladas.	43,9	41,5	0,7	0,9
44119320	Tableros de fibra de madera, de densidad superior a 0,5 g/cm3 pero inferior o igual a (49,1	39,3	0,8	0,9
71069110	Plata en bruto, sin alear.	29,9	39,2	0,5	0,9
8094010	Círuelas frescas.	36,3	35,8	0,6	0,8
72027000	Ferromolibdeno.	96,4	32,7	1,5	0,7
22042190	Los demás vinos y mostos, en recipientes con capacidad inferior o igual a 2l.	32,3	32,4	0,5	0,7
81129900	Las demás manufacturas de galio, hafnio (celtio), indio, niobio (colombio) y renio.	34,2	31,9	0,5	0,7
74031900	Los demás cobres refinados, en bruto.	53,9	31,6	0,8	0,7
Total Principales Productos		4.267,8	2.878,6	65,8	63,9
Otros Productos		2.220,7	1.629,0	34,2	36,1
Total Exportaciones		6.488,6	4.507,6	100,0	100,0

Fuente: Departamento de Estudios e Informaciones, DIRECON, sobre la base de datos del Banco Central de Chile.

Cuadro A2
Principales productos importados por Chile desde Estados Unidos
Enero – Septiembre 2009
(Cifras en millones de US\$)

SACH	Glosa	Monto (CIF)		Estructura (%)	
		2008	2009	2008	2009
27101940	Aceites combustibles destilados (gasoil, diesel oil).	2.857,4	1.087,5	32,8	20,5
87041090	Los demás volquetes automotores concebidos para utilizarlos fuera de la red de carrete	294,1	229,2	3,4	4,3
27101959	Los demás aceites combustibles residuales pesados.	0,0	99,1	0,0	1,9
84314990	Las demás partes identificables como destinadas, exclusiva o principalmente, para máq	65,0	81,5	0,7	1,5
27101123	Gasolina para vehículos terrestres, sin plomo, de 97 octanos.	156,0	74,4	1,8	1,4
29091910	Metil terbutil éter (mtbe), halogenado, sulfonado, nitrado o nitrosado.	76,8	70,5	0,9	1,3
40116910	Los demás neumáticos, con altos relieves en forma de taco, ángulo o similares, de los ti	76,1	65,7	0,9	1,2
84295290	Las demás máquinas cuya superestructura pueda girar 360 grados, excepto las excavadc	51,5	60,8	0,6	1,1
27101961	Aceites básicos.	90,5	56,1	1,0	1,1
28151200	Hidróxido de sodio (sosa o soda cáustica) en disolución acuosa (lejía de sosa o soda cáu	48,8	48,8	0,6	0,9
85023930	Grupos electrógenos accionados por turbinas de vapor.	-	41,1	-	0,8
87032491	Automóviles de turismo, de cilindrada superior a 3000 cm3.	69,5	38,7	0,8	0,7
87089990	Las demás partes y accesorios de vehículos automóviles de las partidas 87.01 a 87.05.	34,3	38,4	0,4	0,7
27101930	Combustibles para motores a reacción.	97,8	37,6	1,1	0,7
84291110	Topadoras frontales («bulldozers»), de oruga.	9,0	31,1	0,1	0,6
84713000	Máquinas automáticas para tratamiento o procesamiento de datos, portátiles, de peso in	52,9	30,7	0,6	0,6
87042321	Camiones para minería con motor de embolo (piston), de encendido por compresión (c	13,5	29,9	0,2	0,6
27150000	Mezclas bituminosas a base de asfalto o de betún naturales, de betún de petróleo, de alc	0,1	29,2	0,0	0,5
30049010	Los demás medicamentos (excepto los productos de las partidas 30.02 30.05 o 30.06) c	33,9	29,0	0,4	0,5
84082040	Motores de embolo (piston) de encendido por compresión (motores diesel o semi-dies	47,1	28,6	0,5	0,5
28362020	Carbonato de ceniza de soda pesada.	42,8	28,2	0,5	0,5
10019000	Los demás trigo y morcajo (tranquillón).	89,6	26,3	1,0	0,5
85176290	Los demás aparatos de recepción, conversación y transmisión, excepto aparatos de con	22,9	26,3	0,3	0,5
39041020	Poli(cloruro de vinilo) sin mezclar con otras sustancias, grado de suspensión, en forma	43,4	25,6	0,5	0,5
84715000	Unidades de proceso, excepto las de las subpartidas 8471.41 u 8471.49, aunque incluyai	38,4	25,3	0,4	0,5
Total Principales Productos		4.311,6	2.339,8	49,4	44,1
Otros Productos		4.411,9	2.969,0	50,6	55,9
Total Importaciones		8.723,5	5.308,8	100,0	100,0

Fuente: Departamento de Estudios e Informaciones, DIRECON, sobre la base de datos del Banco Central de Chile.