



**MinComercio**

Ministerio de Comercio,  
Industria y Turismo

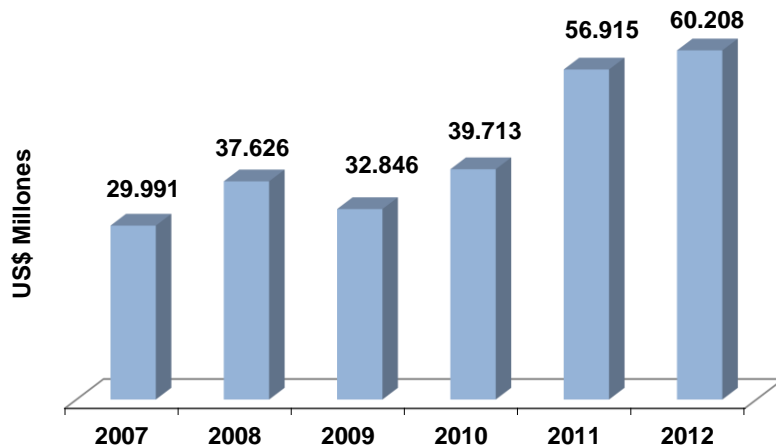
**PROSPERIDAD  
PARA TODOS**

# Exportaciones colombianas Enero-diciembre de 2012



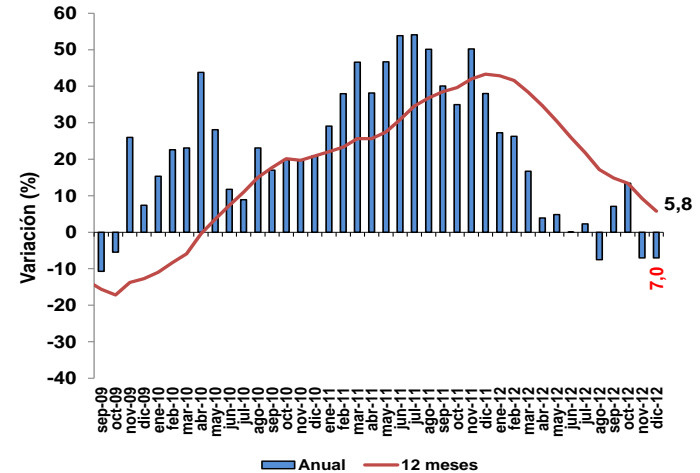
**Exportaciones totales de Colombia**

**Enero-diciembre  
US\$ Millones**

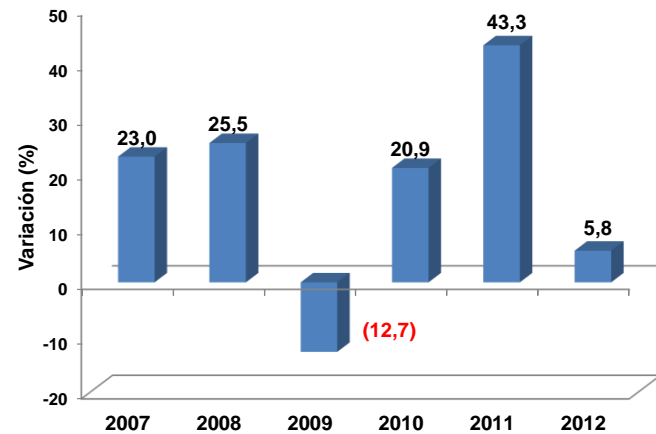


- Las exportaciones en diciembre de 2012 se redujeron 7% con relación a igual mes de 2011.
- En el 2012, el valor exportado (US\$60,6208 millones) fue superior en 5,8% respecto a igual período del año anterior.

**Mensual**

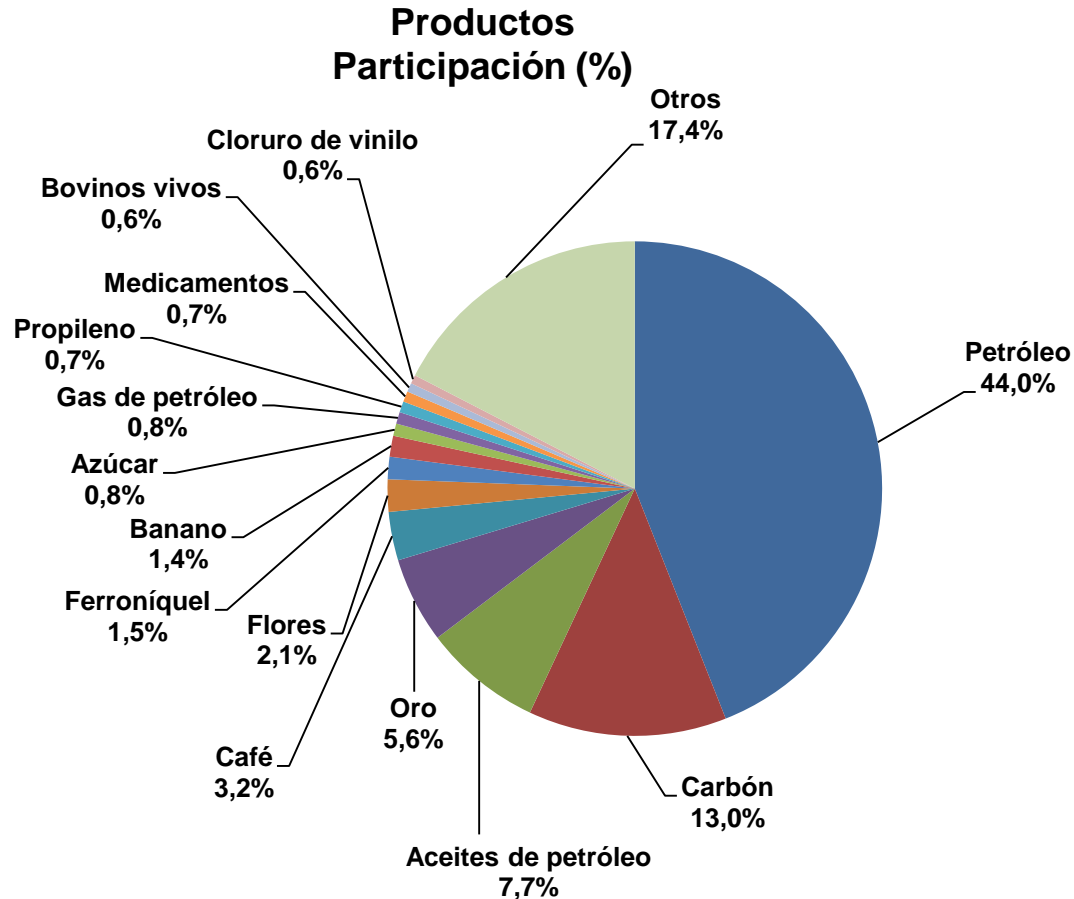


**Enero-diciembre**





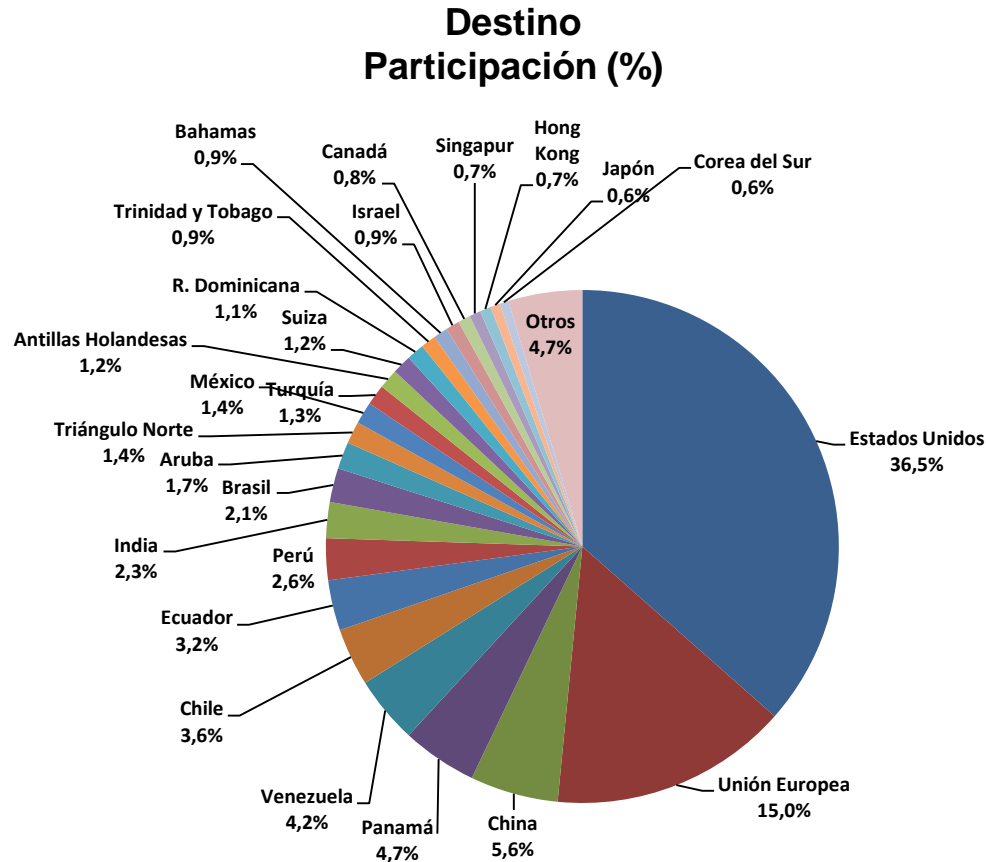
## Exportaciones totales (US\$60.208 millones)



•Productos: respecto a 2011 (puntos porcentuales), ganaron participación: petróleo (+2,8), oro (+0,7), bovinos vivos (+0,5). Redujeron su participación: carbón (-1,8), café (-1,4), aceites de petróleo (-0,3).



Exportaciones totales (US\$ US\$60.208 millones )



- Destinos: frente a 2011 (puntos porcentuales), ganaron participación: China (+2), Venezuela (+1,4), Panamá (+0,9); redujeron su participación: Estados Unidos (-2), Aruba (-1,3), Trinidad y Tobago (-0,8), entre otros.

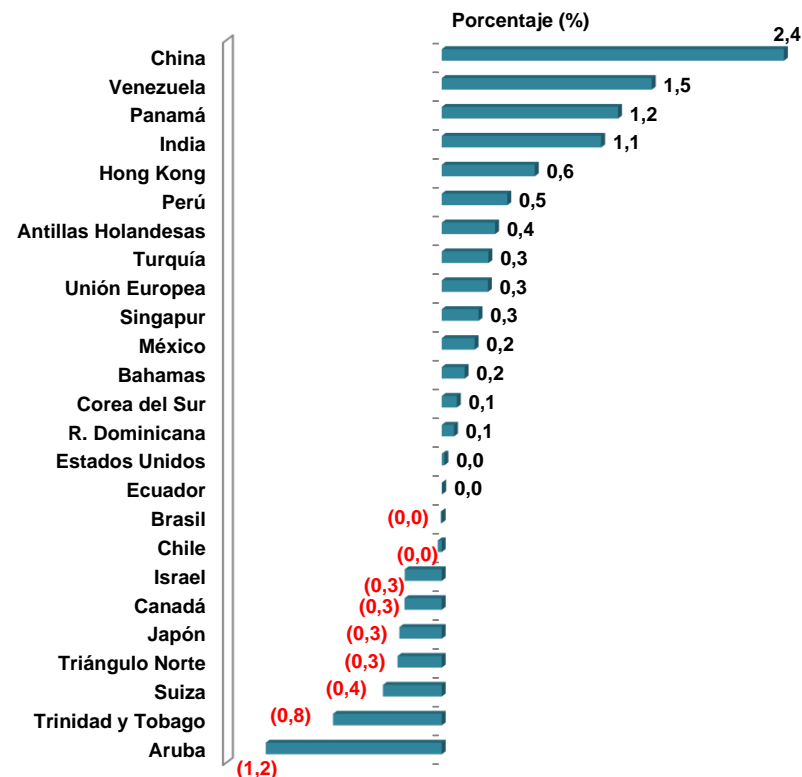


## Exportaciones totales de Colombia

### Principales destinos US\$ Millones

	2012	2011	Variación (%)
Total	60.208	56.915	5,8
Estados Unidos	21.980	21.969	0,0
Unión Europea	9.051	8.868	2,1
China	3.343	1.989	68,1
Panamá	2.857	2.159	32,3
Venezuela	2.556	1.725	48,2
Chile	2.189	2.205	(0,7)
Ecuador	1.910	1.909	0,1
Perú	1.582	1.323	19,6
India	1.363	732	86,2
Brasil	1.291	1.295	(0,3)
Aruba	1.027	1.724	(40,4)
Triángulo Norte	841	1.016	(17,2)
México	835	705	18,5
Turquía	781	596	31,0
Antillas Holandesas	750	539	39,1
Suiza	721	954	(24,4)
R. Dominicana	669	621	7,8
Trinidad y Tobago	571	1.001	(43,0)
Bahamas	542	452	20,0
Israel	526	672	(21,8)
Canadá	467	614	(24,0)
Singapur	427	281	51,8
Hong Kong	426	58	636,5
Japón	360	528	(31,8)
Corea del Sur	336	276	21,7
Subtotal	57.401	54.210	5,9
% del total	95,3	95,2	

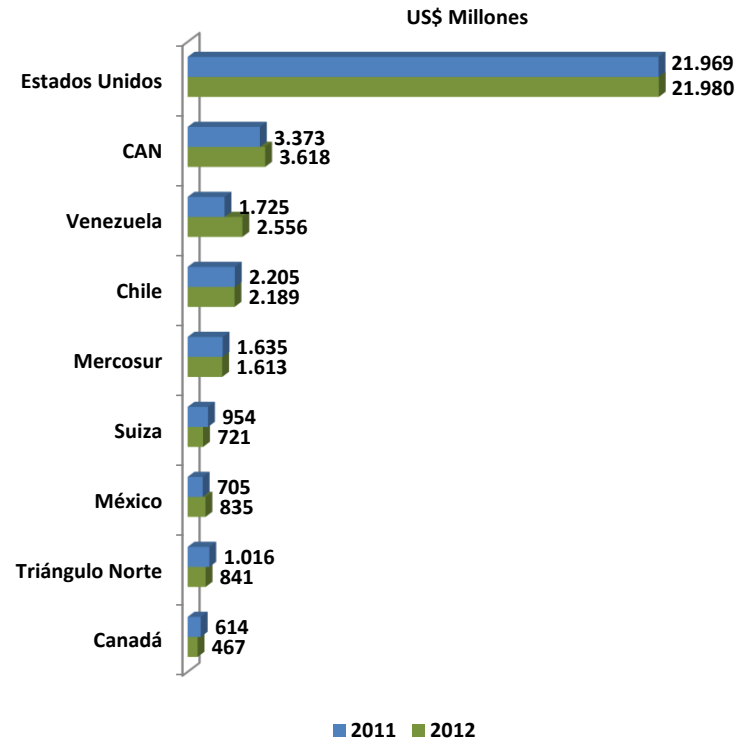
### Contribución a la variación



- Entre los destinos de mayor contribución se destacó el crecimiento de China (68,1%), Venezuela (53,8%) y Panamá (32,3%). Se redujeron las ventas a Aruba (-40,4%), Trinidad y Tobago (-43%) y Triangulo Norte (-22,8%), entre otros.



## Exportaciones a países con acuerdo comercial



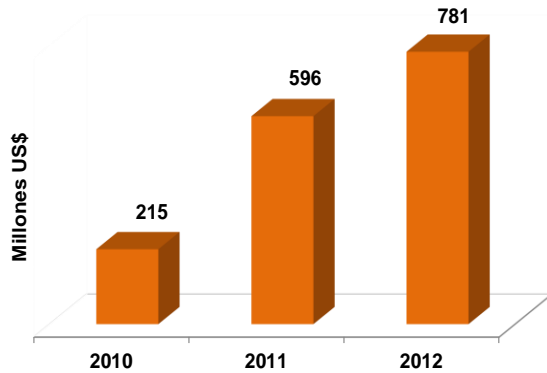
- En 2012, el 57,8% de las exportaciones de Colombia se realizó con países con los cuales se tiene acuerdos comerciales (US\$34.820 millones).
- Se incrementaron las exportaciones a Estados Unidos (0,05%), CAN (7,3%), Venezuela (48,2%) y México (18,5%).
- Se disminuyeron las exportaciones a Chile (-0,7%), Mercosur (-1,3%), Suiza (-24,4%), Triángulo Norte (-17,2%) y Canadá (-24%).



### Exportaciones totales de Colombia

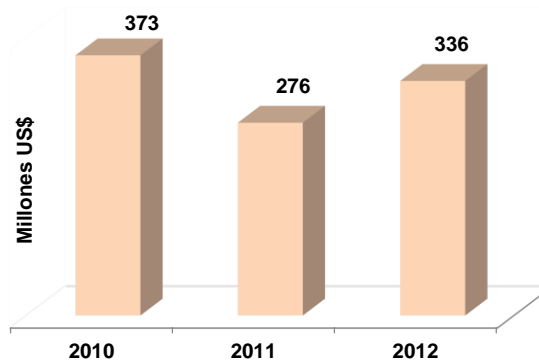
#### Exportaciones a Turquía

US\$ Millones



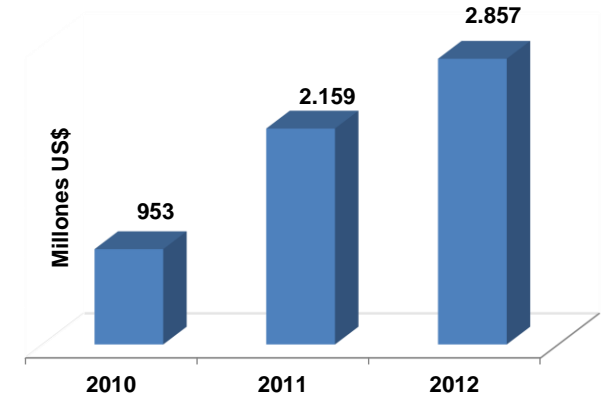
#### Exportaciones a Corea

US\$ Millones



#### Exportaciones a Panamá

US\$ Millones



- Con Turquía las ventas se incrementaron 31%, a Panamá aumentaron 32,3%, mientras que a Corea del Sur crecieron 21,7%.

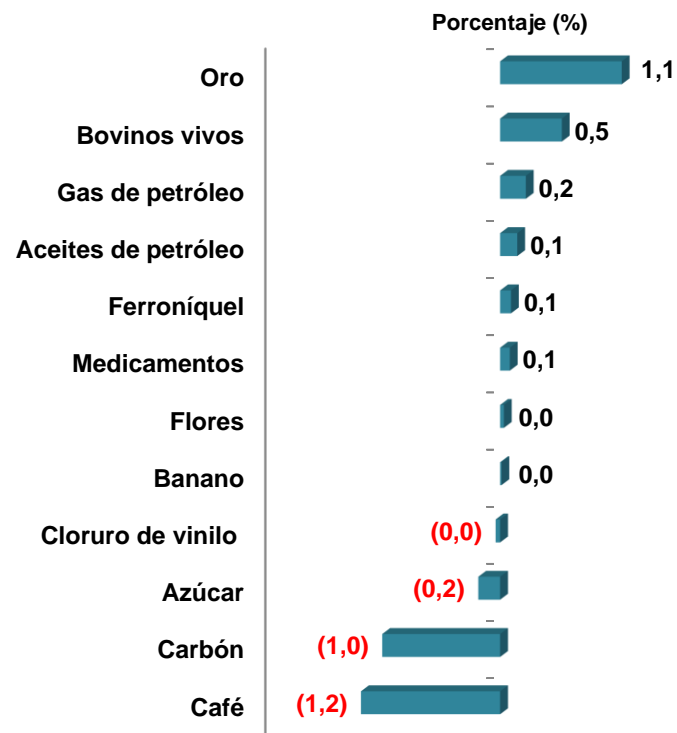


**Exportaciones totales de Colombia**

**Principales productos  
US\$ Millones**

	2012	2011	Variación (%)
<b>Total</b>	60.208	56.915	<b>5,8</b>
Petróleo	26.496	23.485	12,8
Carbón	7.805	8.397	(7,0)
Aceites de petróleo	4.652	4.566	1,9
Oro	3.385	2.775	22,0
Café	1.910	2.608	(26,8)
Flores	1.270	1.251	1,5
Ferróniquel	882	827	6,6
Banano	822	815	0,8
Azúcar	484	594	(18,5)
Gas de petróleo	463	334	38,7
Propileno	436	430	1,4
Medicamentos	417	368	13,2
Bovinos vivos	350	40	769,3
Cloruro de vinilo	344	367	(6,2)
<b>Subtotal</b>	<b>49.717</b>	<b>46.859</b>	<b>6,1</b>
<b>% del total</b>	<b>82,6</b>	<b>82,3</b>	

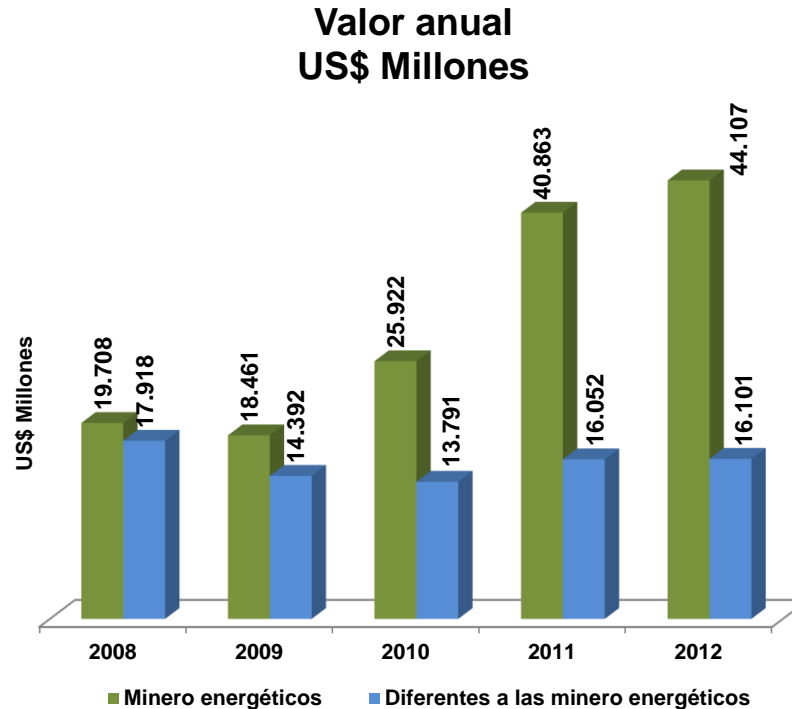
**Contribución a la variación**







## Exportaciones minero energéticas\* y el resto



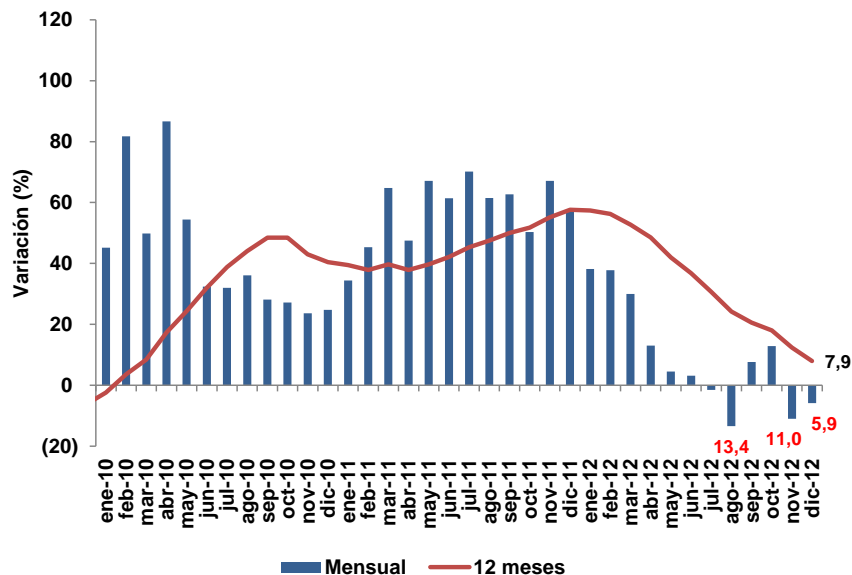
- En el 2012, las exportaciones minero energéticas crecieron 7,9% mientras que el resto lo hicieron en 0,3%. Las minero energéticas representaron el 73,3% de las exportaciones totales.

\* Minero energética son Petróleo y sus derivados, carbón, ferroníquel, esmeraldas, oro y demás minerales. Clasificación realizada en el Ministerio de Comercio Industria y Turismo



## Exportaciones minero energéticas

### Variación



### Principales productos US\$ Millones

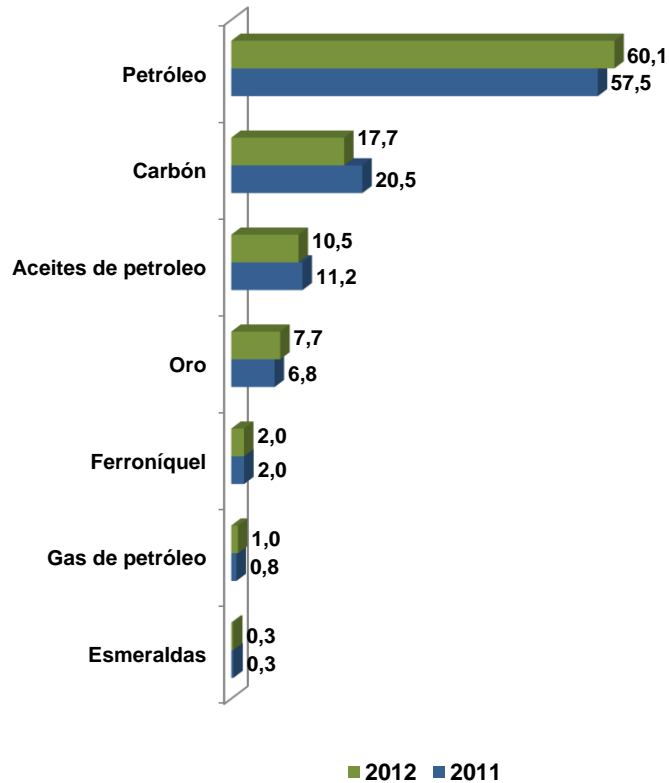
Producto	2011	2012
Petróleo	23.485	26.496
Carbón	8.397	7.805
Aceites de petróleo	4.566	4.652
Oro	2.775	3.385
Ferróniquel	827	882
Gas de petróleo	334	463
Esmeraldas	134	122
Resto	345	301
<b>Total</b>	<b>40.863</b>	<b>44.107</b>

- Se evidencia un menor ritmo de crecimiento en estas exportaciones; en el mes de diciembre fue negativo en 5,9%, sin embargo, el crecimiento anual fue positivo en 7,9%.
- En 2012, petróleo representó el 60% de las ventas minero energéticas, mientras que tres productos (carbón, aceites de petróleo y oro) representaron el 35,9% del total.

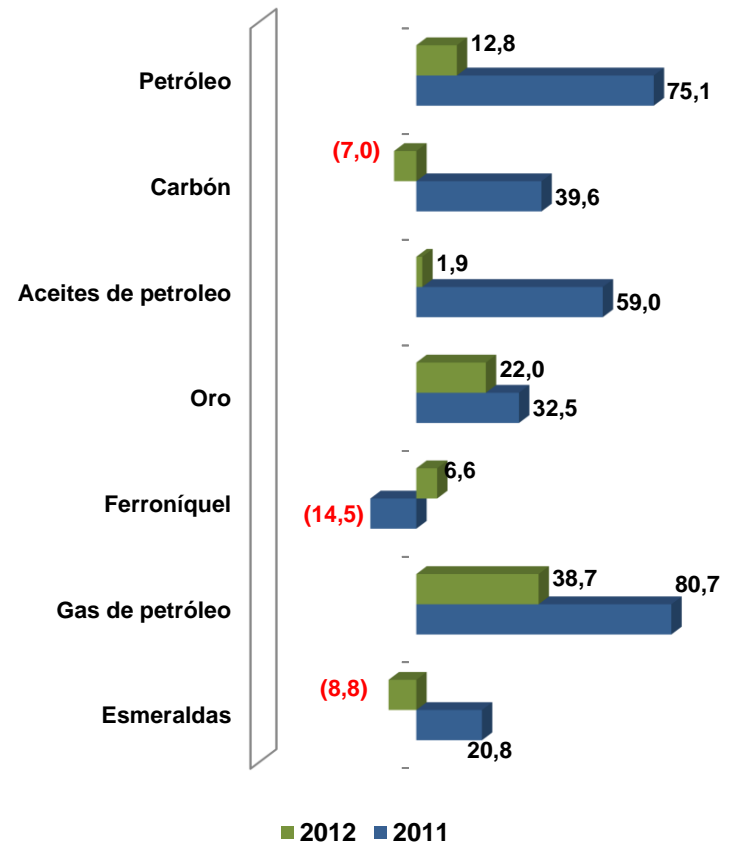


**Exportaciones minero energéticas**

**Participación en el total minero energéticas (%)**



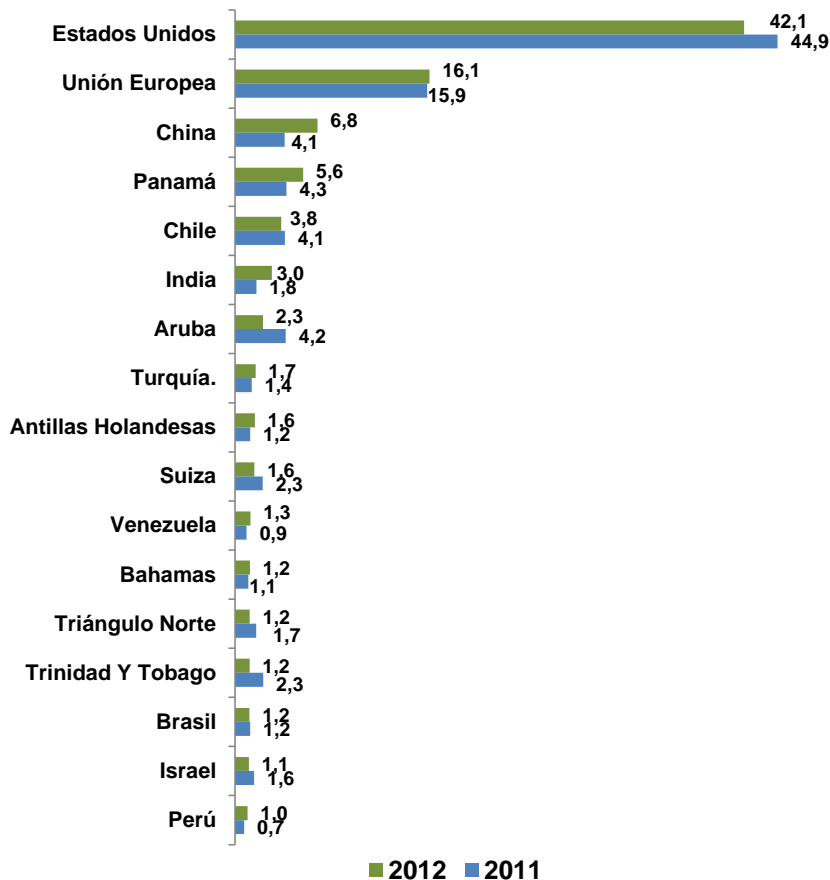
**Variación (%)**



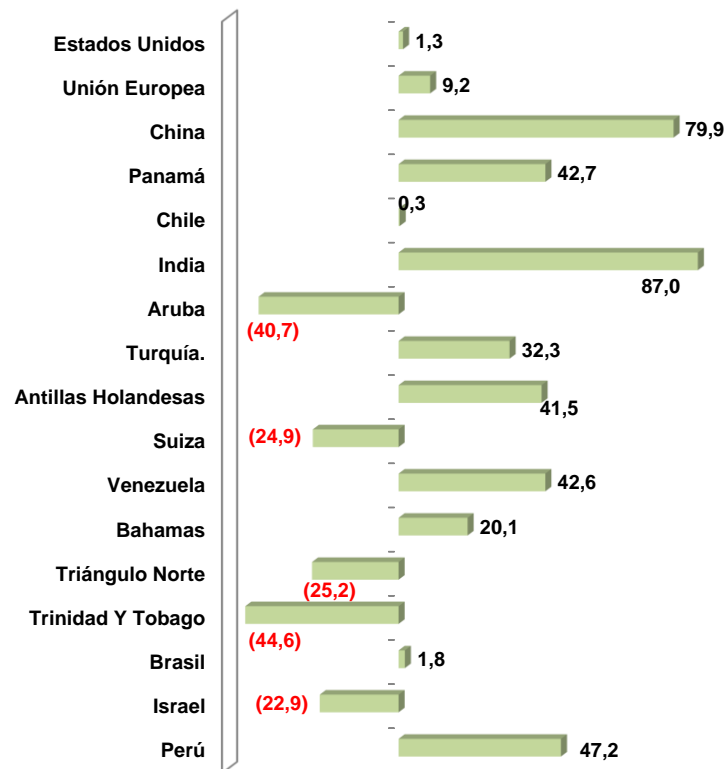


**Destino de las exportaciones minero energéticas**

**Participación (%)**



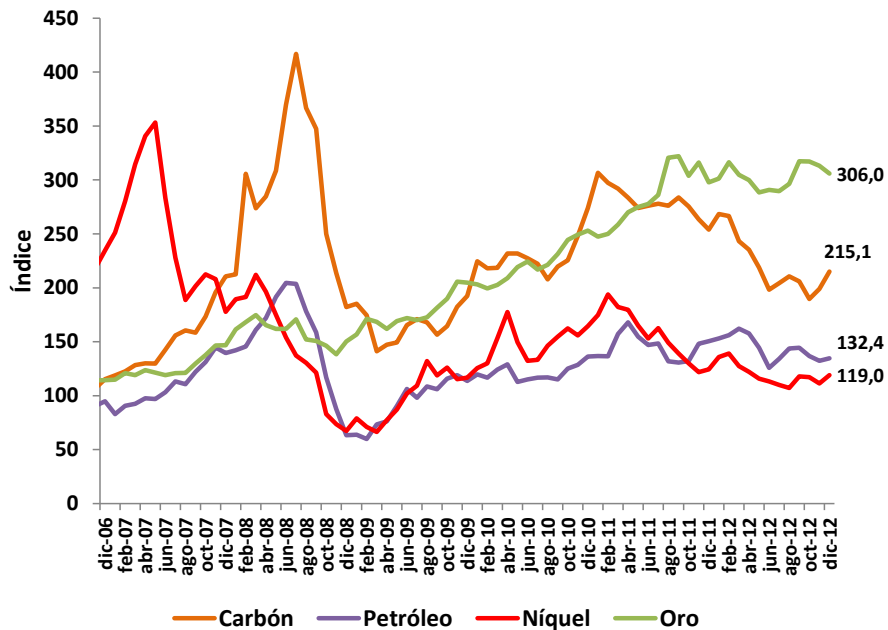
**Variación (%)  
2012 / 2011**





**Precios de productos minero energéticos**

**Precios Internacionales  
Índice enero 2006=100**



**Precios**

Producto	Unidades	2011	2012
Petróleo	US\$ barril	95,0	94,1
Carbón	US\$ ton	129,6	102,4
Níquel	US\$ ton	22.909,1	17.542
Oro	US\$ Onza	1.570,5	1.669

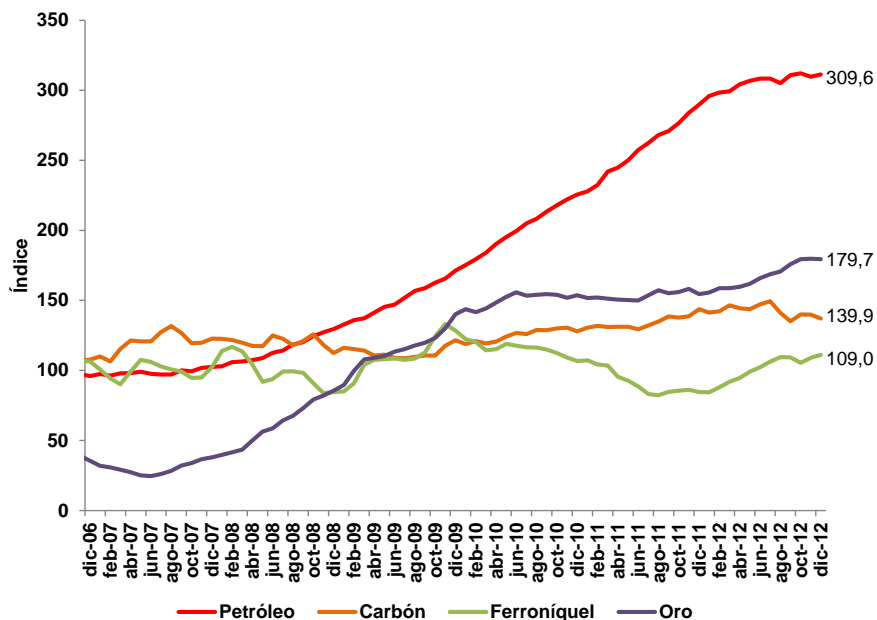
- Respecto al 2011, se registró un incremento en el precio internacional del oro (6,3%). Se presentó una variación negativa en níquel (-23,4%), carbón (-21%) y petróleo (-1%).

Fuentes: Petróleo, Carbón, Níquel, página web FMI/precios de los productos primarios. Petróleo crudo, West Texas Intermediate (WTI); Carbón térmico Australia, FOB, puertos de *Newcastle/Port Kembla*; oro en estadísticas del Banco Central de Chile.



**Volumen de las exportaciones minero energéticas**

**Volumen exportado 12 meses**  
**Índice enero 2006=100**



**Volumen**

Producto	Unidades	2011	2012
Petróleo	Millones de barriles*	253,6	272,3
Carbón	Miles de toneladas	81.225	77.403
Ferroníquel	Miles de toneladas	111,6	146,7
Oro	Toneladas	60,1	69,8

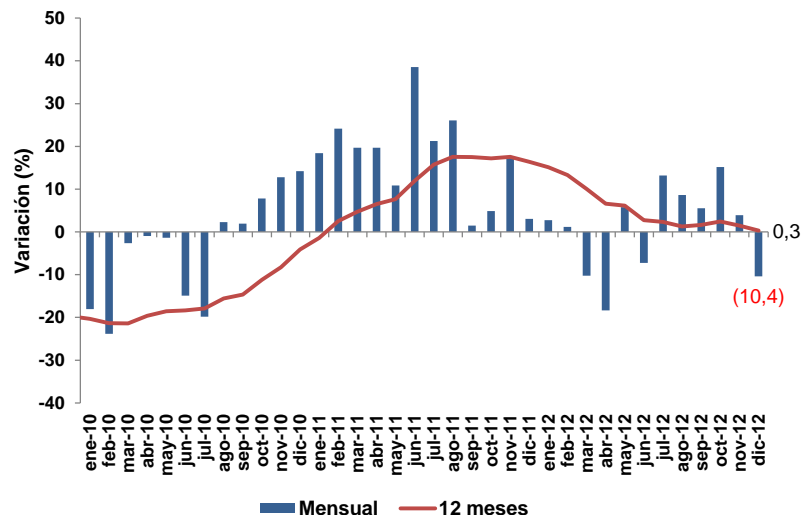
\* A las cifras en kilos registradas por el DANE se aplicó la siguiente conversión: 1 tonelada=7,33 barriles

En 2012 aumentaron las cantidades exportadas de petróleo (7,4%), oro (16,1%), ferroníquel (31,4%), mientras que se redujo las de carbón (-4,7%).

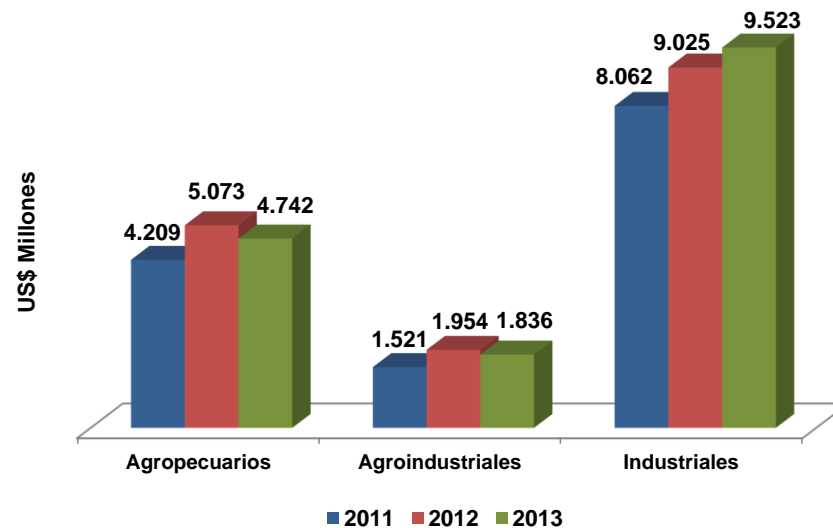


## Exportaciones de productos no minero energéticos\*

**Variación (%)**



**US\$ Millones**



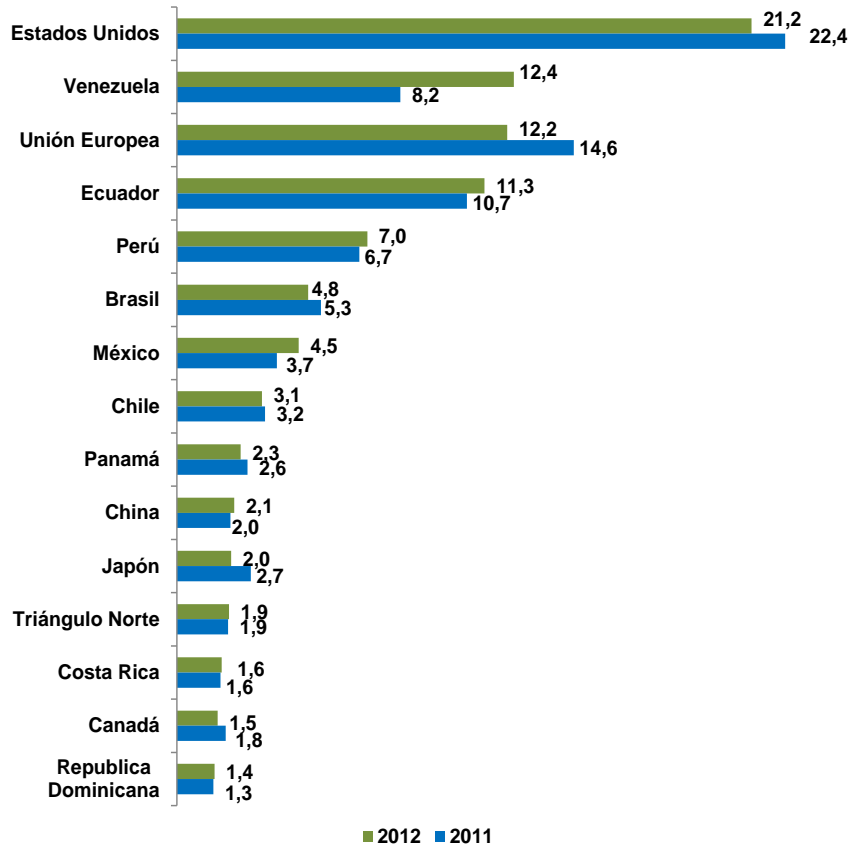
- En diciembre, las exportaciones no minero energéticas registraron una variación negativa de 10,4%% debido a la caída en café (-40%), cloruro de vinilo (-22%), confitería (-18,2%) y caña (-74,5%); sin embargo, en el año registró una variación positiva de 0,3%. Las exportaciones de productos industriales aumentaron (5,5%), mientras disminuyeron las agroindustriales (-6%) y agropecuarias (-6,5%).
- El 59,1% de las exportaciones no minero energéticas correspondieron a productos industriales, 29,5% a agropecuarias y 11,4% a agroindustriales.

\* Clasificación realizada por el Ministerio de Comercio, Industria y Turismo

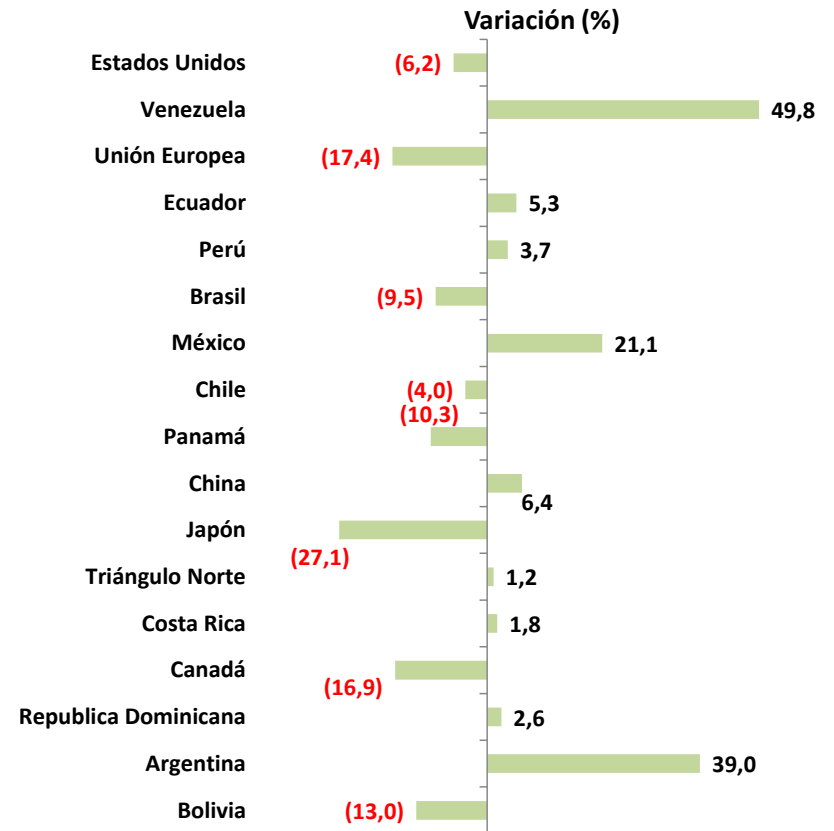


**Destino de las exportaciones no minero energéticas**

**Participación (%)**



**Variación (%)  
2012 / 2011**

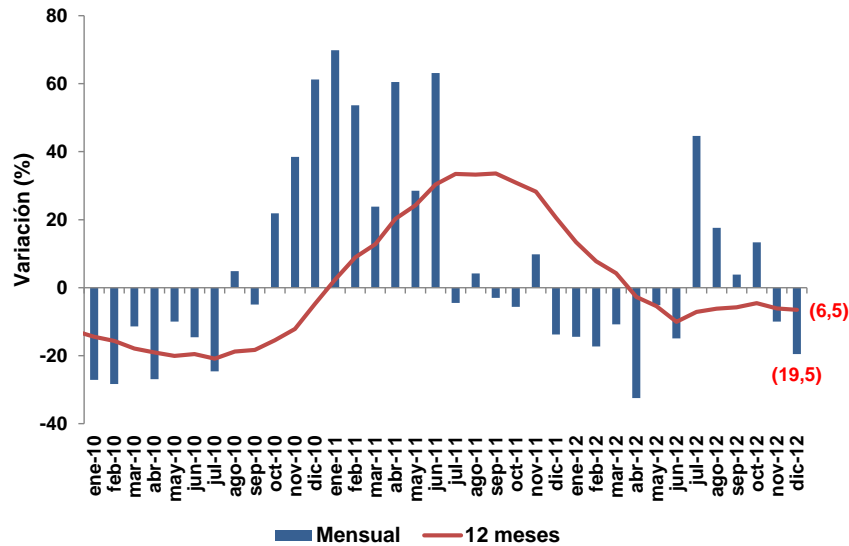






**Exportaciones no minero energéticos  
Productos agropecuarios**

**Variación (%)**



**Principales partidas exportadas  
US\$ Millones**

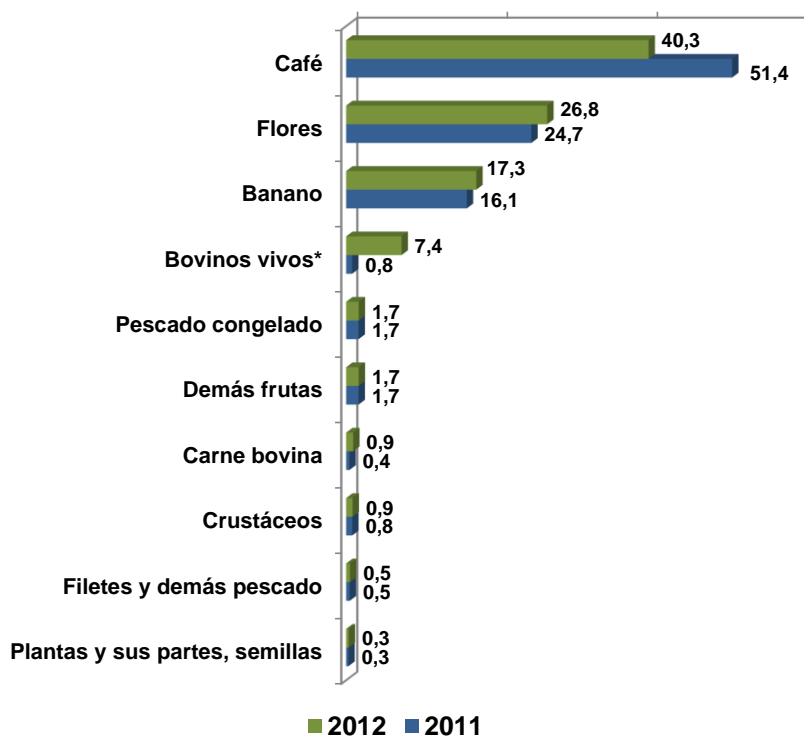
Descripción	2011	2012
Café	2.608	1.910
Flores	1.251	1.270
Banano	815	822
Bovinos vivos*	40	350
Pescado congelado	84	79
Demás frutas	84	79
Carne bovina	22	44
Crustáceos	41	41
Filetes y demás pescado	24	24
Plantas y sus partes, semillas	15	16
<b>Subtotal</b>	<b>4.985</b>	<b>4.636</b>
% de los agropecuarios	98,3	97,8
<b>Total agropecuario</b>	<b>5.073</b>	<b>4.742</b>

- En 2012, las ventas agropecuarias se redujeron 6,5%, explicado por la reducción en café (-25,1%); si se excluye café, las exportaciones agropecuarias crecerían 14,9%.

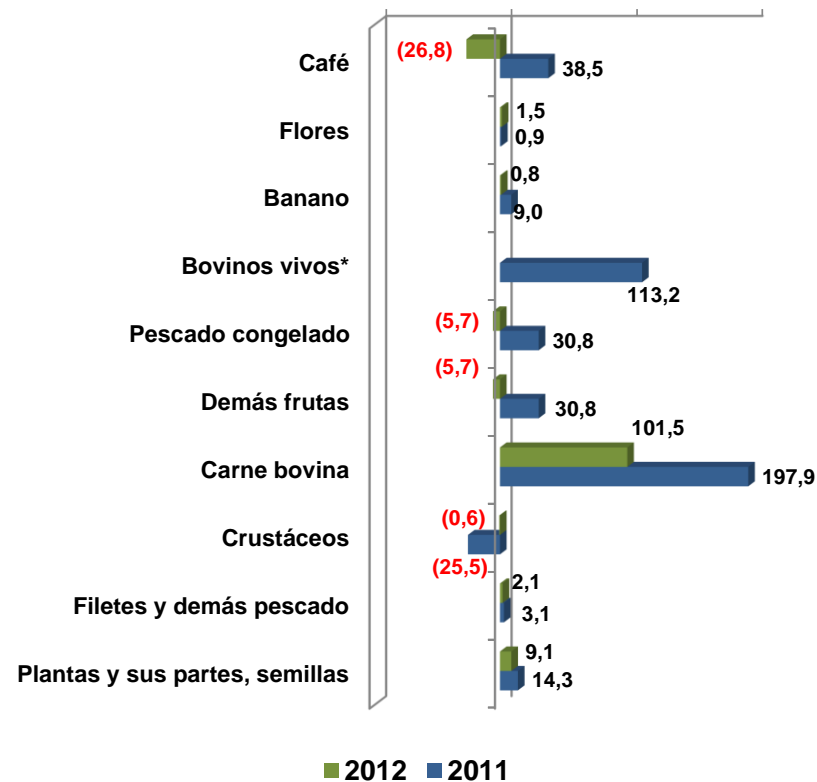


**Exportaciones no minero energéticos  
Productos agropecuarios**

**Participación en el total agropecuarios (%)**



**Variación (%)**

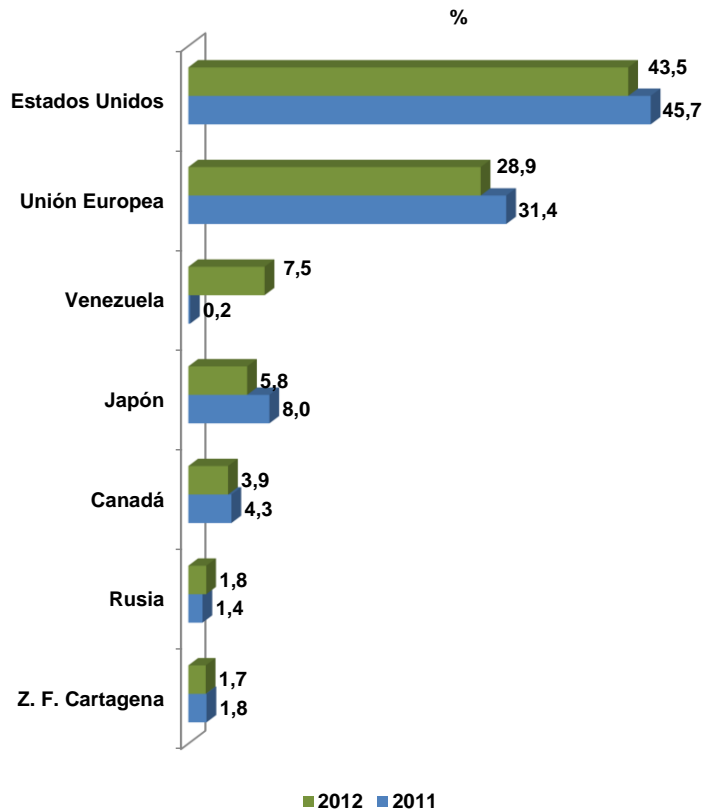


\* Bovinos vivos registró un crecimiento de 769%

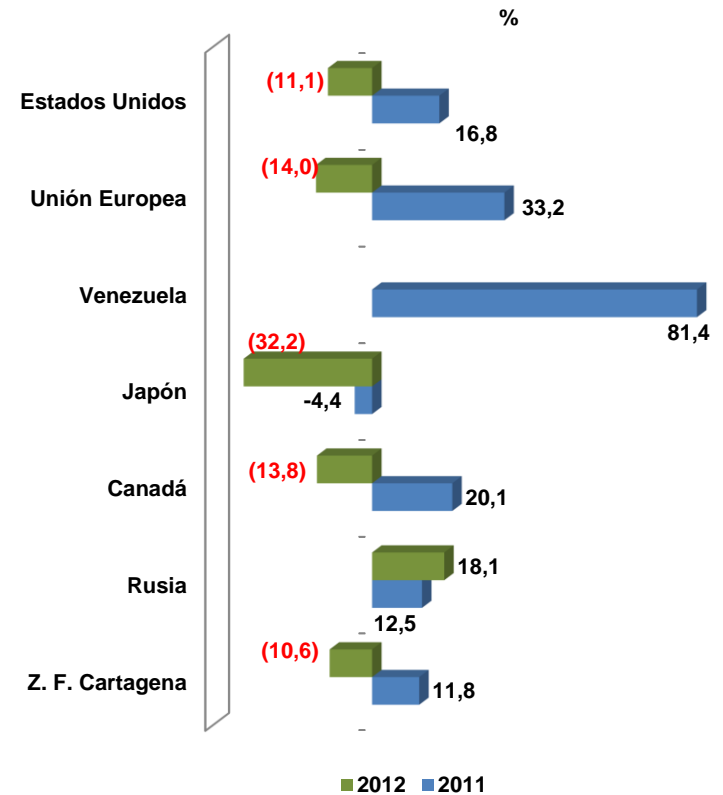


**Exportaciones no minero energéticas**  
**Destino de las exportaciones agropecuarias**

**Participación (%)**



**Variación (%)**

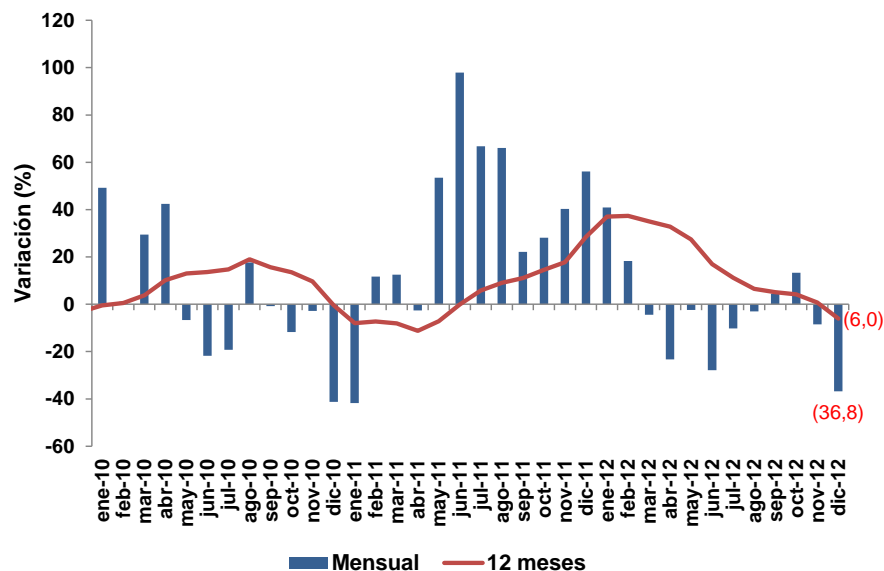


\*A octubre de 2012, Venezuela registró un crecimiento de 4,080%, fundamentalmente por las ventas de ganado bovino y de carne.



### Exportaciones no minero energéticos Productos agroindustriales

#### Variación (%)



- En 2012, las exportaciones agroindustriales se redujeron 6%, debido a la reducción en las ventas de azúcar (-18,5%), concentrados de café (-13,3%) y aceites de coco (-18,6%).

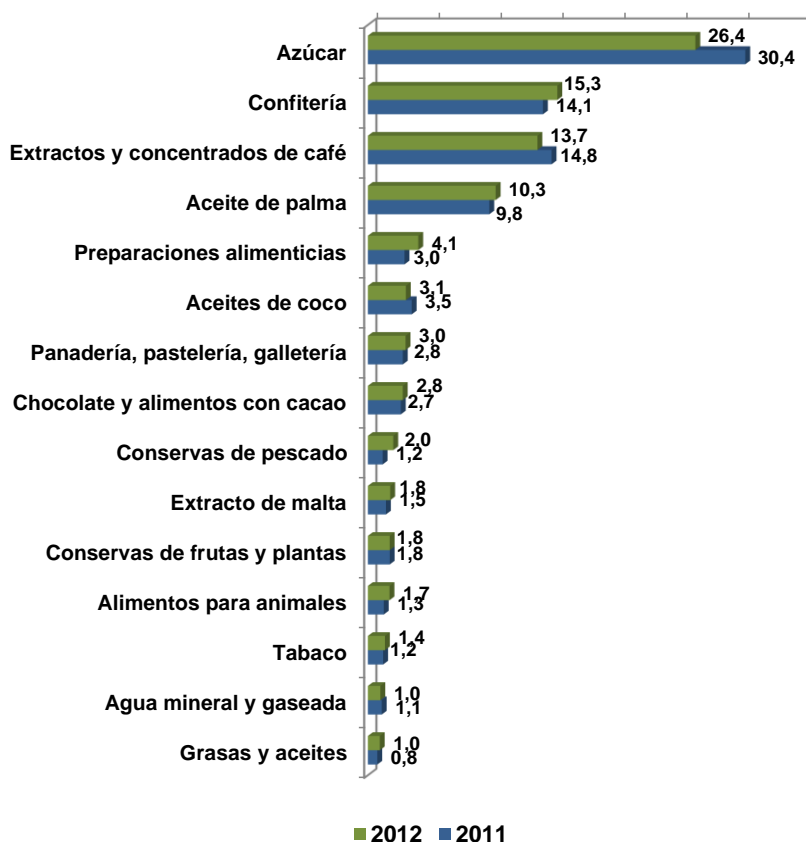
#### Principales partidas exportadas US\$ Millones

Descripción	2011	2012
Azúcar	594	484
Confitería	275	280
Extractos y concentrados de café	289	251
Aceite de palma	191	189
Preparaciones alimenticias	58	74
Aceites de coco	69	56
Panadería, pastelería, galletería	55	56
Chocolate y alimentos con cacao	52	52
Conservas de pescado	23	38
Extracto de malta	28	33
Conservas de frutas y plantas	34	32
Alimentos para animales	25	32
Tabaco	24	25
Agua mineral y gaseada	22	18
Grasas y aceites	15	18
Subtotal	1.755	1.638
% de los agroindustriales	89,8	89,2
Total agroindustrial	1.954	1.836

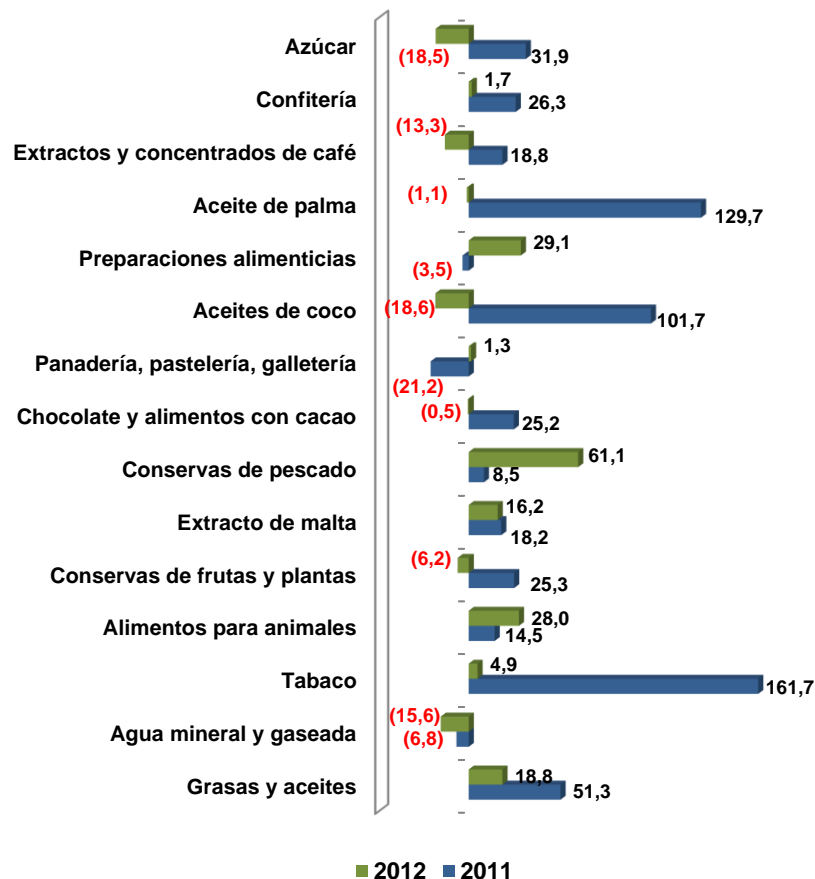


**Exportaciones no minero energéticos  
Productos agroindustriales**

**Participación en el total agroindustriales (%)**



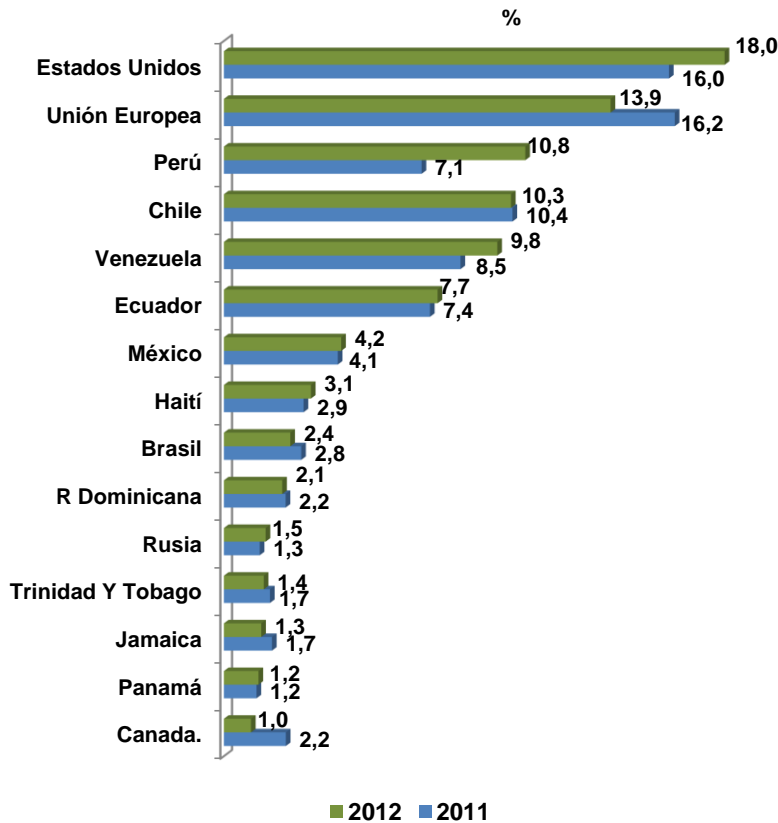
**Variación (%)**



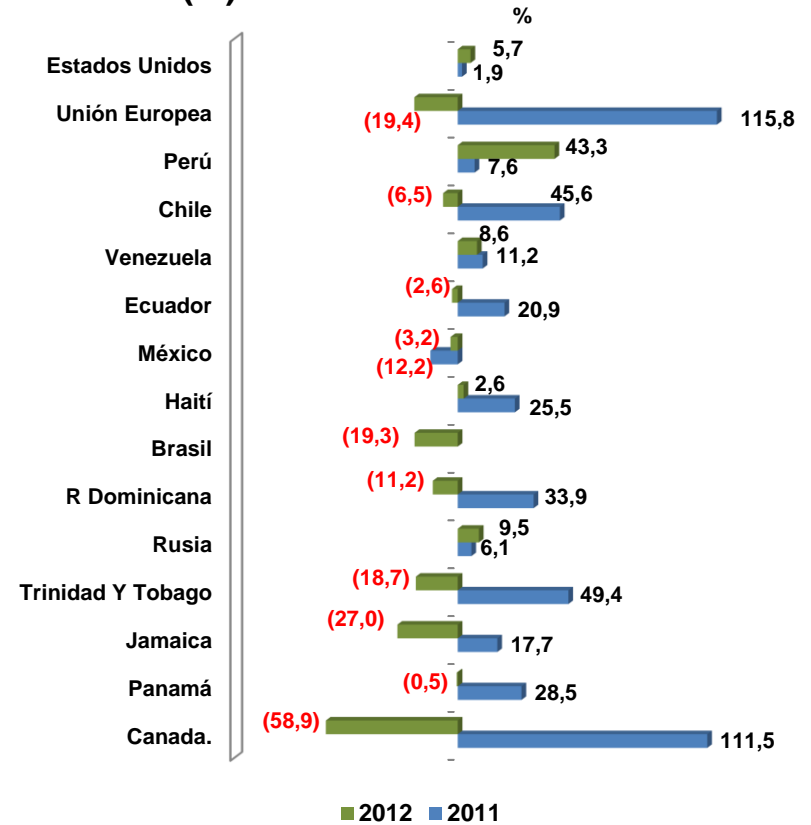


**Exportaciones no minero energéticos  
Destino de las exportaciones agroindustriales**

**Participación (%)**



**Variación (%)**

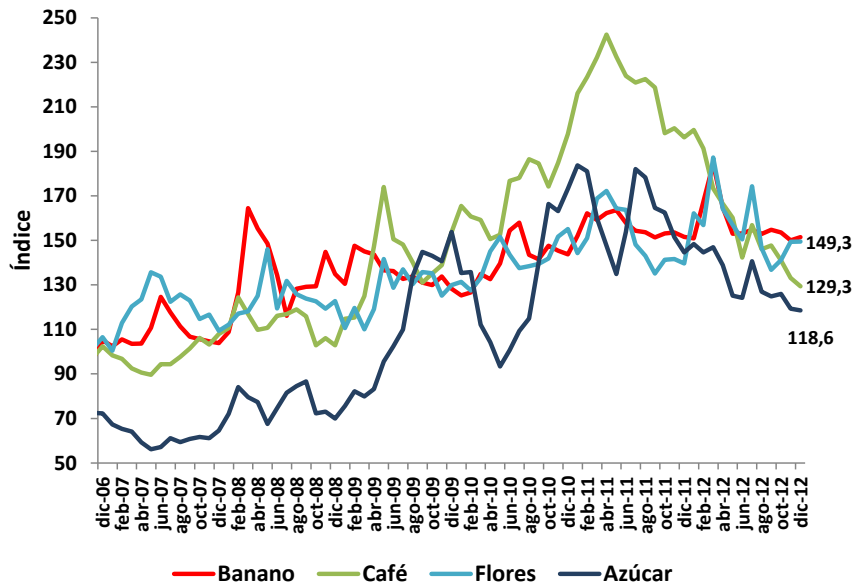


\*En 2011, el crecimiento de Brasil fue 708%



**Exportaciones no minero energéticos  
Precios de productos agropecuario y agroindustrial**

**Precios Internacionales  
Índice enero 2006=100**



**Precios**

Producto	Unidades	2011	2012
Café	US\$ libra	2,8	2,0
Banano	US\$ ton	975,9	984,3
Flores*	US\$ Kilo	6,0	6,1
Azúcar	cvs US\$ libra	26,5	21,6

\*precio implícito

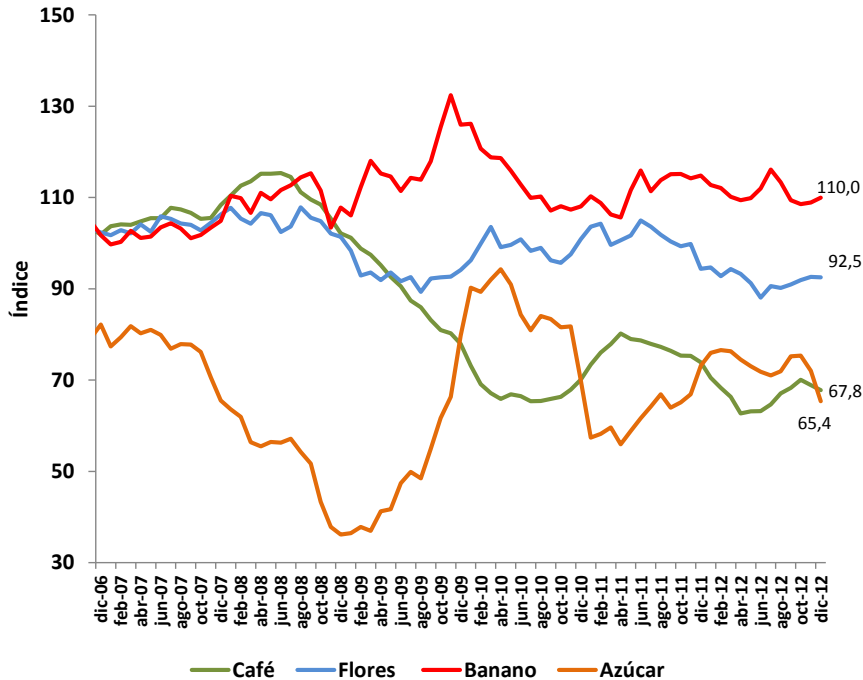
- En 2012 aumentó el precio implícito de las flores (0,7%) y del banano (0,9%), respecto al año anterior. Por el contrario, fue inferior la cotización en café (-28,2%) y azúcar (-18,5%).

Fuentes: Banano, azúcar, página web FMI/precios de los productos primarios. Banano, precio FOB U.S. ports (Sopisco News,Guayaquil), azúcar, mercado libre. Café, Organización Internacional del Café, web/ICO indicator prices, cotización de los suaves colombianos en el mercado de Nueva York.



**Exportaciones no minero energéticos**  
**Volumen de las exportaciones agropecuario y agroindustrial**

**Volumen exportado 12 meses**  
**Índice enero 2006=100**



**Volumen exportado**

Producto	Unidades	2011	2012
Café	Miles de toneladas	431	396
Banano	Miles de toneladas	1.915	1.835
Flores	Miles de toneladas	206	201,9
Azúcar	Miles de toneladas	843	753

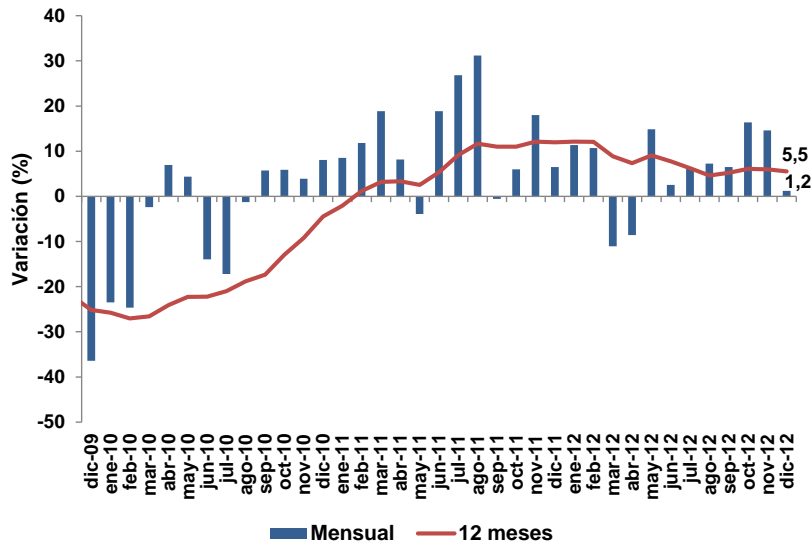
- En 2012, las cantidades exportadas de café, banano, flores y azúcar disminuyeron en 8,3%, 4,2%, 2% y 10,6%, respectivamente.



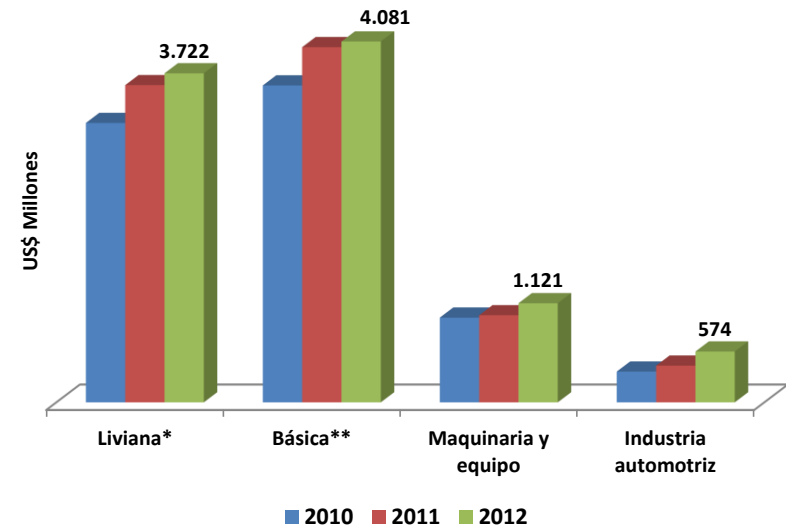


**Exportaciones no minero energéticos  
Productos industriales**

**Variación (%)**



**Sectores industriales agregados  
US\$ Millones**



- En diciembre crecieron 1,2% y en 2012, las exportaciones crecieron 5,5%; crecieron las de maquinaria y equipo (13,8%), las de la industria automotriz (38,4%), las de manufactura liviana (3,7%) y manufactura básica (1,6%).

\*Industria liviana incluye: Calzado, confecciones, editoriales, jabones-cosméticos, manufacturas de cuero, plásticos, textiles, entre otros

\*\* Industria básica: Metalúrgica, papel y química básica



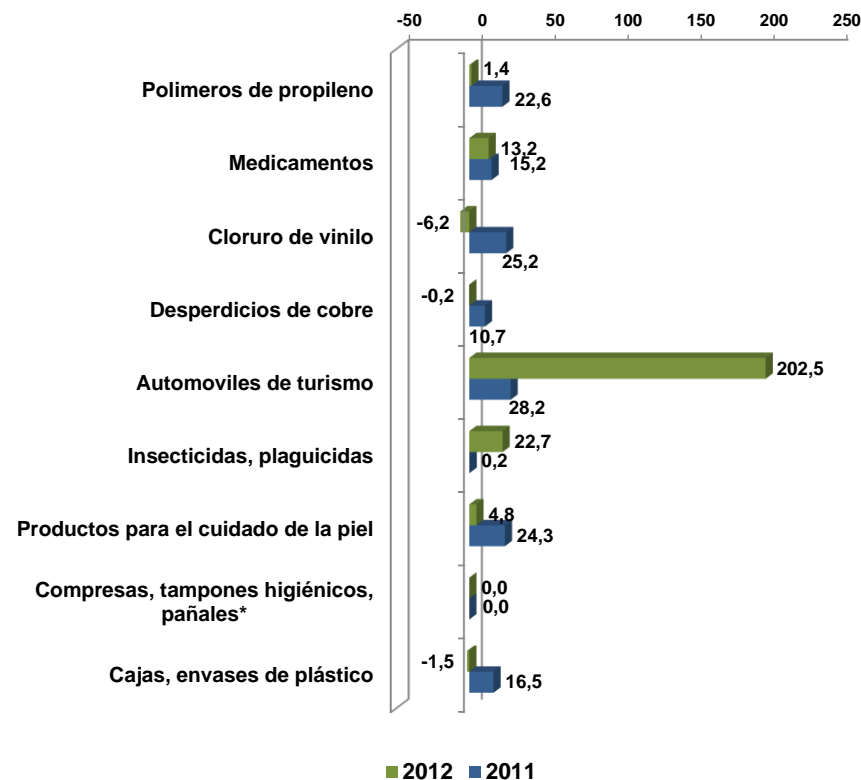
## Exportaciones no minero energéticos Productos industriales

### Principales productos industriales US\$ Millones

Descripción	2011	2012
Polimeros de propileno	430	436
Medicamentos	368	417
Cloruro de vinilo	367	344
Desperdicios de cobre	339	339
Automoviles de turismo	99	300
Insecticidas, plaguicidas	230	282
Productos para el cuidado de la piel	183	192
Compresas, tampones higiénicos, pañales*	n.d	177
Cajas, envases de plástico	149	147
% de los industriales	24,0	27,7
Total industrial	9.025	9.523

- La partida 9619 de compresas, pañales y similares, tiene ajuste en la nomenclatura arancelaria.

### Variación (%)



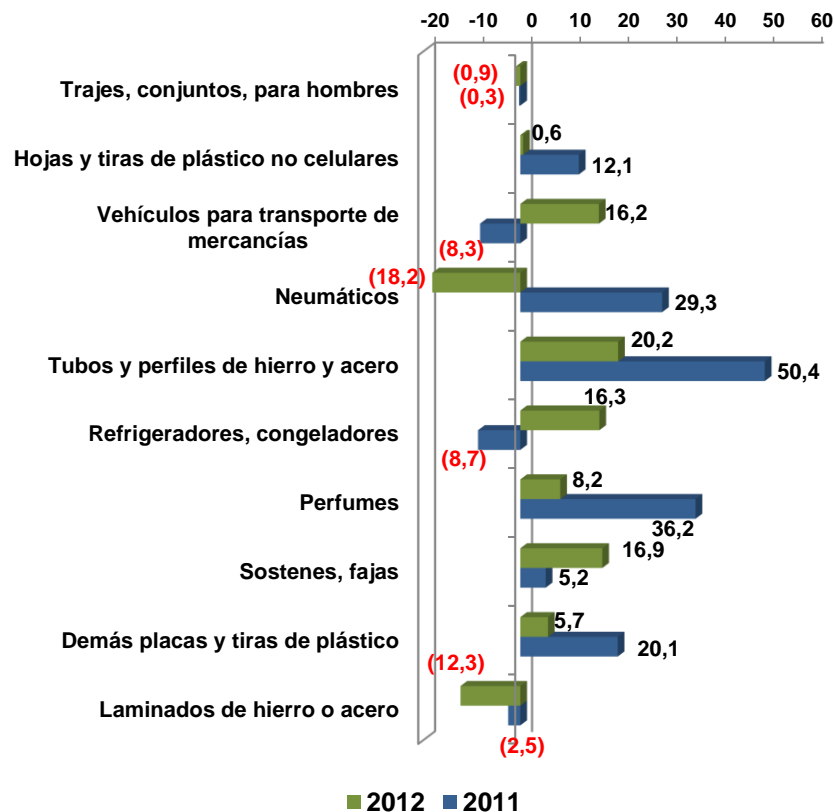


**Exportaciones no minero energéticos  
Productos industriales**

**Otros productos industriales  
US\$ Millones**

Descripción	2011	2012
Trajes, conjuntos, para hombres	139	137
Hojas y tiras de plástico no celulares	136	137
Vehículos para transporte de mercancías	111	129
Neumáticos	158	129
Tubos y perfiles de hierro y acero	100	121
Refrigeradores, congeladores	99	115
Perfumes	106	115
Sostenes, fajas	94	110
Demás placas y tiras de plástico	103	109
Laminados de hierro o acero	121	106
% de los industriales	12,9	12,7
Total industrial	9.025	9.523

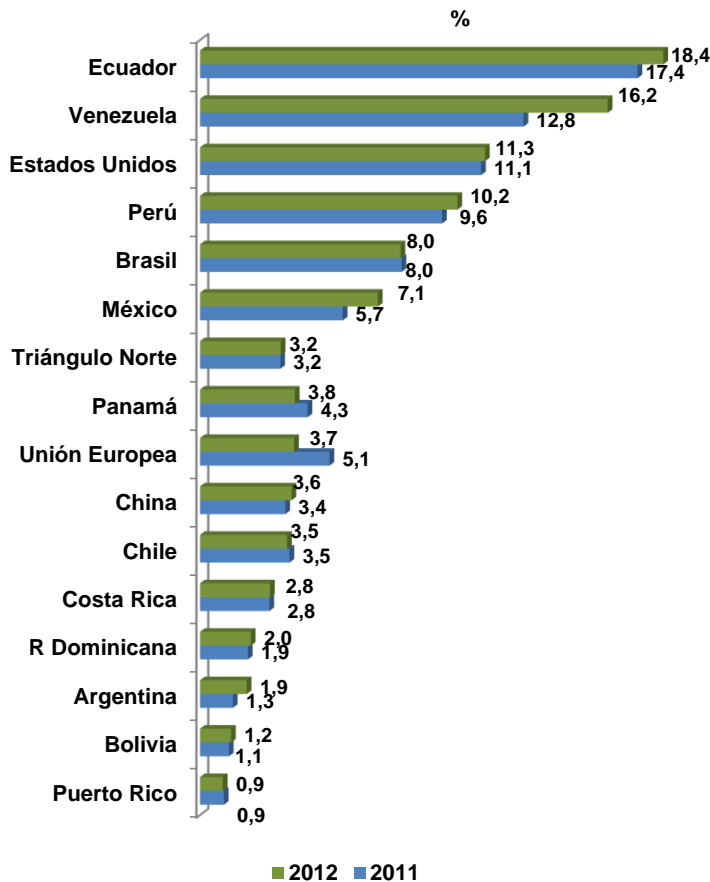
**Variación (%)**



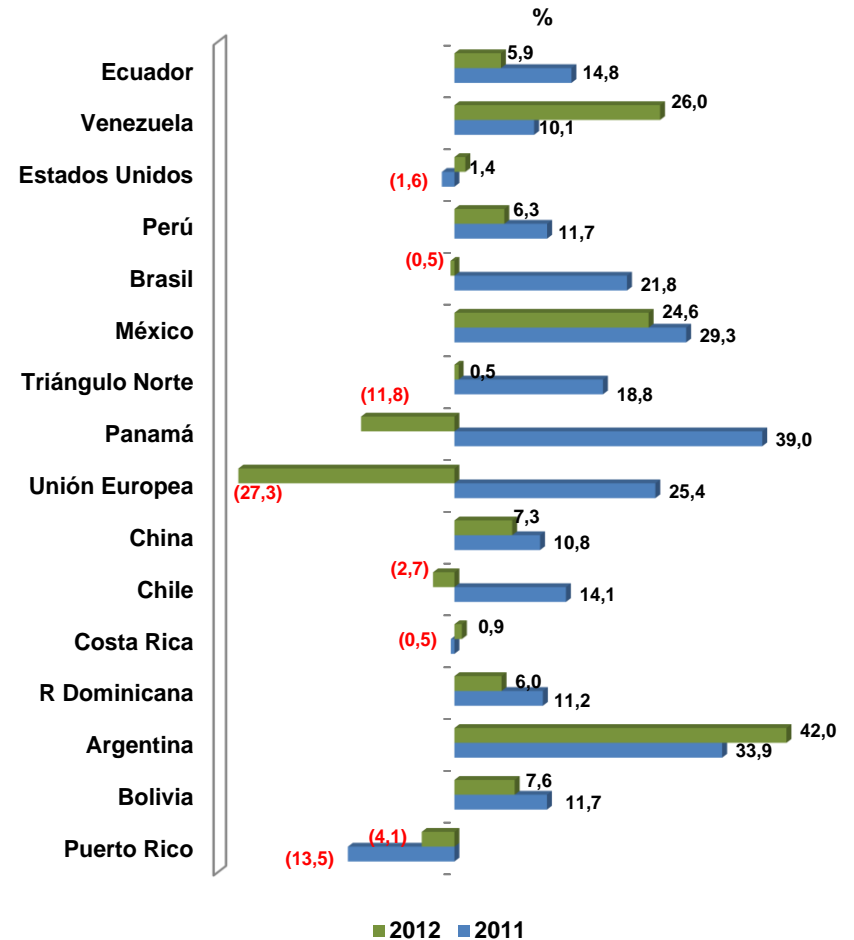


**Exportaciones no minero energéticos  
Destino de las exportaciones industriales**

**Participación (%)**

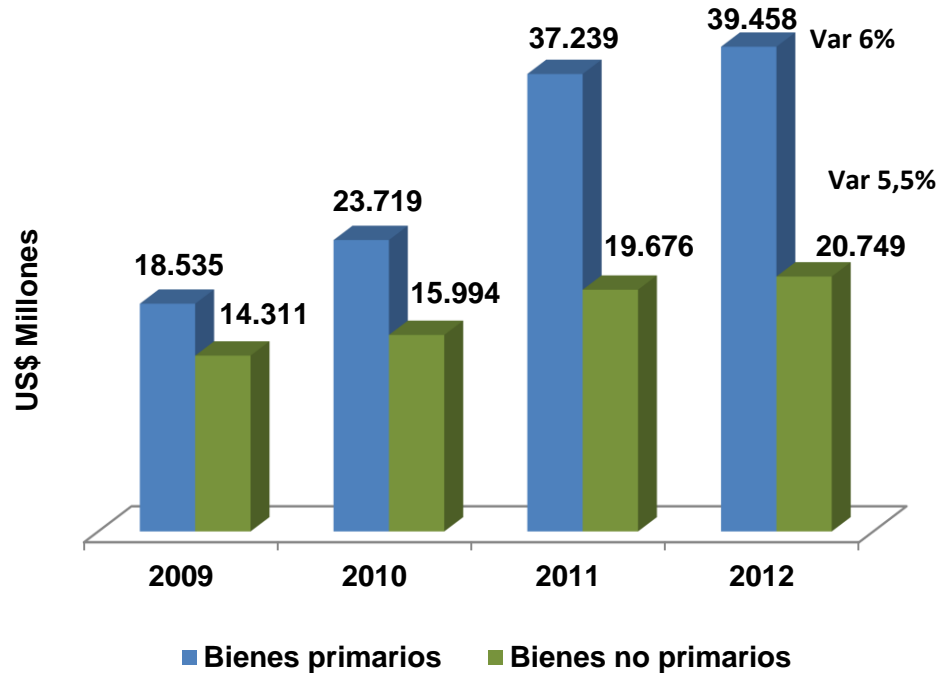


**Variación (%)**





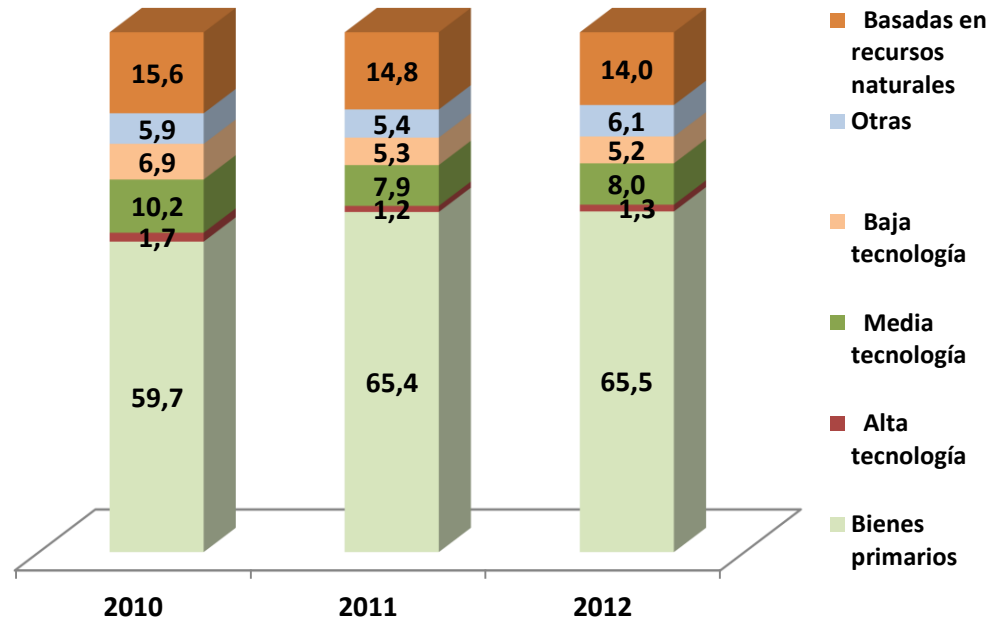
Por intensidad tecnológica - Primarias y no primarias  
US\$ Millones



- En 2012, las exportaciones primarias crecieron (6%), su participación alcanzó 65,5% de las ventas totales.
- Las exportaciones no primarias crecieron (5,5%) y participaron con el 34,5% de las ventas totales.



## Clasificación por Intensidad tecnológica Participación porcentual



- En el 2012, los bienes primarios y las manufacturas basadas en recursos naturales representaron 79,5% del total.



## Clasificación por Intensidad tecnológica

CLASIFICACIÓN DE LAS EXPORTACIONES POR TECNOLOGÍA	
CLASIFICACIÓN	EJEMPLOS
<b>1. Productos primarios</b>	Frutas frescas, carne, arroz, cacao, té, café, madera, carbón, petróleo crudo, gas
<b>2. Productos no primarios</b>	
<b>a. Bienes industrializados</b>	
<b>- Productos manufacturados a partir de los recursos naturales</b>	
Productos agrícolas y forestales	Carnes y frutas elaboradas, bebidas, productos derivados de la madera, aceites vegetales
Otros productos derivados de los recursos naturales	Concentrados de minerales, productos derivados del petróleo, productos de caucho, cemento, piedras preciosas talladas, vidrio
<b>- Manufacturas de baja tecnología</b>	
Conglomerados de los textiles y las prendas de vestir	Géneros textiles, prendas de vestir, tocados, manufacturas de cuero, artículos de viaje
Otros productos de baja tecnología	Productos cerámicos, piezas o estructuras metálicas sencillas, muebles, joyas, juguetes, productos de plástico
<b>- Manufacturas de tecnología intermedia</b>	
Productos automotores	Vehículos y pasajeros y piezas de repuesto, vehículos comerciales, motocicletas y piezas de repuesto
Industria de procesos de tecnología intermedia	Fibras sintéticas, productos químicos y pinturas fertilizantes, plástico, hierro, tubos y tuberías
Industria de ingeniería de tecnología intermedia	Motores de distinto tipo, maquinaria industrial, bombas, conmutadores, buques, relojes
<b>- Manufacturas de alta tecnología</b>	
Materiales eléctricos y productos electrónicos	Equipo de oficina, de procesamiento de datos y de telecomunicaciones, televisores, transistores, turbinas, equipo de generación
Otros productos de alta tecnología	Productos farmacéuticos y aeroespaciales, instrumentos de medición y ópticos, máquinas fotográficas
<b>b. Otras transacciones</b>	Generación de electricidad, películas cinematográficas, materiales impresos, "transacciones "especiales", oro, obras de arte, numismática, animales domésticos

Fuente: Sanjaya Lall, (2000) 'The technological structure and performance of developing country manufactured exports, 1985-98', Oxford development studies, 28(3), 337-69

a/ CUCI = Clasificación Uniforme para el Comercio Internacional, versión 2.



**MinComercio**  
Ministerio de Comercio,  
Industria y Turismo

 **PROSPERIDAD  
PARA TODOS**

**Comercio Exterior de Colombia  
Enero-diciembre de 2012**

## **Anexo**

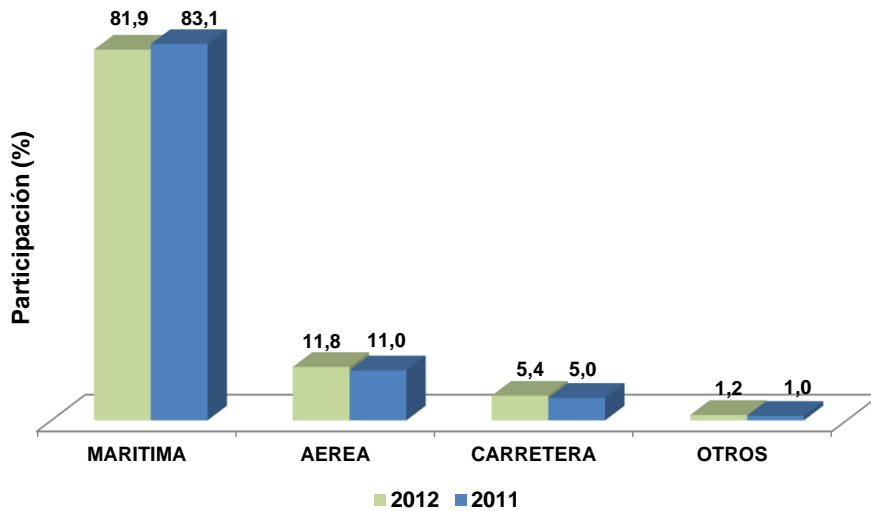
### **Exportaciones por modo de transporte y aduana**



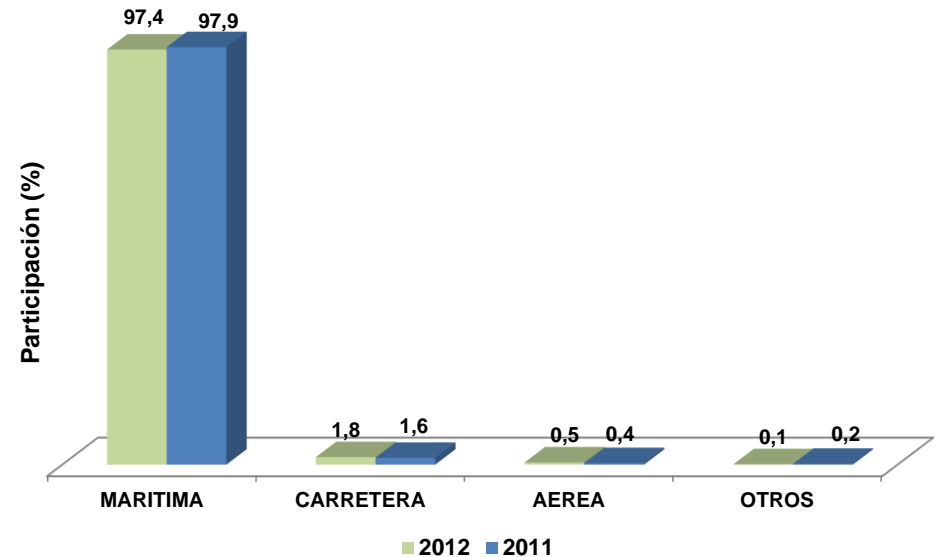


## Exportaciones totales por modo de transporte

En valores  
Participación porcentual (%)



En cantidades  
Participación porcentual (%)

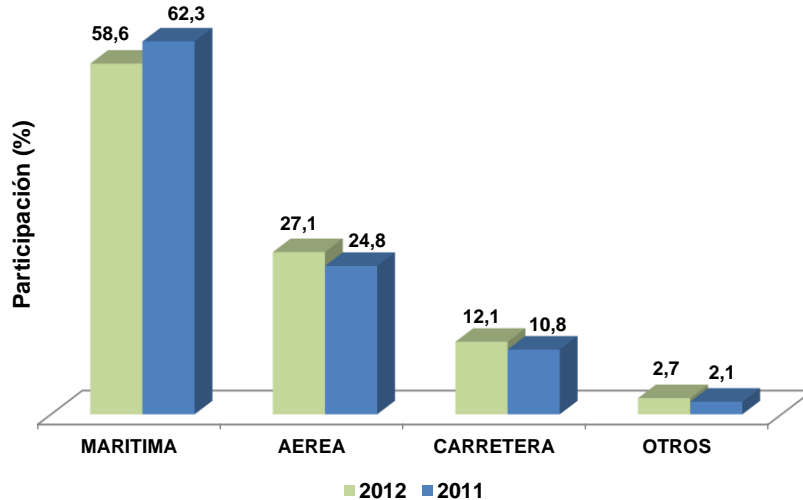


- Por modo de transporte, las exportaciones colombianas se concentran en vía marítima. En valor, la vía aérea es el segundo en importancia.

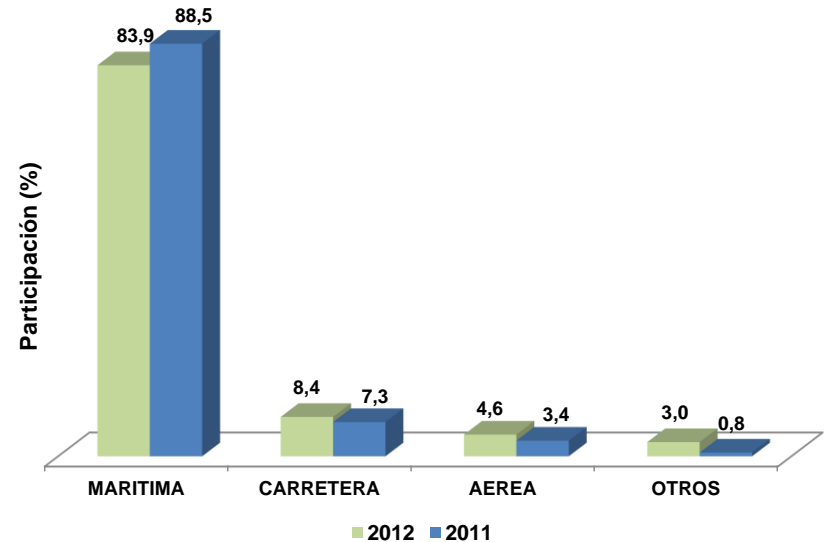


**Exportaciones totales por modo de transporte  
Sin petróleo ni carbón**

**En valores**  
Participación porcentual (%)



**En cantidades**  
Participación porcentual (%)



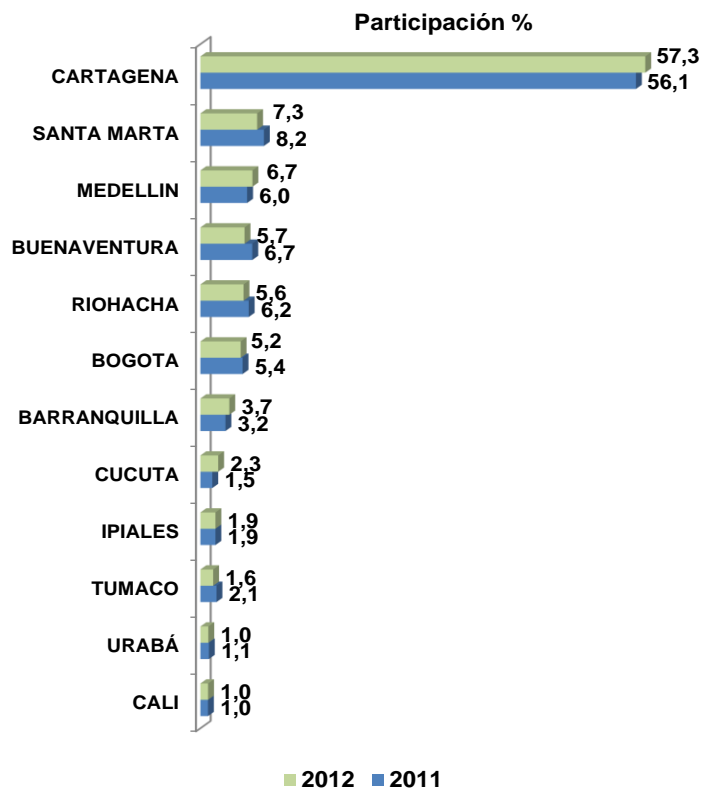
- Excluyendo, carbón y petróleo, aumenta la participación de la vía aérea y por carretera. En cantidades la concentración principal es en vía marítima.



**Exportaciones totales por Aduana**

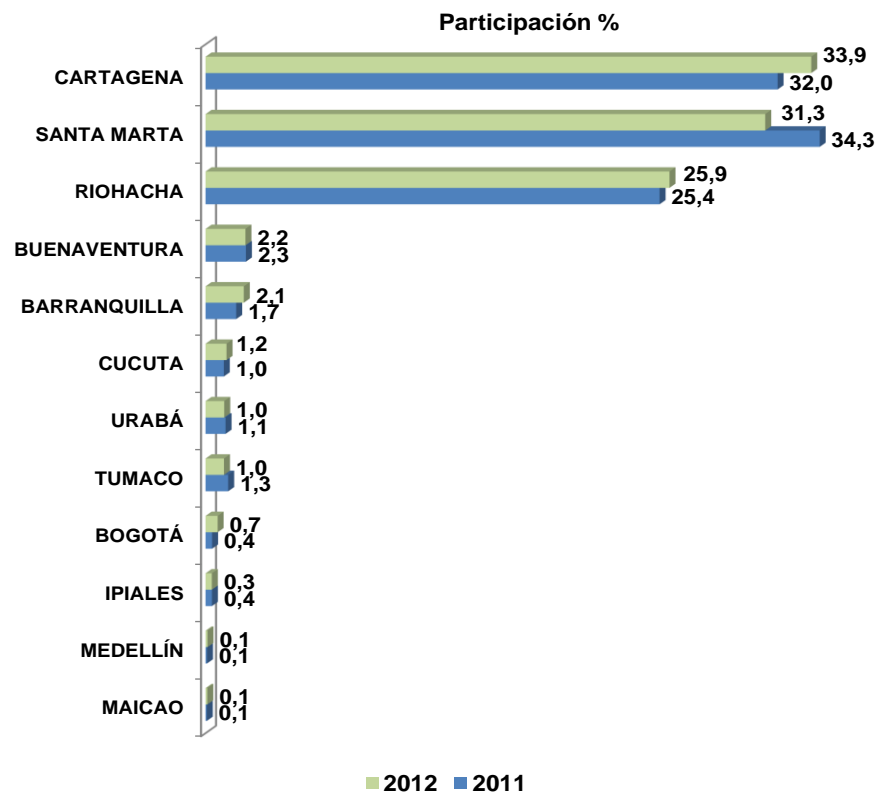
**En valores**

**Participación porcentual (%)**



**En cantidades**

**Participación porcentual (%)**

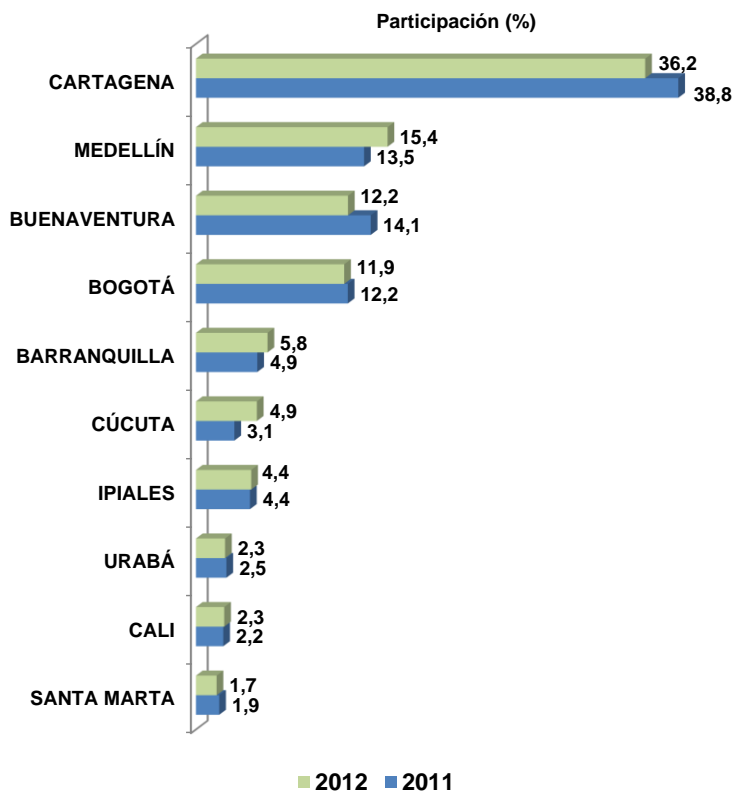


- Por la aduana Cartagena salen productos como: petróleo, fueloils, café, ferroníquel, gasolinas, entre otros.
- Por la aduana de Santa Marta salen productos como: carbón, banano, café, aceite de palma, entre los principales.



**Exportaciones totales por Aduana  
Sin petróleo ni carbón**

**En valores  
Participación porcentual (%)**



**En cantidades  
Participación porcentual (%)**

